

ANNEXE N ° 1 - APPROCHE MÉTHODOLOGIQUE

Cette étude, d'une durée de 21 mois, a débuté en février 2022 et a été clôturée en octobre 2023. La méthodologie de travail a été déclinée en cinq phases distinctes, menées soit consécutivement, soit concomitamment, à savoir :

1. le lancement et le cadrage de la mission ;
2. la revue documentaire ;
3. la mise à jour des données secondaires ;
4. l'approfondissement de la thématique « bien-être » ;
5. la formulation des conclusions et des recommandations.



Un Comité de pilotage a été institué pour le suivi de la mission et s'est réuni à sept reprises.

1. LANCEMENT ET CADRAGE DE LA MISSION

La réunion de lancement de la mission a eu lieu le 2 février 2022 avec le Comité de pilotage institué. L'objectif de cette réunion était de prendre connaissance de manière plus fine du contexte de l'étude, de cadrer les attentes du Comité de pilotage par rapport à l'étude et d'aboutir à une vision partagée de la méthode à déployer et du planning de réalisation.

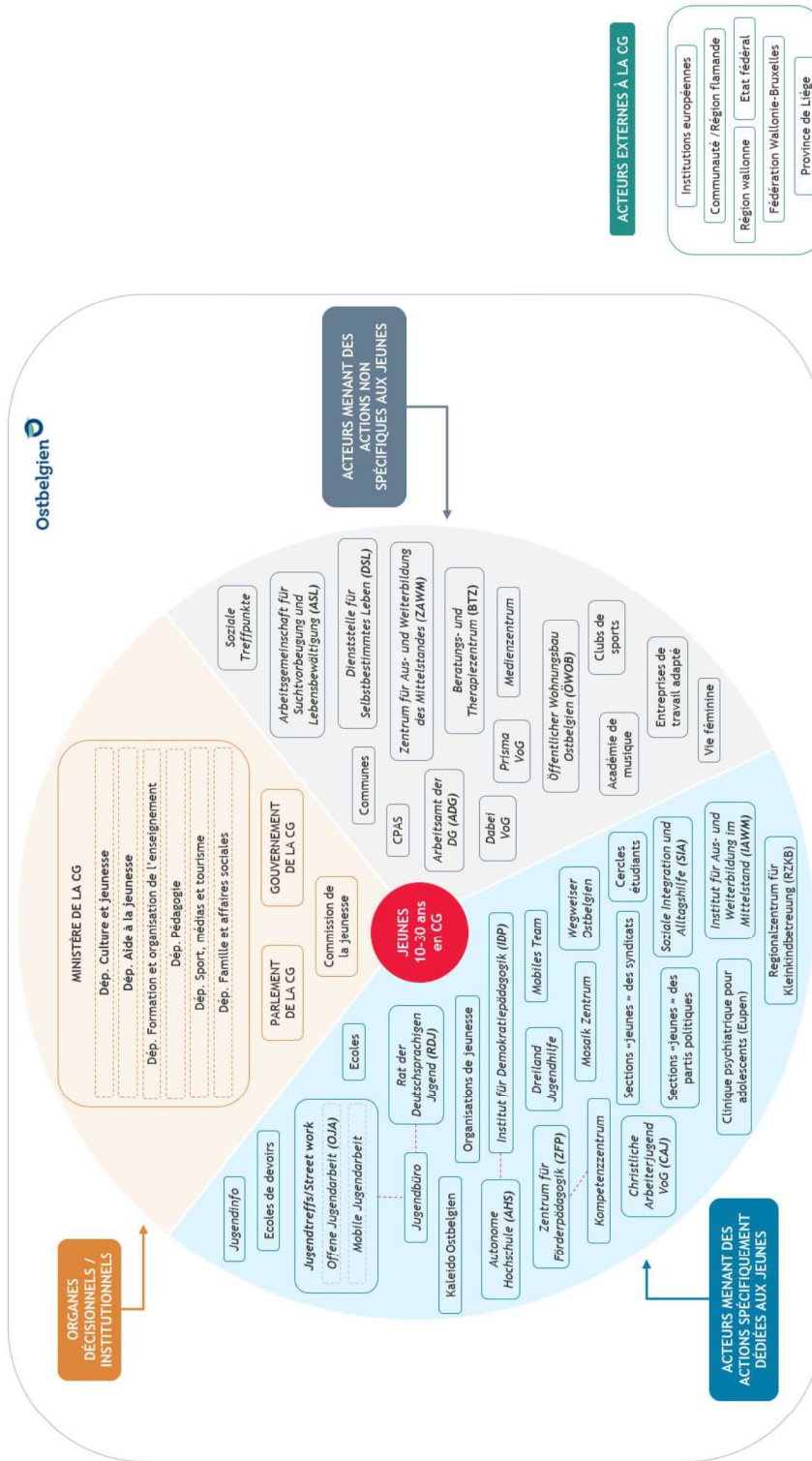
2. REVUE DOCUMENTAIRE

Dans le but de disposer d'une vue d'ensemble sur l'objet de l'étude et d'appréhender au mieux le contexte au sein duquel il s'inscrit, un travail important de recherche et d'analyse de documents et de données s'est avéré indispensable. Ce travail nous a également permis de réaliser un recensement des différentes études, analyses ... visant les jeunes en Communauté germanophone. Parallèlement à cette construction de notre bibliographie, des entretiens de cadrage avec des personnes de référence ont été réalisés. Les personnes rencontrées sont des représentants du département Culture et Jeunesse du Ministère de la Communauté germanophone, du département de l'Aide à la Jeunesse du Ministère de la Communauté germanophone, du Cabinet du Ministre-Président du Gouvernement de la Communauté germanophone et de la Ministre en charge de la Jeunesse, du Bureau de la jeunesse de la Communauté germanophone, du Conseil de la jeunesse d'expression allemande, et de *Kaleido*.

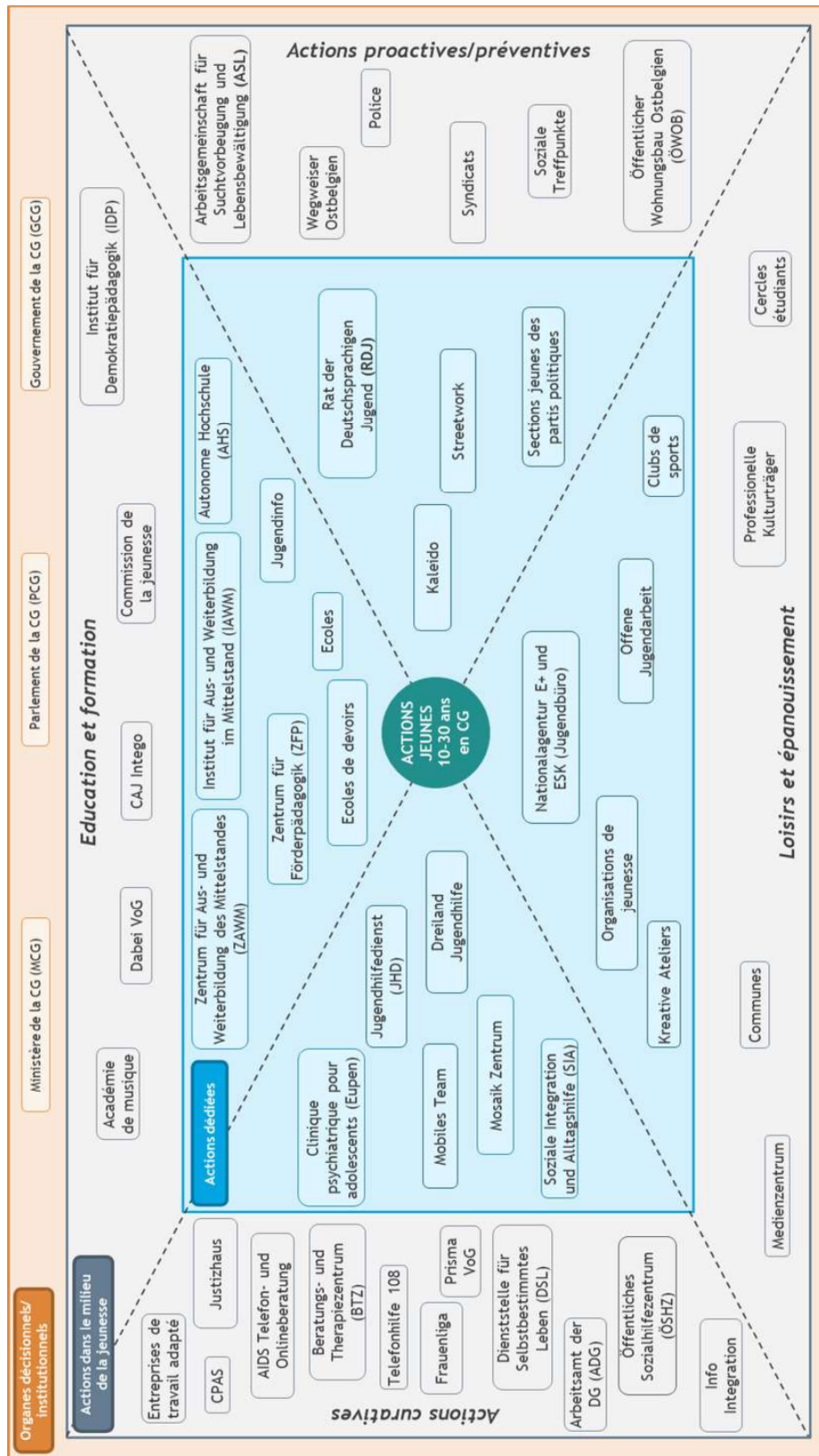
Lors de cette phase, nous avons également réalisé un diagramme d'environnement, outil permettant de visualiser l'ensemble des acteurs clés d'une intervention, et dès lors, de vérifier qu'aucun d'entre eux n'est négligé dans l'analyse. Cette technique nous a permis de représenter graphiquement l'ensemble des (catégories d') acteurs clés concernés par la politique de la jeunesse en Communauté germanophone, qu'ils soient ses bénéficiaires/usagers (les jeunes), ceux qui la commanditent (autorités politiques), ceux qui

la mettent en œuvre ou qui interviennent dans sa mise en œuvre (intervenants publics et privés). Ce diagramme a été approfondi tout au long de notre mission.

Première version du diagramme d'environnement



Dernière version du diagramme d'environnement



3. MISE À JOUR DES DONNÉES SECONDAIRES

3.1. Recensement des indicateurs du premier rapport « jeunesse »

Conformément à l'offre remise, tous les indicateurs figurant dans le premier rapport « jeunesse » (KULeuven) ont été listés au sein d'un fichier au format XLS (Excel). Pour chaque indicateur recensé, ce fichier mentionne la section du rapport dans laquelle se trouve l'indicateur (ainsi que la page), le format utilisé pour présenter l'indicateur (graphique, tableau ou schéma), la source de l'indicateur fournie par les auteurs dans la bibliographie et la dernière année disponible pour l'indicateur figurant dans le rapport.

3.2. Sélection des indicateurs pertinents

L'objectif premier étant la mise à jour des indicateurs du premier rapport « jeunesse », il a d'abord été question de vérifier la disponibilité des données pour les années suivantes. Le cas échéant, nous avons identifié les nouvelles années disponibles pour la mise à jour. Au-delà de la simple mise à jour des indicateurs, cette troisième phase de la mission a visé un autre objectif : sélectionner les indicateurs les plus pertinents, c'est-à-dire les indicateurs de base à analyser d'un rapport « jeunesse » à l'autre, quelle qu'en soit la thématique prioritaire. La sélection des indicateurs a reposé sur l'analyse de plusieurs facteurs (et sur un système de scoring, servant dans ce cas d'outil d'aide à la décision) :

- **Facteur n°1 - la disponibilité des données :** *dans quelle mesure la mise à jour (complète) de l'indicateur est-elle possible ?* (Echelle de 0 à 2 : 0 = pas de mise à jour possible, 1 = mise à jour possible mais écart entre la dernière date disponible et la date actuelle, 2 = mise à jour possible) ;
- **Facteur n°2 - la source des données :** *quel est le type de source (statistique, enquête, article) et quel est l'organisme fournissant les données ?* (Echelle de 0 à 2 : 0 = données issues d'un article non-récurrent, 1 = statistiques ou données issues d'enquêtes d'un organisme de confiance, 2 = statistiques ou données issues d'enquêtes d'un organisme de la/en Communauté germanophone) ;
- **Facteur n°3 - la pertinence de l'indicateur :** *dans quelle mesure le calcul de l'indicateur va-t-il permettre de fournir des données intéressantes pour le public ciblé ?* (Echelle de 0 à 2 : 0 = non pertinent, 1 = peu pertinent, 2 = pertinent) ;
- **Facteur n°4 - le pouvoir d'action de la Communauté germanophone concernant l'indicateur :** *dans quelle mesure la Communauté germanophone dispose-t-elle d'un levier suffisant pour influencer l'indicateur ?* (Echelle de 0 à 2 : 0 = pouvoir d'action inexistant, 1 = pouvoir d'action faible, 2 = pouvoir d'action avéré).

Le fichier XLS (Excel) contient un score total (addition des scores obtenus pour les quatre facteurs) et la décision prise concernant sa sélection.

3.3. Mise à jour des indicateurs et intégration de nouveaux indicateurs

En avril 2022, un rapport intermédiaire a été remis au Comité de pilotage, contenant la mise à jour des indicateurs sélectionnés et l'intégration de nouveaux indicateurs. En effet, outre les indicateurs du premier rapport « jeunesse » mis à jour (indicateurs

sélectionnés, cf. point 3.2), le rapport intermédiaire a fourni également une série d'indicateurs complémentaires à ceux figurant dans le premier rapport « jeunesse ».



PRÉCAUTION MÉTHODOLOGIQUE : Les jeunes âgés entre 10 et 30 ans sont le public cible du rapport « jeunesse », comme mentionné dans le décret en vigueur. Or, la plupart des statistiques présentées dans ce rapport concernent quant à elles les jeunes âgés de 10 ans à 29 ans accomplis. Cette légère différence s'explique par le fait que les statistiques fournies par les différentes institutions, lorsqu'elles sont ventilées par classes d'âge, se présentent généralement comme suit : 10-14 ans, 14-19 ans, 20-24 ans, 24-29 ans.

Le premier rapport « jeunesse » abordait déjà la notion de bien-être des jeunes, via l'analyse de quelques indicateurs pertinents. Ce deuxième rapport « jeunesse » abordant le bien-être des jeunes comme thème prioritaire, il a été question, dans le rapport intermédiaire, de mettre à jour ces indicateurs « bien-être », d'intégrer de nouveaux indicateurs, et surtout, de proposer de nouveaux indicateurs à calculer lors de la phase suivante (phase 4).

4. APPROFONDISSEMENT DE LA THÉMATIQUE « BIEN-ÊTRE »

Le deuxième rapport « jeunesse » a été basé sur des données secondaires (quantitatives et qualitatives) et sur des données primaires (spécifiquement collectées pour la réalisation du rapport), et ce, afin de nuancer et compléter les informations disponibles par ailleurs. Conformément à l'offre remise, la récolte de données primaires a été opérée grâce à la réalisation de quatre enquêtes à destination de publics cibles différents : les jeunes de 10 à 18 ans scolarisés en Communauté germanophone, les jeunes de 18 à 29 ans, les professionnels menant des activités visant (partiellement ou totalement) les jeunes, ainsi que les parents de jeunes de 10 à 29 ans.

La récolte des avis de ces publics différents a permis d'offrir une vue relativement globale de la situation des jeunes en Communauté germanophone. Les jeunes eux-mêmes (et plus spécifiquement les groupes 10-18 ans et 18-29 ans) ont eu la possibilité de faire part de leur regard sur leur propre situation, tandis que les visions des professionnels et des parents ont permis de disposer d'un regard « miroir » par rapport à la situation observée.



PRÉCAUTION MÉTHODOLOGIQUE : Bien que le public cible du rapport « jeunesse » soit les jeunes âgés entre 10 et 30 ans, les enquêtes viseront les jeunes âgés de 10 ans à 29 ans accomplis, afin que les indicateurs issus des résultats des enquêtes puissent coïncider avec les données secondaires présentées dans ce rapport.

Une note méthodologique relative aux enquêtes a été remise et présentée au Comité de pilotage en mai 2022. Nous y avons présenté, pour chacune d'entre-elles, la population de référence et l'échantillon, le(s) questionnaire(s) prévu(s), la/les méthode(s) de collecte ainsi que le traitement des données. Nous vous y réferrons.

Tous les questionnaires ont été conçus en allemand et en français. Les modes de passation privilégiés variaient en fonction du public à cibler : les questionnaires auprès des 10-18 ans ont été administrés au format papier, le questionnaire auprès des 18-29 ans a été administré en ligne avec une possibilité d'y répondre au format papier (idem pour les parents). Le questionnaire auprès des professionnels a été quant à lui administré uniquement en ligne.

4.1. Enquête auprès des 10-18 ans



Le mode de passation privilégié pour ce questionnaire était le formulaire papier. Ce formulaire a été déposé aux élèves, dans les écoles participantes, qui ont accepté de répondre aux questions. Les questionnaires allemands ou français ont directement été repris par les enquêteurs après une vingtaine de minutes.

- 323 répondants
- 7 écoles primaires
- 4 écoles secondaires
- 55% de filles
- 43% de garçons
- 1% de pers. non-binaires
- Taux de réponse = 80%

Pour le primaire, le public de référence représentait 2.350 élèves. Pour le secondaire, le public de référence était de 4.411 élèves. L'objectif était d'atteindre 400 questionnaires complétés.

Six écoles primaires ont refusé de participer à l'étude. Neuf écoles ont accepté d'organiser les enquêtes, sept écoles ont été sollicitées.

Cinq écoles secondaires ont refusé de participer à l'étude. Quatre écoles ont accepté d'organiser les enquêtes

Les écoles ont été mobilisées entre mars et mai 2023.

4.2. Enquête auprès des 18-29 ans



Le mode de passation privilégié pour ce questionnaire était le formulaire en ligne mais un questionnaire papier a été proposé aux différents professionnels accompagnant des jeunes de cette tranche d'âge pour permettre une participation des jeunes grâce à ce canal. Le lien vers le questionnaire a été transmis par le biais de plusieurs canaux : publication sur les réseaux sociaux des communes du territoire et des acteurs institutionnels et associatifs connus des jeunes, publication sur le site internet du Ministère de la Communauté germanophone, etc.

- 192 répondants
- 2/3 de femmes
- 1/3 d'hommes
- 63% travailleurs
- 28% étudiants (sup.)
- 7% étudiants (sec./app.)
- 2% demandeurs d'emploi

Le public de référence était composé de 10.820 personnes, L'objectif était d'atteindre 250 personnes.

Genre	n	%	n actuel	% actuel
Hommes	129	51,8%	64	33,5%
Femmes	121	48,3%	127	66,5%
Total	250	100%	191	100%

Nous avons atteint 76% de l'objectif fixé.

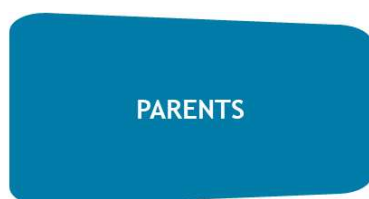
Selon le lieu de résidence, nous observons une surreprésentation pour certaines communes (principalement Eupen) et une sous-représentation pour d'autres comme (principalement au sein du canton-sud).

La répartition des répondants selon l'âge est davantage cohérente :

Age	n	%	n actuel	% actuel
18 ans	10	8,1%	6	9%
19 ans	10	7,9%	6	9%
20 ans	10	8,1%	5	8%
21 ans	11	8,8%	7	11%
22 ans	12	9,0%	2	3%
23 ans	11	8,9%	5	8%
24 ans	10	8,1%	8	13%
25 ans	11	8,9%	8	13%
26 ans	11	8,3%	4	6%
27 ans	10	7,9%	7	11%
28 ans	10	7,7%	4	6%
29 ans	11	8,3%	2	3%
Total	129	100%	64	100%

Le questionnaire était accessible du 23 décembre 2022 au 15 juin 2023.

4.3. Enquête auprès des parents de jeunes de 10 à 29 ans



- 130 répondants
- 69% de femmes/mères
- 31% d'hommes/pères



Le mode de passation privilégié pour ce questionnaire était le formulaire en ligne mais un questionnaire papier a été réalisé et proposé aux professionnels accompagnant les enfants. Le lien vers le questionnaire a été transmis par le biais de plusieurs canaux : transmission de l'enquête par les associations de parents, publication sur les réseaux sociaux des communes du territoire et des acteurs institutionnels et associatifs connus des parents de jeunes, publication sur le site internet du Ministère de la Communauté germanophone.

Il est, pour l'heure, impossible d'identifier la population de référence, à savoir les parents de jeunes âgés entre 10 et 29 ans résidant dans l'une des neuf communes de la Communauté germanophone, faute de données disponibles.

Le questionnaire était accessible du 23 décembre 2022 au 15 juin 2023.

4.4. Enquête auprès des professionnels



- 131 répondants
- 86 organismes représentés
- Taux de réponse = 50%



Le mode de passation pour ce questionnaire était uniquement un formulaire en ligne dans les deux langues (All/FR). La population de référence est constituée de 173 organismes (dont 68 écoles).



L'enquête a été ouverte du 23 décembre 22 au 15 juin 2023, trois relances générales ont été réalisées ainsi que trois relances personnalisées (solicitation via une adresse personnelle de courriel). Pour 71 organismes, il y a réception d'un seul questionnaire complété. Pour les autres, nous avons reçu entre 2 et 11 questionnaires finalisés pour une même structure.

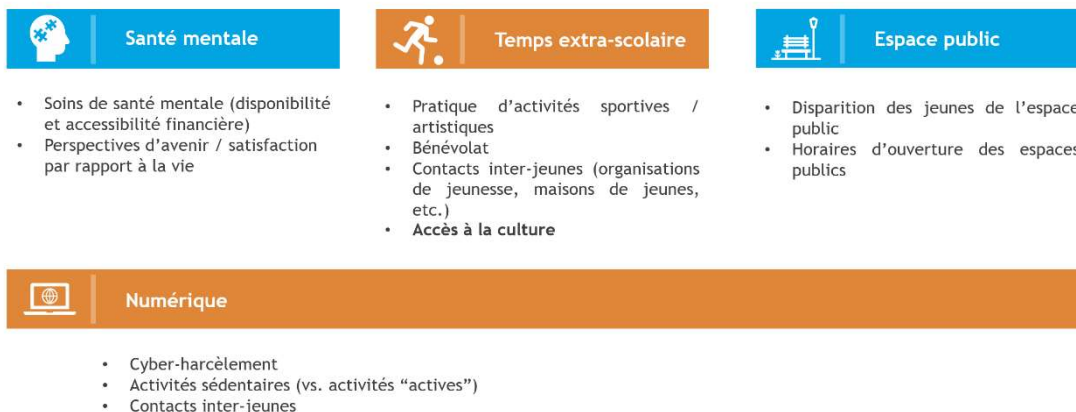
5. CONCLUSIONS ET RECOMMANDATIONS

5.1. Mise à jour des indicateurs et intégration des résultats des enquêtes

La mise à jour des indicateurs datant d'avril 2022, il a été nécessaire (comme anticipé dans notre offre de services) de mettre à jour tous les indicateurs qui ont pu l'être, afin de valider ou nuancer les tendances observées et d'être le plus en adéquation possible avec la réalité.

5.2. Identification des constats problématiques et enjeux prioritaires

Sur la base des informations contenues dans le rapport intermédiaire, de celles issues des recherches complémentaires, et des résultats des enquêtes, nous avons identifié les grands enjeux et problématiques prégnants en matière de bien-être des jeunes vivant sur le territoire de la Communauté germanophone. Ces enjeux et ces problématiques ont été présentés au Comité de pilotage.

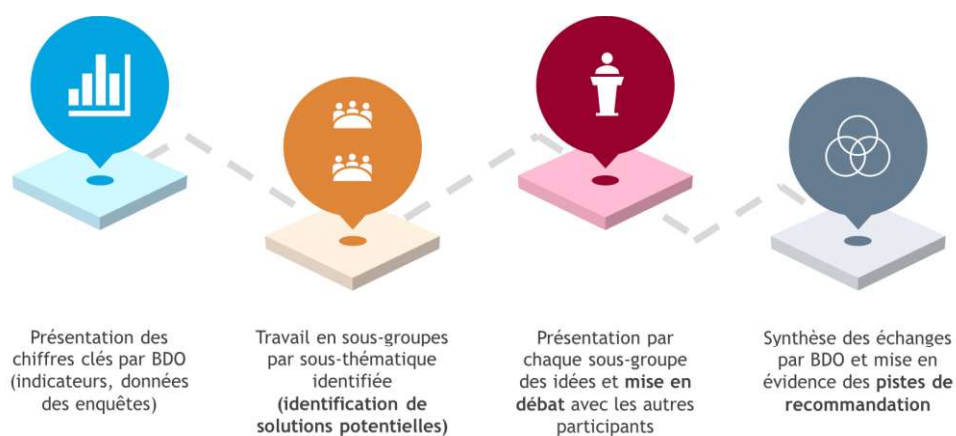


5.3. Organisation de deux focus groupes

Afin de définir des pistes de solutions afin d'améliorer les situations observées pour ces enjeux prioritaires, nous avons procédé de manière dynamique et collaborative, en mobilisant différentes parties prenantes ayant une grande connaissance du terrain, lors de focus groupes thématiques.

Le premier focus groupe, organisé le 27 juin 2023, était dédié à la **santé mentale**. Le second focus groupe, organisé le 28 juin 2023, était quant à lui dédié **au temps libre et à la place des jeunes dans l'espace public**.

La structure de l'animation était la suivante :



5.4. Rédaction du rapport final de l'étude

Le rapport final poursuit l'objectif premier de fournir des informations quantitatives et qualitatives sur la jeunesse en Communauté germanophone mais également de pré-cibler certains enjeux prioritaires sur la base des principaux constats identifiés.

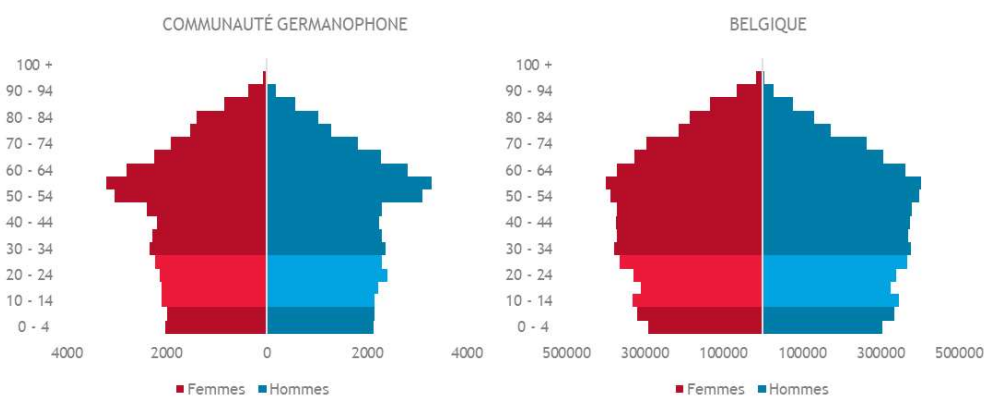
ANNEXE N ° 2 - DONNÉES COMPLÉMENTAIRES



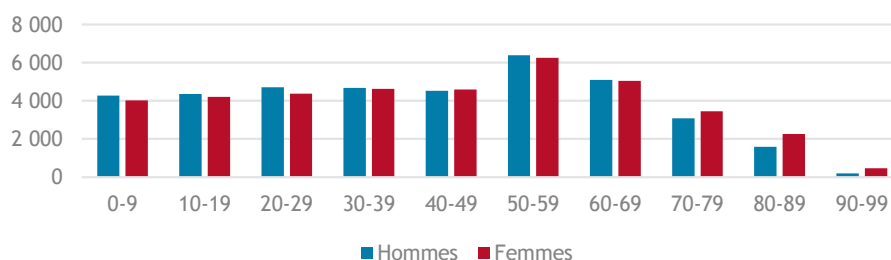
Cette annexe vise à intégrer les tableaux et graphiques mobilisés dans le cadre du rapport intermédiaire, dédié à la mise à jour et l'approfondissement des données mobilisées par le premier rapport « jeunesse » (KULeuven). A des fins de lisibilité, les données quantitatives intégrées dans cette annexe ne font pas l'objet d'une description. La description figure dans le rapport intermédiaire, auquel nous vous referons.

1. CHAPITRE « DÉMOGRAPHIE »

Titre	Pyramides des âges de la Communauté germanophone et de la Belgique
Année	2021
Source	STATBEL



Titre	Population selon le groupe d'âge et le genre
Année	2021
Source	STATBEL



Titre	Répartition des jeunes âgés de 10 à 29 ans selon le genre et le canton de résidence
Année	2021
Source	STATBEL

	Canton Eupen		Canton St. Vith	
	% femmes	% hommes	% femmes	% hommes
10-19 ans	49,2%	50,8%	49%	51%
20-29 ans	49%	51%	47,1%	52,9%
TOTAL 10-29 ans	49,1%	50,9%	48%	52%

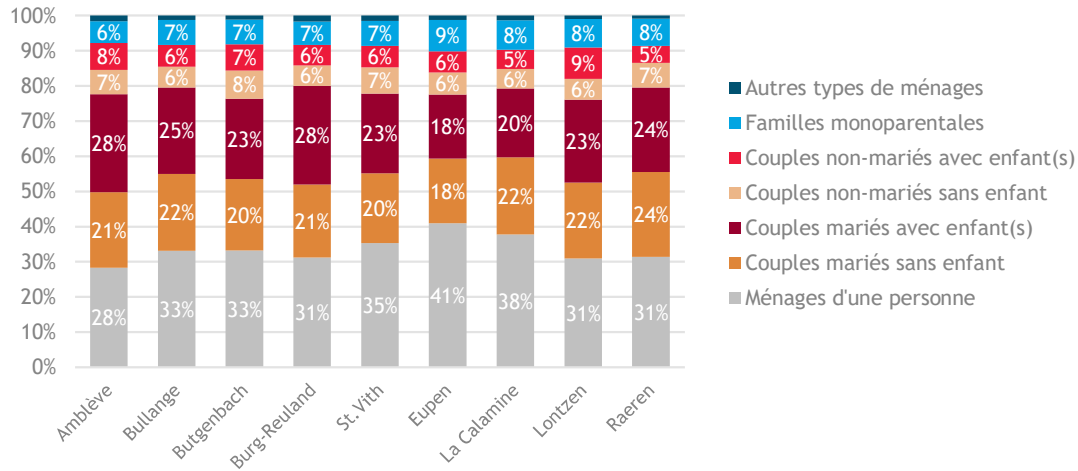
Titre	Population selon la nationalité
Année	2021
Source	STATBEL

Nationalité	Nombre d'habitants	Part parmi la population totale	Part parmi la population étrangère
Belge	61 518	78,7%	N.a.
UE-27	13 791	17,6%	82%
Allemagne	11411	14,6%	68,6%
Pays-Bas	598	0,8%	3,6%
Roumanie	286	0,4%	1,7%
Pologne	281	0,4%	1,7%
France	230	0,3%	1,4%
Luxembourg	225	0,3%	1,4%
Espagne	189	0,2%	1,1%
Italie	163	0,2%	1%
Autres	408	0,5%	2,4%
Autres pays européens	765	1%	4,6%
Asie	1 184	1,5%	7,1%
Afrique	399	0,5%	2,4%
Amérique	94	0,1%	0,6%
Océanie	2	0%	0%
Autres	391	0,5%	2,4%
Total habitants	78 144	100%	100%

Titre	Population selon la nationalité, le groupe d'âge et le canton de résidence
Année	2021
Source	STATBEL

Groupe d'âge	Nord				Sud			
	Nationalité belge		Autre nationalité		Nationalité belge		Autre nationalité	
	Total	%	Total	%	Total	%	Total	%
0-9	3 801	73,8%	1 346	26,2%	2 896	92,3%	242	7,7%
10-19	3 766	70%	1 611	30%	2 978	93,5%	207	6,5%
20-29	3 838	73,1%	1 411	26,9%	3 565	93%	267	7%
30-39	3 866	68,1%	1 812	31,9%	3 195	88,3%	422	11,7%
40-49	3 654	65,4%	1 931	34,6%	3 109	88,2%	415	11,8%
50-59	5 061	65,4%	2 674	34,6%	4 489	91,6%	414	8,4%
60-69	4 396	69,8%	1 899	30,2%	3 568	92,7%	280	7,3%
70-79	3 112	75,6%	1 005	24,4%	2 247	93,3%	161	6,7%
80-89	1 788	80,8%	424	19,2%	1 586	97,1%	47	2,9%
90-99	308	85,3%	53	14,7%	287	98,6%	4	1,4%
100+	4	100%	0	0%	4	80%	1	20%
TOTAL	33 594		14 166		27 924		2 460	

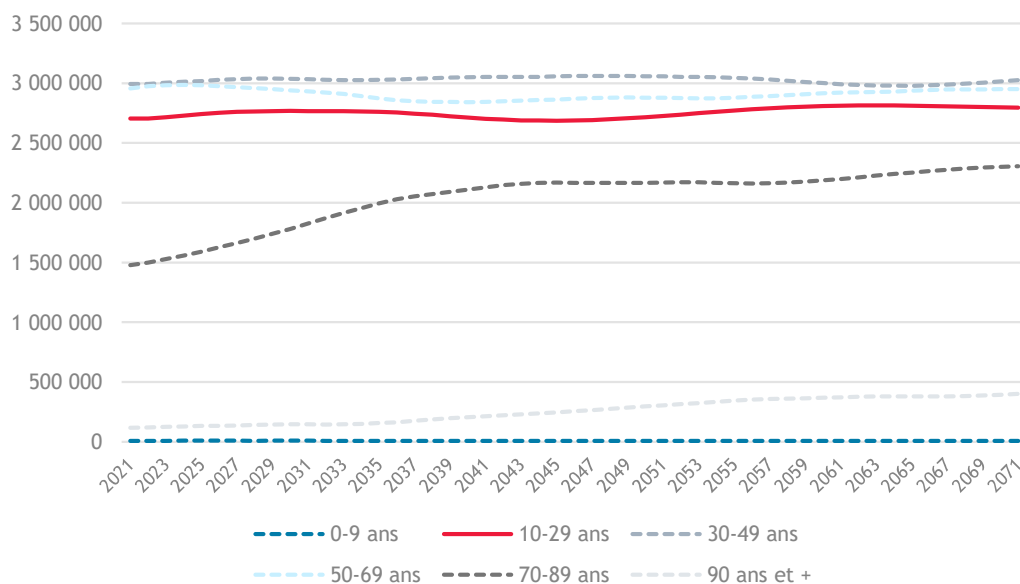
Titre	Types de ménages privés par commune
Année	2021
Source	STATBEL



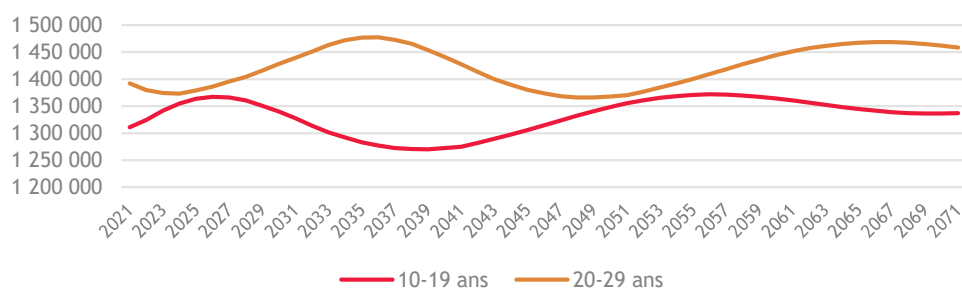
Titre	Population selon l'état civil et le groupe d'âge
Année	2021
Source	STATBEL

	Célibataire	Marié(e)	Divorcé(e)	Veuf(ve)	Total
0 - 14	100%	/	/	/	100%
15 - 29	94%	5,5%	0,5%	/	100%
30 - 44	46%	48%	6%	/	100%
45 - 59	18%	64%	16%	2%	100%
60 - 74	8%	68%	15%	9%	100%
75 - 89	5%	52%	7%	36%	100%
90 et +	4%	17%	3%	76%	100%

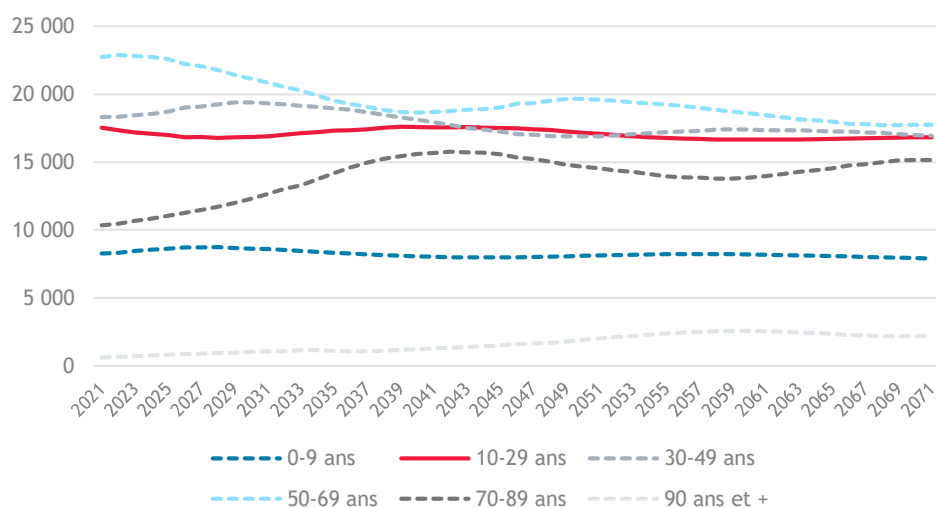
Titre	Perspectives démographiques pour la Belgique selon les groupes d'âge (2021-2071)
Année	2021
Source	Bureau fédéral du Plan - STATBEL



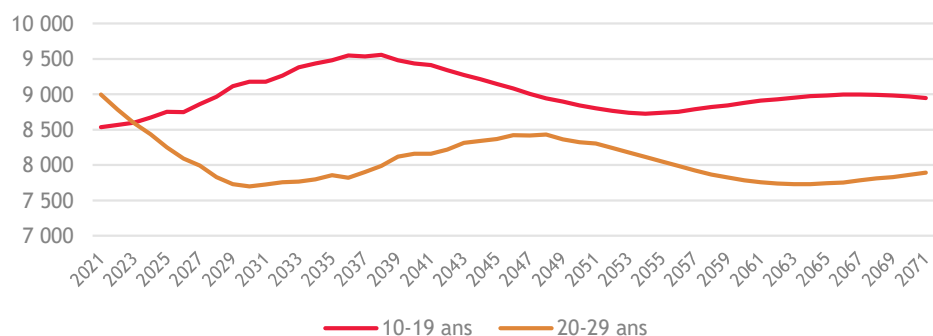
Titre	Perspectives démographiques pour la Belgique pour les groupes d'âge des 10-19 ans et 20-29 ans (2021-2071)
Année	2021
Source	Bureau fédéral du Plan - STATBEL



Titre	Perspectives démographiques pour la Communauté germanophone selon les classes d'âge (2021-2071)
Année	2021
Source	Bureau fédéral du Plan - STATBEL



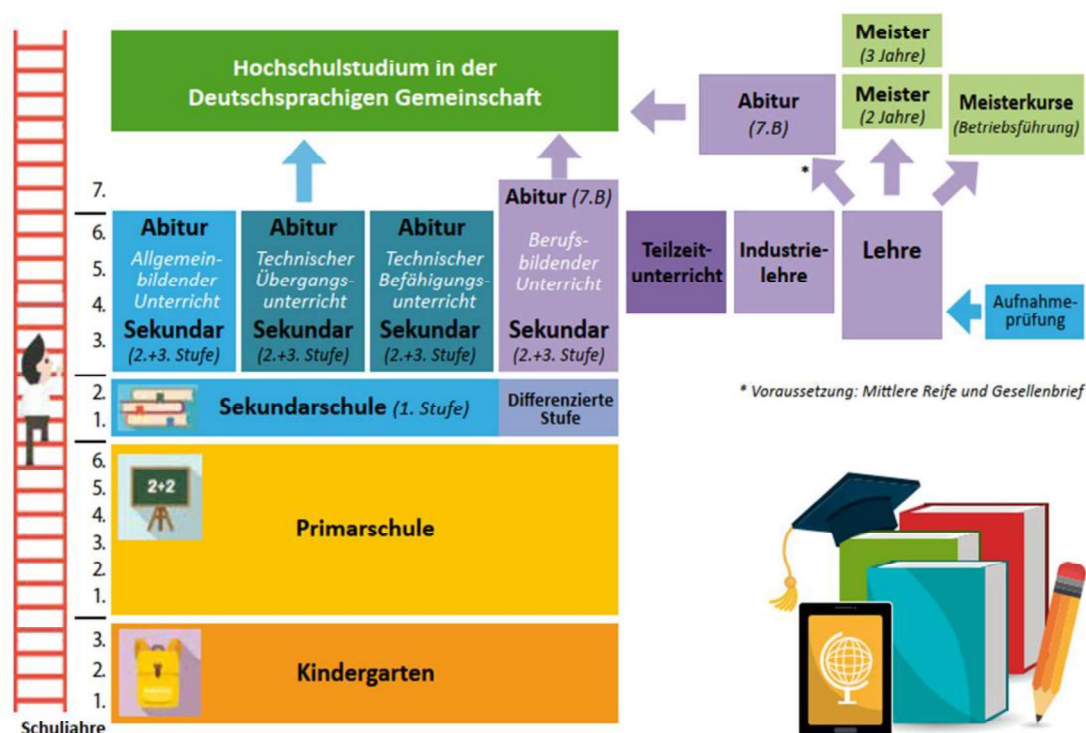
Titre	Perspectives démographiques pour la Communauté germanophone pour les classes d'âge 10-19 ans et 20-29 ans (2021-2071)
Année	2021
Source	Bureau fédéral du Plan - STATBEL



2. CHAPITRE « ENSEIGNEMENT »

2.1. Description du système scolaire en Communauté germanophone

La structure du système scolaire en Communauté germanophone diffère peu de ceux existant en Fédération Wallonie-Bruxelles et en Communauté flamande. L'obligation scolaire s'applique aux enfants âgés de 6 à 18 ans. Toutefois, les enfants à partir de 3 ans peuvent suivre l'enseignement maternel. Notons qu'à partir de la rentrée scolaire 2024⁵⁹, l'âge d'entrée à l'école maternelle sera abaissé à 2 ans et demi.



Source et figure : ADG

2.1.1. Enseignement primaire

Après les trois années d'école maternelle (qui sont optionnelles), les enfants sont scolarisés à l'école primaire (à temps plein) à l'âge de 6 ans. L'enseignement primaire est structuré de manière linéaire et dure six ans. A son terme, les élèves se voient délivrer le Certificat d'études de base (CEB).

⁵⁹ L'abaissement de l'âge d'entrée à l'école maternelle à deux ans et demi a été décidé par le décret du 25 juin 2018 instituant la fonction d'assistant maternel dans les écoles élémentaires ordinaires et abaissant l'âge d'entrée à l'école maternelle à deux ans et six mois, mais il n'est pas entré en vigueur. Le décret du 22 juin 2020 relatif aux mesures concernant l'enseignement 2020 a quant à lui prévu que l'entrée en vigueur du décret du 25 juin 2018 serait reportée au 1^{er} septembre 2024.

2.1.2. Enseignement secondaire

Enseignement secondaire à temps plein

L'enseignement secondaire ordinaire se subdivise en trois degrés, de deux ans chacun⁶⁰ :

- le 1^{er} degré (niveau d'observation ou *Beobachtungsstufe*),
- le 2^{ème} degré (niveau d'orientation ou *Orientierungsstufe*)
- le 3^{ème} degré (niveau de détermination ou *Bestimmungsstufe*).

Le 1^{er} degré est commun et est organisé pour tous les élèves titulaires du certificat d'études de base (CEB). Ceux qui ne bénéficient pas du CEB suivent un premier degré différencié. L'objectif principal de ce premier degré différencié est de permettre aux élèves qui ne sont pas porteurs du CEB de l'acquérir. Une fois le CEB acquis, les élèves peuvent être orientés soit vers le 1^{er} degré commun, soit vers une année complémentaire. Pour les 2^{ème} et 3^{ème} degrés, l'enseignement secondaire est organisé sous quatre formes d'enseignement :

- enseignement général (organisé en section de transition),
- enseignement technique (organisé en section de transition),
- enseignement technique (organisé en section de qualification),
- enseignement professionnel (organisé en section de qualification).

Au terme du 3^{ème} degré de l'enseignement professionnel de qualification, une 7^{ème} année peut être organisée. Un certificat d'enseignement secondaire supérieur (CESS) est délivré au terme des 6^{ème} (ou 7^{ème}) années de ces études. Ce certificat permet aux élèves d'accéder à l'enseignement supérieur (universitaire et non-universitaire).

Enseignement secondaire à temps partiel / en alternance

Dès l'âge de 15 ans, les élèves ont la possibilité de suivre un enseignement à temps partiel ou un apprentissage.

L'objectif de l'**apprentissage** (organisé par l'IAWM) est d'apprendre un métier en entreprise, tout en acquérant des connaissances théoriques supplémentaires dans un centre de formation (ZAWM). Pour pouvoir conclure un contrat d'apprentissage, les élèves doivent avoir atteint l'âge de 15 ans au 31 décembre de l'année durant laquelle l'apprentissage commence, et doivent disposer du CEB et avoir réussi les deux premières années d'enseignement secondaire général ou les trois premières années d'enseignement secondaire professionnel. Dans le cas contraire, ils doivent passer un examen d'admission. Au terme de l'apprentissage, les apprentis disposant déjà du certificat du premier cycle de l'enseignement secondaire reçoivent le certificat de qualification de 6^{ème} professionnelle. Ce certificat leur permet d'avoir accès à la 7^{ème} année de l'enseignement professionnel, qui leur permet par la suite d'obtenir le CESS⁶¹.

Les élèves ayant terminé un apprentissage peuvent également faire une maîtrise (*Meister*). L'admission aux cours de maîtrise dépend de la profession. En règle générale, les participants sont ceux qui ne sont plus soumis à l'obligation scolaire et qui sont en possession du certificat d'apprentissage.

⁶⁰ ADG (2021), « Ausbildung für Schüler und Jugendliche in der Deutschsprachigen Gemeinschaft Belgiens », p. 8.

⁶¹ *Ibid.*, p. 17.

L'enseignement à temps partiel s'adresse quant à lui principalement aux jeunes de 15 à 18 ans qui, soit ne veulent ou ne peuvent plus suivre l'enseignement à temps plein, soit ne remplissent pas les conditions nécessaires pour un apprentissage ou ont interrompu un apprentissage. Tout comme l'apprentissage, l'enseignement à temps partiel est une formation en alternance. La formation comprend deux jours d'école par semaine et trois jours de stage en entreprise. Ce type d'enseignement est proposé par deux écoles en Communauté germanophone⁶². L'enseignement à temps partiel peut consister en :

- un apprentissage industriel (*Industriellehre im Teilzeitunterricht*), qui dure deux ans et qui permet d'acquérir les connaissances professionnelles nécessaires pour exercer une activité rémunérée en tant qu'employé ou ouvrier⁶³. A l'issue de cet apprentissage spécifique, un certificat attestant des connaissances acquises est délivré ;
- l'enseignement professionnel spécialisé (*Berufsbildender Förderunterricht*), dont l'objectif premier est l'entrée dans la vie professionnelle. Cet enseignement est organisé par le ZFP d'Eupen⁶⁴ ;
- l'enseignement professionnel complémentaire en soins infirmiers (*Ergänzender berufsbildender Sekundarunterricht - Krankenpflege*), organisé par l'AHS. Pour accéder à ce brevet, les élèves doivent avoir obtenu le CESS⁶⁵.

2.1.3. Enseignement supérieur

Il n'existe qu'un seul établissement d'enseignement supérieur sur le territoire de la Communauté germanophone : la Haute école autonome (*Autonome Hochschule Ostbelgien - AHS*), située à Eupen. Elle propose aux étudiants trois filières d'études dans deux domaines spécifiques : un bachelier en enseignement maternel, un bachelier en enseignement primaire et un bachelier en sciences de la santé et soins infirmiers⁶⁶. Pour accéder à ces cursus, les étudiants doivent disposer du CESS ou avoir achevé la 6^{ème} année de l'enseignement secondaire professionnel. En outre, la Haute école offre, en coopération avec le ZAWM, la possibilité de suivre des études en alternance, pour les cursus d'Administration publique et gestion d'entreprise, de comptabilité et de courtier en assurances.

2.2. Données statistiques pertinentes

Titre	Répartition des écoles maternelles, primaires et secondaires selon le réseau d'enseignement (année académique 2021-2022)
Année	2021-2022
Source	Ministère de la Communauté germanophone

	Ecoles maternelles		Ecoles primaires		Ecoles secondaires	
	N	%	N	%	N	%
Officiel organisé	2	3,6%	5	8,6%	4	40%
Officiel subventionné	52	92,9%	51	87,9%	0	0%
Libre subventionné	2	3,6%	2	3,4%	6	60%
TOTAL	56	100%	58	100%	10	100%

⁶² A savoir l'Institut Robert Schuman à Eupen et l'Institut technique à St. Vith.

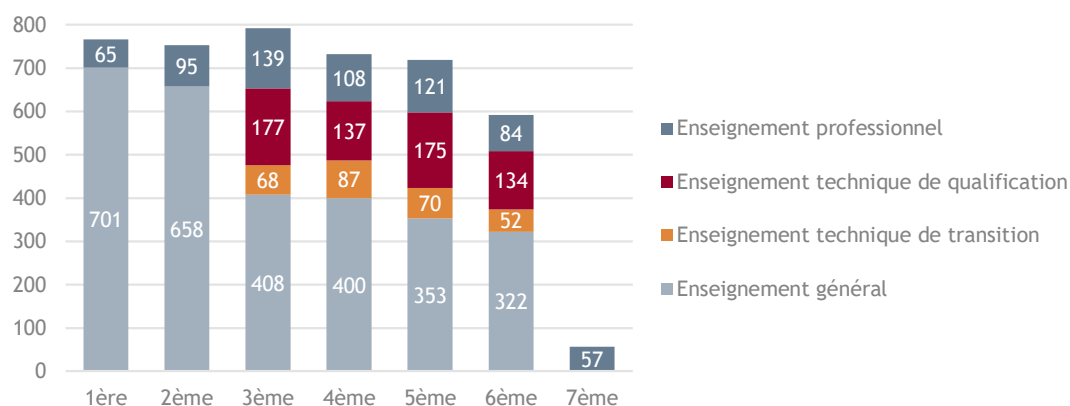
⁶³ ADG (2021), « Ausbildung für Schüler und Jugendliche in der Deutschsprachigen Gemeinschaft Belgiens », p. 18.

⁶⁴ *Ibidem*.

⁶⁵ ADG (2021), « Ausbildung für Schüler und Jugendliche in der Deutschsprachigen Gemeinschaft Belgiens », p. 19.

⁶⁶ <https://www.ahs-ostbelgien.be/>

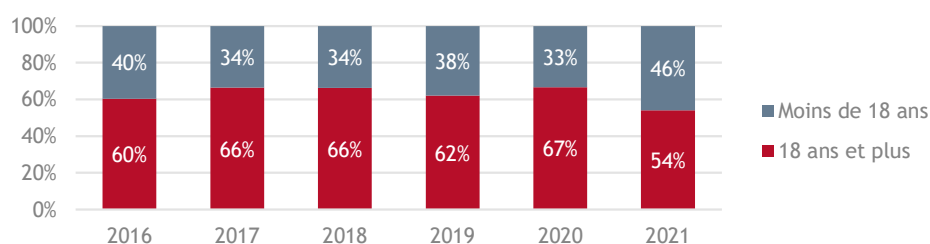
Titre	Répartition des élèves inscrits dans l'enseignement secondaire selon l'année d'études et le type d'enseignement suivi (année académique 2021-2022)
Année	2021-2022
Source	Ministère de la Communauté germanophone



Titre	Evolution de la répartition hommes-femmes parmi les nouveaux apprentis (2015-2021)
Année	2021
Source	IAWM

	2015	2016	2017	2018	2019	2020	2021
Hommes	78%	78%	79%	77%	80%	74%	79%
Femmes	22%	22%	21%	23%	20%	26%	21%

Titre	Evolution de la répartition d'apprentis majeurs et mineurs (2015-2021)
Année	2021
Source	IAWM



Titre	Evolution de l'âge moyen des apprentis selon le canton (2012-2021)
Année	2021
Source	IAWM

	2012	2013	2014	2015	2016	2017	2018	2019	2020	2021
Nord	18,7	19,4	18,8	18,8	19,4	18,7	19,4	18,9	19,3	19,8
Sud	17,3	17,4	17,2	17,6	17,8	18,5	17,9	17,5	17,9	17,1

Titre	Evolution de la répartition des contrats d'apprentissage selon leur durée (2012-2021)
Année	2021
Source	IAWM

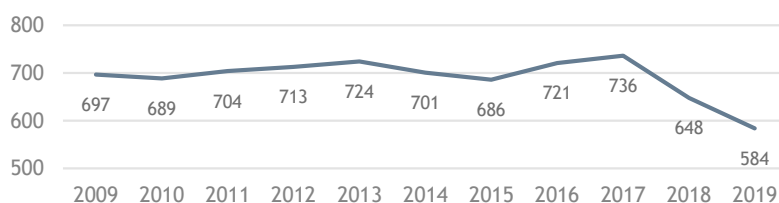
	2012	2013	2014	2015	2016	2017	2018	2019	2020	2021
1 an	9,7%	10,2%	7,7%	14,1%	13,4%	10,9%	10,7%	7,9%	7,4%	7,2%
2 ans	6,2%	7,5%	7,4%	7,1%	9,5%	8,7%	9,5%	7,9%	10,3%	5,7%
3 ans et +	84,1%	82,3%	85,0%	78,8%	77,1%	80,4%	79,8%	84,2%	82,3%	84,8%

Titre	Pourcentage d'élèves de 15 ans immigrants et non immigrants par langue parlée à la maison, au niveau européen et par Communauté
Année	2015
Source	COMMISSION EUROPEENNE/EACEA/EURYDICE



3. CHAPITRE « (TRANSITION VERS L')EMPLOI »

Titre	Evolution du nombre de jeunes s'étant inscrits après de l'ADG après avoir terminé (ou abandonné) une formation au cours de l'année concernée (2009-2019)
Année	2021
Source	ADG



Titre	Nombre de mois nécessaires pour le placement d'un sortant (moyenne 2009-2019)
Année	2021
Source	ADG

	Nombre de mois
Primaire	4,6
Secondaire inférieur	4,6
Apprentissage	1,6
Secondaire technique	3,6
Secondaire professionnel	3,4
Secondaire général	3,4
Haute école	2,3
Université	2,8

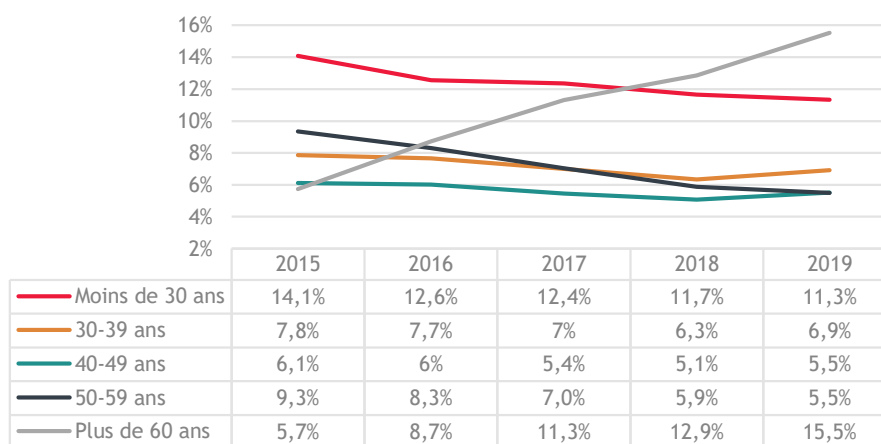
Titre	Répartition de la population active occupée selon le statut, la tranche d'âge et le genre (2019)
Année	2021
Source	Steunpunt Werk

Genre	Tranche d'âge	% salariés	% indépendants
Hommes	15-24 ans	7%	2%
	25-49 ans	28%	26%
	50-64 ans	16%	29%
	65+	1%	9%
Femmes	15-24 ans	4%	1%
	25-49 ans	28%	15%
	50-64 ans	16%	15%
	65+	0%	3%
TOTAL		100%	100%

Titre	Répartition de la population active occupée selon le type de secteur d'activités et la tranche d'âge (2019)
Année	2021
Source	Steunpunt Werk

Tranche d'âge	Secteur primaire	Secteur secondaire	Secteur tertiaire	Secteur quaternaire	Secteur inconnu
15-24 ans	2%	31%	45%	22%	1%
25-49 ans	3%	26%	36%	34%	0%
50-64 ans	5%	25%	33%	37%	0%
65+	18%	15%	50%	16%	1%
TOTAL	3,9%	26%	36,4%	33,3%	0,4%

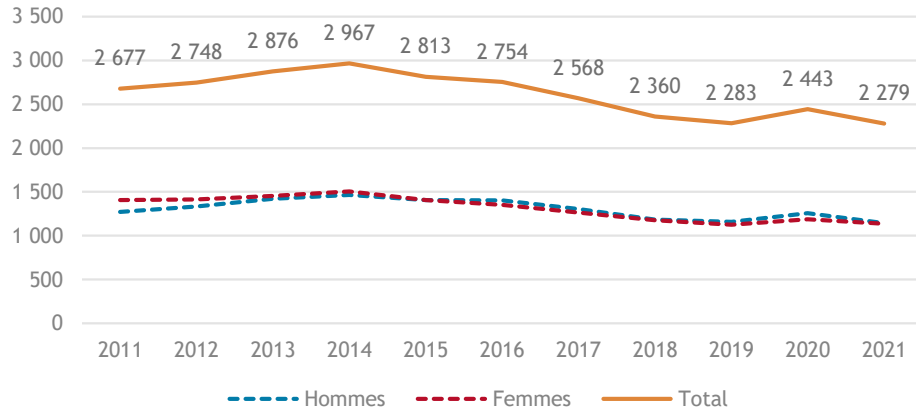
Titre	Evolution du taux de chômage des 15-64 ans (2015-2019)
Année	2021
Source	Steunpunt Werk



Titre	Evolution du taux de chômage des 15-64 ans selon le lieu de résidence (2015-2019)
Année	2021
Source	Steunpunt Werk

	2015	2016	2017	2018	2019	Ecart entre 2015 et 2019
Eupen	11,7%	3,8%	11,2%	10,6%	10,6%	-1,1%
La Calamine	12,8%	12,4%	11,8%	10,8%	12,3%	-0,5%
Lontzen	8,1%	8,3%	7,6%	6,9%	7,0%	-1,1%
Raeren	9,1%	8,6%	7,9%	6,7%	8,2%	-0,9%
Ambève	4,2%	3,6%	3,2%	2,7%	2,7%	-1,5%
Bullange	4,1%	4,0%	3,7%	3,5%	3,4%	-0,7%
Burg-Reuland	4,3%	3,7%	3,5%	3,1%	3,5%	-0,8%
Butgenbach	5,2%	5,4%	4,4%	4,1%	3,6%	-1,5%
St. Vith	5,0%	4,6%	3,8%	3,4%	3,8%	-1,2%

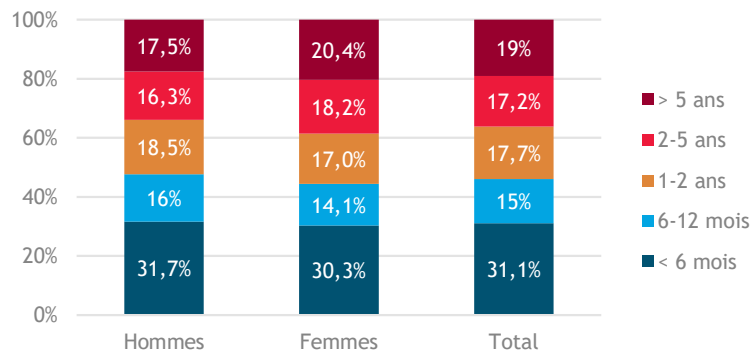
Titre	Evolution du nombre de demandeurs d'emploi (2011-2021)
Année	2021
Source	ADG



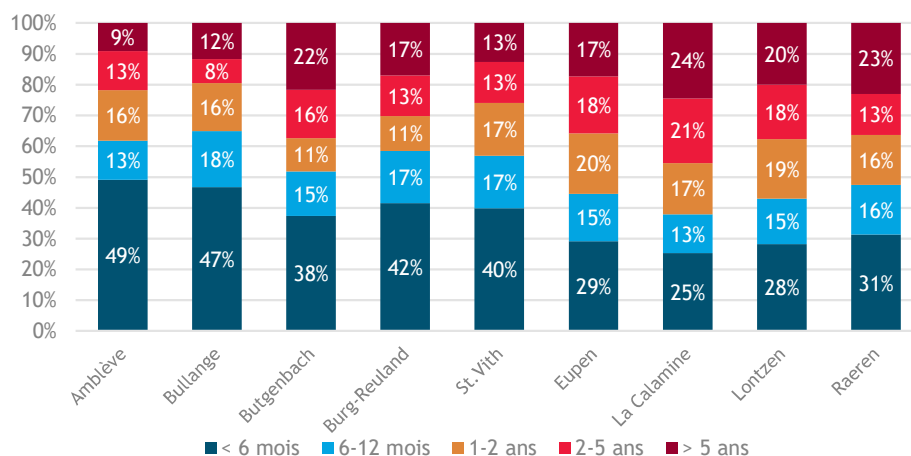
Titre	Répartition des demandeurs d'emploi selon la tranche d'âge et le genre (2011 et 2021)
Année	2021
Source	ADG

Tranche d'âge	Genre	2011	2021	Ecart entre 2011 et 2021
Moins de 25 ans	Hommes	49,8%	53,7%	3,9%
	Femmes	50,2%	46,3%	-3,9%
	TOTAL	100%	100%	/
25-29 ans	Hommes	52,5%	49,2%	-3,4%
	Femmes	47,5%	50,8%	3,4%
	TOTAL	100%	100%	/
30-39 ans	Hommes	47,8%	47,1%	-0,7%
	Femmes	52,2%	52,9%	0,7%
	TOTAL	100%	100%	/
40-49 ans	Hommes	44,6%	50,6%	6,0%
	Femmes	55,4%	49,4%	-6,0%
	TOTAL	100%	100%	/
50 ans et plus	Hommes	45,9%	50,8%	4,9%
	Femmes	54,1%	49,2%	-4,9%
	TOTAL	100%	100%	/

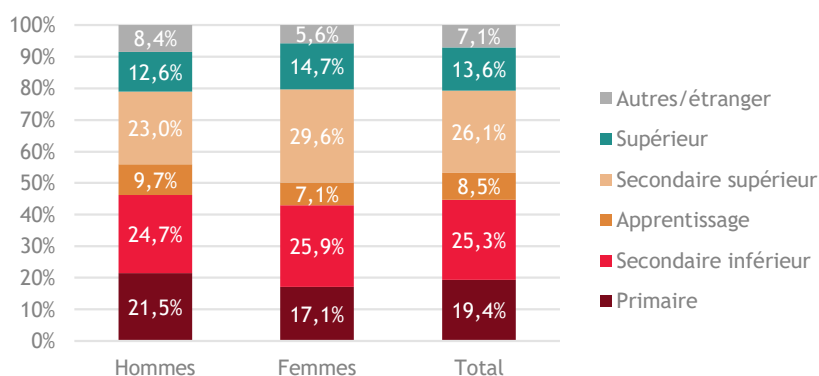
Titre	Répartition des demandeurs d'emploi selon la durée d'inoccupation et le genre (2021)
Année	2021
Source	ADG



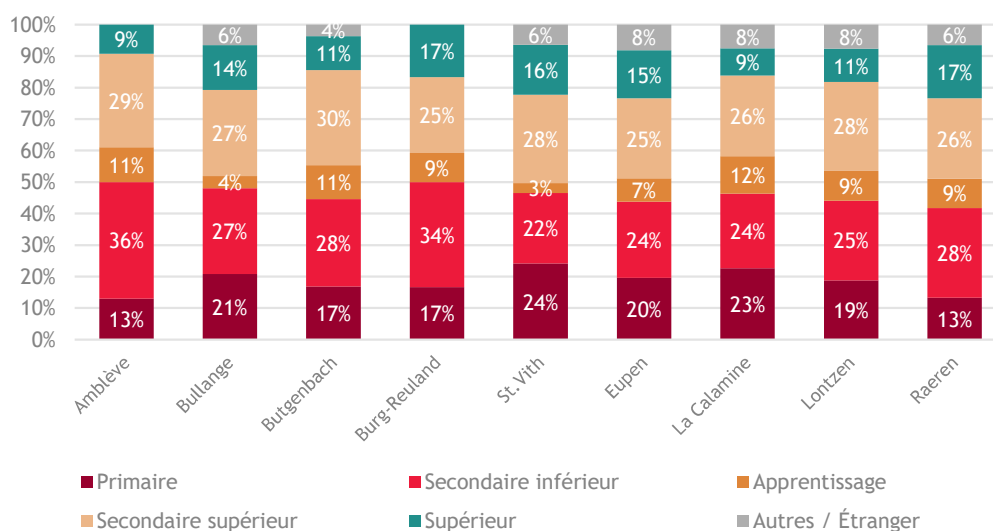
Titre	Répartition des demandeurs d'emploi selon la durée d'inoccupation et le lieu de résidence (2021)
Année	2021
Source	ADG



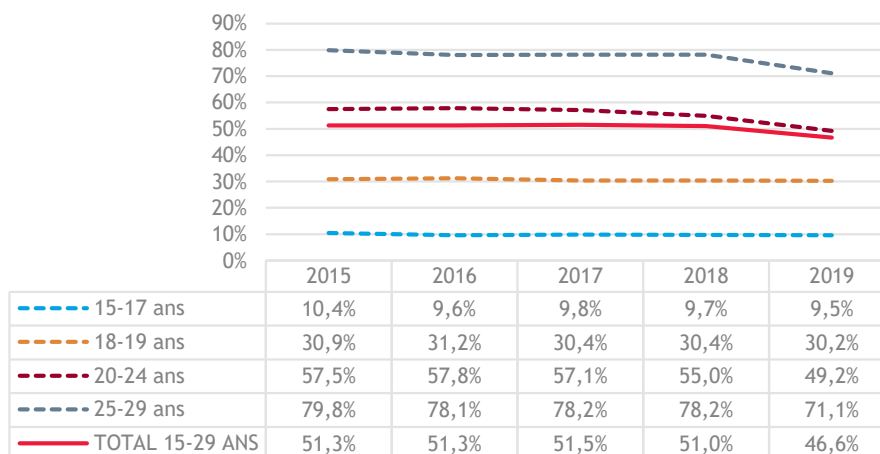
Titre	Répartition des demandeurs d'emploi selon le niveau de qualification et le genre (2021)
Année	2021
Source	ADG



Titre	Répartition des demandeurs d'emploi selon le niveau de qualification et le lieu de résidence (2021)
Année	2021
Source	ADG



Titre	Evolution du taux d'activité des 15-29 ans (2015-2019)
Année	2021
Source	Steunpunt Werk



Titre	Evolution du taux d'activité des 15-29 ans selon le genre (2015-2019)
Année	2021
Source	Steunpunt Werk

	2015	2016	2017	2018	2019
Hommes	54,8%	54,9%	55%	53,9%	49,9%
Femmes	47,6%	47,4%	47,8%	48%	43,2%
Ecart hommes-femmes	7,1%	7,4%	7,2%	5,9%	6,6%

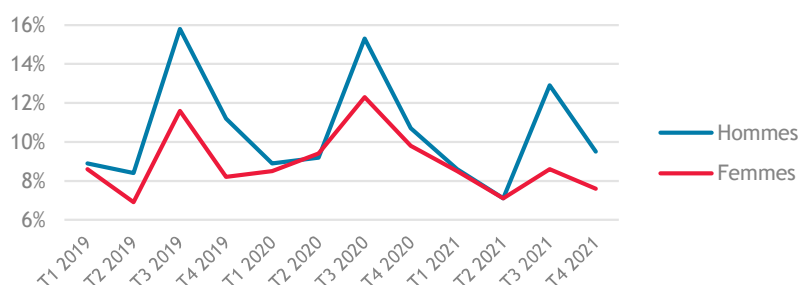
Titre	Evolution du taux d'activité des 15-29 ans selon le canton de résidence (2015-2019)
Année	2021
Source	Steunpunt Werk

	2015	2016	2017	2018	2019
Nord	46,7%	46,4%	46,2%	45,8%	42,4%
Sud	60,1%	59,9%	58,2%	57,4%	51,6%
Ecart nord-sud	-10,9%	-10,8%	-11,8%	-11,5%	-8,5%

Titre	Evolution du taux d'activité des 15-29 ans selon la commune de résidence (2015-2019)
Année	2021
Source	Steunpunt Werk

	2015	2016	2017	2018	2019	Ecart entre 2015 et 2019
Eupen	48,6%	49,3%	50,2%	51%	48,6%	0%
La Calamine	46,5%	45,7%	43,6%	42,6%	39%	-7,6%
Lontzen	52,2%	50,1%	49,8%	48,3%	47%	-5,2%
Raeren	39,5%	40,6%	41,2%	41,2%	35,1%	-4,3%
Amblève	60,1%	59,9%	58,2%	57,4%	51,6%	-8,5%
Bullange	53,1%	53,2%	54,4%	53,2%	51,4%	-1,7%
Burg-Reuland	59%	56,6%	59,5%	60,1%	46,8%	-12,2%
Butgenbach	56,4%	57,5%	58,9%	59,1%	55,1%	-1,2%
St. Vith	59,3%	59,1%	59,1%	56,6%	49,6%	-9,7%

Titre	Evolution du taux de chômage des jeunes de moins de 25 ans entre le premier trimestre de 2019 et le dernier trimestre de 2021 selon le genre
Année	2021
Source	ADG



Titre	Comparaison des taux d'activité, taux d'emploi et taux de chômage pour les deux populations étudiées (15-64 ans et 15-29 ans) (2019)
Année	2021
Source	Steunpunt Werk

	15-64 ans	15-29 ans
Taux d'activité	62%	47%
Taux d'emploi	57%	42%
Taux de chômage	7%	9%

4. CHAPITRES RELATIFS AU BIEN-ÊTRE

Titre	Evolution des performances moyennes en lecture, en sciences et en mathématiques (2009, 2012, 2015 et 2018)
Année	2018
Source	PISA

		2009	2012	2015	2018	Ecart entre 2015 et 2018
Performances moyennes en <u>lecture</u>	Communauté germanophone	499	499	501	483	↓ -18
	Communauté flamande	519	518	511	502	↓ -9
	Communauté française	490	497	483	481	↓ -2
Performances moyennes en <u>sciences</u>	Communauté germanophone	519	508	505	483	↓ -22
	Communauté flamande	526	519	515	510	↓ -5
	Communauté française	482	487	485	485	↔ 0
Performances moyennes en <u>mathématiques</u>	Communauté germanophone	517	511	502	505	↑ 3
	Communauté flamande	537	531	521	518	↓ -3
	Communauté française	488	493	489	495	↑ 6

Titre	Nombre de clubs de sports et de membres
Année	2020
Source	Ministère de la Communauté germanophone

	# Clubs de sport	% Clubs de sport	Membres < 18 ans	Total membres	Part de membres < 18 ans sur le total des membres
Eupen	54	21%	2 280	5 495	41%
La Calamine	42	16%	913	2 359	39%
Lontzen	16	6%	410	1 082	38%
Raeren	35	14%	912	2 086	44%
Total Canton nord	147	57%	4 515	11 022	41%
Amblève	18	7%	781	1 870	42%
Bullange	22	8%	706	2 046	35%
Butgenbach	27	10%	939	2 896	32%
Burg-Reuland	7	3%	169	493	34%
St.Vith	38	15%	1 418	3 106	46%
Total Canton sud	112	43%	4 013	10 411	39%
Total CG	259	100%	8 528	21 433	100%

ANNEXE N° 3 - QUESTIONNAIRE 10-18 ANS

1. ÉLÈVES DE 4^{ÈME}, 5^{ÈME} ET 6^{ÈME} PRIMAIRE

1.1. Introduction

Bonjour,

Nous réalisons une étude sur la situation des jeunes âgés entre 10 et 29 ans en Communauté germanophone. Nous cherchons plus précisément à comprendre la manière dont vivent les jeunes, afin de pouvoir identifier les actions à prendre pour favoriser leur bien-être. En tant que jeune, nous aimerions que tu exprimes ton avis sur ta situation.

Réponds aux questions au fur et à mesure et le plus honnêtement possible. Prends bien le temps de lire chaque question. Si tu ne comprends pas une question, n'hésite pas à demander des précisions à l'enquêteur qui vient de te donner le questionnaire.

Ce questionnaire n'est pas un test : il n'y a pas de bonne ou de mauvaise réponse. Nous essayons simplement de comprendre ce que tu vis. Personne dans ton école, ni dans ta famille ne lira ce que tu as choisi de répondre. Tu peux répondre très librement et en toute sécurité.

Nous te remercions d'avance pour ta participation !

1.2. Questions d'identification

L'enquêteur connaîtra déjà au préalable :

- L'école dans laquelle est inscrit l'élève,
- L'année d'études suivie (4^{ème}, 5^{ème} ou 6^{ème} primaire).

Q1 - Tu es...

(Une seule réponse possible)

- Une fille
- Un garçon
- Autre (ex : non-binaire)

Q2 - Quel âge as-tu ?⁶⁷

(Une seule réponse possible)

- 9 ans
- 10 ans
- 11 ans
- 12 ans
- 13 ans
- 14 ans

Q3 - Où habites-tu ?

(Une seule réponse possible)

⁶⁷ La tranche d'âge est volontairement large pour prendre en considération les jeunes ayant « sauté » une/des classe(s) et les jeunes ayant recommencé une ou des année(s).

Si tes parents ne vivent pas ensemble, réponds pour la maison où tu vis le plus souvent. Si tu vis la moitié du temps dans une maison et la moitié du temps dans une autre, réponds pour la maison où tu vis ces jours-ci.

- Amblève
- Bullange
- Butgenbach
- Burg-Reuland
- St. Vith
- Eupen
- La Calamine
- Lontzen
- Raeren
- Je n'habite pas en Communauté germanophone

⇒ Si réponse Q3 = « Je n'habite pas en Communauté germanophone » :

Q3.1 Dans quelle commune habites-tu ?

[Zone de texte libre]

4.1. Ta situation familiale

Q4 - Avec qui vis-tu ?

(Une seule réponse possible)

- Mes parents
- En alternance chez ma mère et chez mon père
- Ma mère (et éventuellement son/sa partenaire)
- Mon père (et éventuellement sa/son partenaire)
- Je vis dans un foyer d'accueil pour enfants (c'est mon logement principal)
- Quelqu'un d'autre (ex : grands parents)

Q5 - Combien de (demi-)frères et sœurs habitent le plus souvent avec toi ?

(Une seule réponse possible)

- 0 (je suis enfant unique)
- 1
- 2
- 3
- 4
- 5+

Q6 - Est-ce que tes parents ont un travail ?

(Une seule réponse possible)

- Oui, tous les deux ont un travail
- Seulement un des deux a un travail
- Aucun des deux n'a un travail
- Je ne sais pas

Q7 - Voici quelques affirmations à propos de ton habitation. Dis pour chacune d'entre-elles si tu es d'accord ou non.

(Une seule réponse possible par ligne)

	1	2	3	4
Je trouve mon habitation suffisamment spacieuse pour toute ma famille				
Je me sens bien dans mon habitation				

Je me sens bien dans ma chambre				
---------------------------------	--	--	--	--

1 = Pas du tout d'accord, 2 = Pas d'accord, 3 = D'accord, 4 = Tout à fait d'accord

4.2. Ton bien-être à l'école

Q8 - De manière générale, comment te sens-tu à l'école ?

(Une seule réponse possible)

- Je me sens très bien à l'école
- Je me sens plutôt bien à l'école
- Je ne me sens pas bien à l'école

⇒ Si réponse Q8 = « je ne me sens pas bien à l'école » :

Q8.1 - Pour quelle(s) raison(s) ne te sens-tu pas bien à l'école ?

(Plusieurs réponses possibles)

- Je n'ai pas d'amis
- Les autres élèves sont méchants avec moi
- Je n'apprécie pas mon instituteur(trice)
- Je n'aime pas du tout l'école
- Je me sens stressé(e) par les cours
- Autre (préciser) : ...

Q9 - Voici quelques affirmations à propos de ton école. Dis pour chacune d'entre-elles si tu es d'accord ou non.

(Une seule réponse possible par ligne)

	1	2	3	4
Ma classe est bien décorée, spacieuse et accueillante				
Mon école me semble moderne et accueillante (cour de récréation, réfectoire, etc.)				
Le matériel mis à disposition par l'école est moderne et suffisant (salle de sport, salle informatique, bibliothèque, etc.)				

1 = Pas du tout d'accord, 2 = Pas d'accord, 3 = D'accord, 4 = Tout à fait d'accord

Q10 - As-tu déjà recommencé une année ?

(Une seule réponse possible)

- Non
- Oui, une fois
- Oui, plus d'une fois

⇒ Si réponse Q10 = « oui, une fois » ou « oui, plus d'une fois » :

Q10.1 - Pour quelle(s) raison(s) ?

(Plusieurs réponses possibles)

- J'avais des difficultés à suivre les cours
- Je n'avais aucune motivation à suivre les cours
- J'avais des problèmes familiaux qui m'empêchaient de me concentrer
- J'ai été souvent absent(e) en raison de problèmes de santé
- Autre (préciser) : ...

Q11 - Quel a été l'impact du COVID-19 sur... ?

(Une seule réponse possible par ligne)

	1	2	3	4
--	---	---	---	---

Tes résultats scolaires				
Ta motivation à aller à l'école				
Ton absentéisme scolaire				
Ton bien-être à l'école				

1 = Impact très négatif, 2 = Impact négatif, 3 = Pas d'impact, 4 = Impact positif

Q12 - T'arrive-t-il d'être en retard en cours ou de ne pas participer à certains cours ?

(Une seule réponse possible)

- Oui, fréquemment
- Oui, mais rarement
- Non, jamais

⇒ Si réponse Q12 = « oui, fréquemment » :

Q12.1 - Pour quelle(s) raison(s) es-tu en retard ou ne participes-tu pas à certains cours ?

(Plusieurs réponses possibles)

- Je n'ai pas envie de participer aux cours
- Je suis en retard à cause de mes parents
- Je suis en retard ou rate des cours en raison des trajets
- Autre (préciser) : ...

Q13 - Comment te rends-tu à l'école généralement ?

(Une seule réponse possible)

- A pied
- En transports en commun (bus, train)
- En bus scolaire
- En voiture
- En vélo
- Autre (préciser) : ...

4.3. Ton argent de poche

Q14 - Reçois-tu de l'argent de poche (de tes parents, de proches, de tes éducateurs, etc.) ?

(Une seule réponse possible)

- Oui
- Non

⇒ Si réponse Q14 = « oui » :

Q14.1 - Quel(s) usage(s) fais-tu de ton argent de poche ?

(Plusieurs réponses possibles)

- Je m'achète des vêtements/chaussures/accessoires
- Je m'achète un smartphone/un ordinateur/une console de jeux
- Je fais des activités avec mes amis (cinéma, concerts, etc.)
- J'économise (ex : sur mon compte épargne)
- Autre (préciser) : ...

Q14.2 - A quelle fréquence reçois-tu de l'argent de poche ?

(Une seule réponse possible)

- Toutes les semaines
- Toutes les deux semaines

- Tous les mois
- Quand j'en ai besoin

Q14.3 - Quel montant reçois-tu ?

(Une seule réponse possible)

- Moins de 10 €
- Entre 10 et 19 €
- Entre 20 et 39 €
- Entre 40 et 59 €
- Plus de 60 €

Q14.4 - Estimes-tu que l'argent de poche que tu reçois est suffisant ?

(Une seule réponse possible)

- Oui
- Non

⇒ Si réponse Q14 = « non » :

Q14.1 - Pourquoi ne reçois-tu pas d'argent de poche ?

(Plusieurs réponses possibles)

- Je n'en ai pas besoin
- Je n'en ai jamais demandé
- Mes parents n'ont pas les moyens
- Mes parents estiment que je suis trop jeune
- Autre (préciser) : ...

4.4. Ton temps libre

Q15 - A quelle fréquence pratiques-tu une activité sportive en dehors des heures d'école ?

(Une seule réponse possible)

- Plusieurs fois par semaine
- Une fois par semaine
- De temps en temps
- Je ne fais jamais ou très rarement du sport en dehors des heures d'école

⇒ Si réponse Q15 = « Plusieurs fois par semaine » ou « Une fois par semaine » :

Q15.1 - Quelle est l'activité sportive que tu pratiques ?

(Plusieurs réponses possibles)

- De la danse
- Du football
- De la natation
- Du basket-ball
- Du handball
- Un sport de combat
- De la gymnastique
- De l'équitation
- Autre (préciser) : ...

Q15.2 - Est-ce que le sport te permet... ?

(Une seule réponse possible par ligne)

	1	2	3	4
--	---	---	---	---

De te sentir en pleine forme				
De rencontrer d'autres jeunes				
De perdre du poids ou te de muscler				
De t'amuser				

1 = Pas du tout d'accord, 2 = Pas d'accord, 3 = D'accord, 4 = Tout à fait d'accord

⇒ Si réponse Q15 = « Je ne fais jamais ou très rarement du sport en dehors des heures d'école » :
Q15.1 - Pour quelle(s) raison(s) ne pratiques-tu pas de sport ?

(Plusieurs réponses possibles)

- Je ne veux pas pratiquer de sport, je n'aime pas ça
- Cela coûte trop cher pour mes parents
- Mes parents ne savent pas m'y conduire
- Il n'y avait plus de place pour s'inscrire
- Il n'y a pas de clubs de sport proches de chez moi
- Autre (préciser) : ...

Q16 - Fais-tu partie d'un mouvement de jeunesse (ex : KLJ, Pfadfinderinnen, Chiro, Patro, Ocarina) ?

(Une seule réponse possible)

- Oui
- Non
- Je ne sais pas ce qu'est un mouvement de jeunesse

⇒ Si réponse Q16 = « Non » :

Q16.1 - Pour quelle(s) raison(s) ne fais-tu pas partie d'un mouvement de jeunesse ?

(Plusieurs réponses possibles)

- Je ne veux pas faire partie d'un mouvement de jeunesse
- J'y allais avant, mais j'ai décidé de ne plus y aller
- Cela coûte trop cher pour mes parents
- Mes parents ne savent pas m'y conduire
- Il n'y avait plus de place pour s'inscrire
- Il n'y a pas de mouvements de jeunesse proches de chez moi
- Autre (préciser) : ...

⇒ Si réponse Q16 = « Oui » :

Q16.1 - Est-ce que faire partie d'un mouvement de jeunesse te permet... ?

(Une seule réponse possible par ligne)

	1	2	3	4
D'apprendre à vivre en communauté				
De rencontrer des autres jeunes				
De repousser tes limites				
De te débrouiller / de devenir plus indépendant(e) et autonome				
D'apprendre de nouvelles choses				
De t'amuser				

1 = Pas du tout d'accord, 2 = Pas d'accord, 3 = D'accord, 4 = Tout à fait d'accord

Q17 - Pratiques-tu une activité artistique (musique, art, théâtre, etc.) ?

(Une seule réponse possible)

- Oui
- Non

⇒ Si réponse Q17 = « Non » :

Q17.1 - Pour quelle(s) raison(s) n'en pratiques-tu pas ?

(Plusieurs réponses possibles)

- Je ne veux pas pratiquer une activité artistique
- J'en pratiquais avant, mais j'ai décidé d'arrêter
- Cette activité coûte trop cher pour mes parents
- Mes parents ne savent pas m'y conduire
- Il n'y avait plus de place pour s'inscrire
- Il n'y a pas de cours près de chez moi
- Autre (préciser) : ...

⇒ Si réponse Q17 = « Oui » :

Q17.1 - Quelle est l'activité artistique que tu pratiques ?

(Plusieurs réponses possibles)

- De la musique
- Du théâtre
- Du dessin / de la peinture / de la sculpture
- Autre (préciser) : ...

Q17.2 - Est-ce que pratiquer une activité artistique te permet... ?

(Une seule réponse possible par ligne)

	1	2	3	4
De rencontrer des autres jeunes				
De prendre confiance en toi				
D'être plus créatif(ve)				
De t'amuser				
D'apprendre de nouvelles choses				

1 = Pas du tout d'accord, 2 = Pas d'accord, 3 = D'accord, 4 = Tout à fait d'accord

Q18 - A quelle fréquence te rends-tu dans les endroits suivants en dehors des heures d'école ?

(Une seule réponse possible par ligne)

	1	2	3	4	5
À la bibliothèque / médiathèque					
Au cinéma					
Au théâtre / à un spectacle					
Au musée / à une exposition					
A un concert / festival					
Dans un parc / une plaine de jeux					

1 = Jamais, 2 = Rarement (1-2x/an), 3 = Parfois, 4 = Souvent (1x/mois), 5 = Très souvent (1x/semaine)

Q19 - Fréquentes-tu ou as-tu déjà fréquenté une maison de jeunes ?

(Une seule réponse possible)

- Oui, je m'y rends régulièrement
- Oui, mais je m'y rends rarement
- Oui, je m'y suis rendu(e) une fois pour tester
- Non, je n'ai jamais eu l'occasion de m'y rendre mais j'aimerais tester
- Non, et je ne veux pas m'y rendre (j'évite ce genre d'endroits)
- Non, je suis trop jeune pour fréquenter une maison de jeunes
- Je ne sais pas de quoi il s'agit

4.5. Ressources financières de tes parents

Q20 - Estimes-tu que tes parents sont à l'aise financièrement ?

(Une seule réponse possible)

- Très à l'aise
- A l'aise
- Pas à l'aise
- Pas à l'aise du tout

Q21 - Estimes-tu que les ressources financières de tes parents te permettent de disposer des biens suivants ou de réaliser les activités suivantes ?

(Une seule réponse possible par ligne)

	1	2	3	4
Disposer de vêtements propres, en bon état et à ta taille				
Disposer du matériel scolaire adéquat				
Disposer d'un smartphone				
Disposer d'un ordinateur portable / une tablette				
Manger à ta faim et sainement				
Aller au restaurant, au cinéma, au théâtre, au musée, à un concert, etc.				
Pratiquer une activité sportive				
Pratiquer une activité artistique				
Aller chez le médecin lorsque tu ne te sens pas bien				
Partir en vacances au moins une fois par an				

1 = Pas du tout d'accord, 2 = Pas d'accord, 3 = D'accord, 4 = Tout à fait d'accord

4.6. Ta santé et ton bien-être

Q22 - Sur une échelle de 0 à 10, à quel niveau positionnes-tu ton état de bonheur ?

[Echelle de 0 à 10, 0 = très malheureux(se) et 10 = très heureux(se)]

Q23 - Indique pour chacune de ces affirmations ce qui se rapproche le plus de ce que tu as ressenti au cours des deux dernières semaines

(Une seule réponse possible par ligne)

	1	2	3	4	5
Je me suis senti(e) joyeux(se) et de bonne humeur					
Je me suis senti(e) calme et détendu(e)					
Je me suis senti(e) dynamique et plein(e) d'énergie					
Je me suis réveillé(e) en me sentant en forme et reposé(e)					
Ma vie quotidienne a été remplie de choses qui m'intéressent					

1 = Jamais, 2 = De temps en temps, 3 = Plus ou moins la moitié du temps, 4 = La plupart du temps, 5 = Tout le temps

Q24 - Sur une échelle de 0 à 10, dans quelle mesure es-tu satisfait(e) de... ?

(Une seule réponse possible par ligne)

	0	1	2	3	4	5	6	7	8	9	10
Ta relation avec tes parents											
Ta relation avec tes beaux parents											
Ta relation avec tes frères et sœurs											
Ta relation avec ta famille (en général)											
Ta relation avec tes amis											
Ta relation avec tes professeurs											

Ta relation avec les travailleurs de la jeunesse, les streetworkers										
---	--	--	--	--	--	--	--	--	--	--

0 = pas de relation (pas applicable), 1= très mauvaise relation, 10 = relation excellente

Q25 - Sur une échelle de 0 à 10, à quel niveau positionnes-tu ton état de santé ?

[Echelle de 0 à 10, 0 = état de santé très mauvais et 10 = état de santé excellent]

Q26 - Estimes-tu que... ?

(Une seule réponse possible par ligne)

	1	2	3	4
Tu manges en suffisance				
Tu manges sainement				
Tu es en surpoids				
Tu es suffisamment actif(ve)				
Tu dors suffisamment				
Tu passes trop de temps sur ton smartphone				
Tu passes trop de temps devant la télévision ou des vidéos				

1 = Pas du tout d'accord, 2 = Pas d'accord, 3 = D'accord, 4 = Tout à fait d'accord

4.7. Clôture du questionnaire

Le questionnaire est terminé. Nous te remercions pour ta participation !

2. ÉLÈVES DE 1^{ÈRE}, 2^{ÈME} ET 3^{ÈME} SECONDAIRE

2.1. Introduction

Bonjour,

Nous réalisons une étude sur la situation des jeunes âgés entre 10 et 29 ans en Communauté germanophone. Nous cherchons plus précisément à comprendre la manière dont vivent les jeunes, afin de pouvoir identifier les actions à prendre pour favoriser leur bien-être. En tant que jeune, nous aimerions que tu exprimes ton avis sur ta situation.

Réponds aux questions au fur et à mesure et le plus honnêtement possible. Prends bien le temps de lire chaque question. Si tu ne comprends pas une question, n'hésite pas à demander des précisions à l'enquêteur qui vient de te donner le questionnaire.

Ce questionnaire n'est pas un test : il n'y a pas de bonne ou de mauvaise réponse. Nous essayons simplement de comprendre ce que tu vis. Personne dans ton école, ni dans ta famille ne lira ce que tu as choisi de répondre. Tu peux répondre très librement et en toute sécurité.

Nous te remercions d'avance pour ta participation !

2.2. Questions d'identification

L'enquêteur connaîtra déjà au préalable :

- L'école dans laquelle est inscrit l'élève,
- L'année d'études suivie (1^{ère}, 2^{ème}, 3^{ème} secondaire),
- La forme d'enseignement suivie.

Q1 - Tu es...

(Une seule réponse possible)

- Une fille
- Un garçon
- Autre (ex : non-binaire)

Q2 - Quel âge as-tu ?

(Une seule réponse possible)

- 11 ans
- 12 ans
- 13 ans
- 14 ans
- 15 ans
- 16 ans
- 17 ans

Q3 - Où habites-tu ?

(Une seule réponse possible)

Si tes parents ne vivent pas ensemble, réponds pour la maison où tu vis le plus souvent. Si tu vis la moitié du temps dans une maison et la moitié du temps dans une autre, réponds pour la maison où tu vis ces jours-ci.

- Amblève
- Bullange
- Butgenbach
- Burg-Reuland
- St. Vith
- Eupen
- La Calamine
- Lontzen
- Raeren
- Je n'habite pas en Communauté germanophone

⇒ Si réponse = « Je n'habite pas en Communauté germanophone » :
Dans quelle commune habites-tu ?

[Zone de texte libre]

2.3. Ta situation familiale**Q4 - Avec qui vis-tu ?**

(Une seule réponse possible)

- Mes parents
- Ma mère (et éventuellement son/sa partenaire)
- Mon père (et éventuellement sa/son partenaire)
- Je vis dans un foyer d'accueil pour enfants (c'est mon logement principal)
- Quelqu'un d'autre (ex : grands parents)

Q5 - Combien de (demi-)frères et sœurs habitent le plus souvent avec toi ?

(Une seule réponse possible)

- 0 (je suis enfant unique)

- 1
- 2
- 3
- 4
- 5+

Q6 - Est-ce que tes parents ont un travail ?

(Une seule réponse possible)

- Oui, tous les deux ont un travail
- Seulement un des deux a un travail
- Aucun des deux n'a un travail

Q7 - Voici quelques affirmations à propos de ton habitation. Dis pour chacune d'entre-elles si tu es d'accord ou non.

(Une seule réponse possible par ligne)

	1	2	3	4
Je trouve mon habitation suffisamment spacieuse pour toute ma famille				
Je me sens bien dans mon habitation				
Je me sens bien dans ma chambre				

1 = Pas du tout d'accord, 2 = Pas d'accord, 3 = D'accord, 4 = Tout à fait d'accord

2.4. Ton bien-être à l'école

Q8 - De manière générale, comment te sens-tu à l'école ?

(Une seule réponse possible)

- Je me sens très bien à l'école
- Je me sens plutôt bien à l'école
- Je ne me sens pas bien à l'école

⇒ Si réponse Q8 = « je ne me sens pas bien à l'école » :

Q8.1 - Pour quelle(s) raison(s) ne te sens-tu pas bien à l'école ?

(Plusieurs réponses possibles)

- Je n'ai pas d'amis
- Les autres élèves sont méchants avec moi
- Je n'apprécie pas mon instituteur(trice)
- Je n'aime pas du tout l'école
- Je me sens stressé(e) par les cours
- Autre (préciser) : ...

Q9 - Voici quelques affirmations à propos de ton école. Dis pour chacune d'entre-elles si tu es d'accord ou non.

(Une seule réponse possible par ligne)

	1	2	3	4
Ma classe est bien décorée, spacieuse et accueillante				
Mon école me semble moderne et accueillante (cour de récréation, réfectoire, etc.)				
Le matériel mis à disposition par l'école est moderne et suffisant (salle de sport, salle informatique, bibliothèque, etc.)				

1 = Pas du tout d'accord, 2 = Pas d'accord, 3 = D'accord, 4 = Tout à fait d'accord

Q10 - As-tu déjà recommencé une année ?

(Une seule réponse possible)

- Non
- Oui, une fois
- Oui, plus d'une fois

⇒ Si réponse Q10 = « oui, une fois » ou « oui, plus d'une fois » :

Q10.1 - Pour quelle(s) raison(s) ?

(Plusieurs réponses possibles)

- J'avais des difficultés à suivre les cours
- Je n'avais aucune motivation à suivre les cours
- J'avais des problèmes familiaux qui m'empêchaient de me concentrer
- J'ai été souvent absent(e) en raison de problèmes de santé
- Autre (préciser) : ...

Q11 - Quel a été l'impact du COVID-19 sur... ?

(Une seule réponse possible par ligne)

	1	2	3	4
Tes résultats scolaires				
Ta motivation à aller à l'école				
Ton absentéisme scolaire				
Ton bien-être à l'école				

1 = Impact très négatif, 2 = Impact négatif, 3 = Pas d'impact, 4 = Impact positif

Q12 - T'arrive-t-il d'être en retard en cours ou de ne pas participer à certains cours ?

(Une seule réponse possible)

- Oui, fréquemment
- Oui, mais rarement
- Non, jamais

⇒ Si réponse Q12 = « oui, fréquemment » :

Q12.1 - Pour quelle(s) raison(s) es-tu en retard ou ne participes-tu pas à certains cours ?

(Plusieurs réponses possibles)

- Je n'ai pas envie de participer aux cours
- Je suis en retard à cause de mes parents
- Je suis en retard ou rate des cours en raison des trajets
- Autre (préciser) : ...

Q13 - Comment te rends-tu à l'école généralement ?

(Une seule réponse possible)

- A pied
- En transports en commun (bus, train)
- En bus scolaire
- En voiture
- En vélo
- Autre (préciser) : ...

2.5. Ton argent de poche

Q14 - Reçois-tu de l'argent de poche (de tes parents, de proches, de tes éducateurs, etc.) ?

(Une seule réponse possible)

- Oui
- Non

⇒ Si réponse Q14 = « oui » :

Q14.1 - Quel(s) usage(s) fais-tu de ton argent de poche ?

(Plusieurs réponses possibles)

- Je m'achète des vêtements/chaussures/accessoires
- Je m'achète un smartphone/un ordinateur/une console de jeux
- Je fais des activités avec mes amis (cinéma, concerts, etc.)
- J'économise (ex : sur mon compte épargne)
- Autre (préciser) : ...

Q14.2 - A quelle fréquence reçois-tu de l'argent de poche ?

(Une seule réponse possible)

- Toutes les semaines
- Toutes les deux semaines
- Tous les mois
- Quand j'en ai besoin

Q14.3 - Quel montant reçois-tu ?

(Une seule réponse possible)

- Moins de 10 €
- Entre 10 et 19 €
- Entre 20 et 39 €
- Entre 40 et 59 €
- Plus de 60 €

Q14.4 - Estimes-tu que l'argent de poche que tu reçois est suffisant ?

(Une seule réponse possible)

- Oui
- Non

⇒ Si réponse Q14 = « non » :

Q14.1 - Pourquoi ne reçois-tu pas d'argent de poche ?

(Plusieurs réponses possibles)

- Je n'en ai pas besoin
- Je n'en ai jamais demandé
- Mes parents n'ont pas les moyens
- Mes parents estiment que je suis trop jeune
- Autre (préciser) : ...

2.6. Ton temps libre

Q15 - A quelle fréquence pratiques-tu une activité sportive en dehors des heures d'école ?

(Une seule réponse possible)

- Plusieurs fois par semaine
- Une fois par semaine
- De temps en temps
- Je ne fais jamais ou très rarement du sport en dehors des heures d'école

⇒ Si réponse Q15 = « Plusieurs fois par semaine » ou « Une fois par semaine » :

Q15.1 - Quelle est l'activité sportive que tu pratiques ?

(Plusieurs réponses possibles)

- De la danse
- Du football
- De la natation
- Du basket-ball
- Du handball
- Un sport de combat
- De la gymnastique
- De l'équitation
- Autre (préciser) : ...

Q15.2 - Est-ce que le sport te permet... ?

(Une seule réponse possible par ligne)

	1	2	3	4
De te sentir en pleine forme				
De rencontrer d'autres jeunes				
De perdre du poids ou te de muscler				
De t'amuser				

1 = Pas du tout d'accord, 2 = Pas d'accord, 3 = D'accord, 4 = Tout à fait d'accord

⇒ Si réponse Q15 = « Je ne fais jamais ou très rarement du sport en dehors des heures d'école » :

Q15.1 - Pour quelle(s) raison(s) ne pratiques-tu pas de sport ?

(Plusieurs réponses possibles)

- Je ne veux pas pratiquer de sport, je n'aime pas ça
- Cela coûte trop cher pour mes parents
- Mes parents ne savent pas m'y conduire
- Il n'y avait plus de place pour s'inscrire
- Il n'y a pas de clubs de sport proches de chez moi
- Autre (préciser) : ...

Q16 - Fais-tu partie d'un mouvement de jeunesse (ex : KLJ, Pfadfinderinnen, Chiro, Patro, Ocarina) ?

(Une seule réponse possible)

- Oui
- Non
- Je ne sais pas ce qu'est un mouvement de jeunesse

⇒ Si réponse Q16 = « Non » :

Q16.1 - Pour quelle(s) raison(s) ne fais-tu pas partie d'un mouvement de jeunesse ?

(Plusieurs réponses possibles)

- Je ne veux pas faire partie d'un mouvement de jeunesse
- J'y allais avant, mais j'ai décidé de ne plus y aller
- Cela coûte trop cher pour mes parents
- Mes parents ne savent pas m'y conduire
- Il n'y avait plus de place pour s'inscrire
- Il n'y a pas de mouvements de jeunesse proches de chez moi
- Autre (préciser) : ...

⇒ Si réponse Q16 = « Oui » :

Q16.1 - Est-ce que faire partie d'un mouvement de jeunesse te permet... ?

(Une seule réponse possible par ligne)

	1	2	3	4
D'apprendre à vivre en communauté				
De rencontrer des autres jeunes				
De repousser tes limites				
De te débrouiller / de devenir plus indépendant(e) et autonome				
D'apprendre de nouvelles choses				
De t'amuser				

1 = Pas du tout d'accord, 2 = Pas d'accord, 3 = D'accord, 4 = Tout à fait d'accord

Q17 - Pratiques-tu une activité artistique (musique, art, théâtre, etc.) ?

(Une seule réponse possible)

- Oui
- Non

⇒ Si réponse Q17 = « Non » :

Q17.1 - Pour quelle(s) raison(s) n'en pratiques-tu pas ?

(Plusieurs réponses possibles)

- Je ne veux pas pratiquer une activité artistique
- J'en pratiquais avant, mais j'ai décidé d'arrêter
- Cette activité coûte trop cher pour mes parents
- Mes parents ne savent pas m'y conduire
- Il n'y avait plus de place pour s'inscrire
- Il n'y a pas de cours près de chez moi
- Autre (préciser) : ...

⇒ Si réponse Q17 = « Oui » :

Q17.1 - Quelle est l'activité artistique que tu pratiques ?

(Plusieurs réponses possibles)

- De la musique
- Du théâtre
- Du dessin / de la peinture / de la sculpture
- Autre (préciser) : ...

Q17.2 - Est-ce que pratiquer une activité artistique te permet... ?

(Une seule réponse possible par ligne)

	1	2	3	4
De rencontrer des autres jeunes				
De prendre confiance en toi				
D'être plus créatif(ve)				
De t'amuser				
D'apprendre de nouvelles choses				

1 = Pas du tout d'accord, 2 = Pas d'accord, 3 = D'accord, 4 = Tout à fait d'accord

Q18 - Fréquentes-tu ou as-tu déjà fréquenté une maison de jeunes ?

(Une seule réponse possible)

- Oui, je m'y rends régulièrement
- Oui, mais je m'y rends rarement

- Oui, je m'y suis rendu(e) une fois pour tester
- Non, je n'ai jamais eu l'occasion de m'y rendre mais j'aimerais tester
- Non, et je ne veux pas m'y rendre (j'évite ce genre d'endroits)
- Je ne sais pas de quoi il s'agit

Q19 - A quelle fréquence te rends-tu dans les endroits suivants en dehors des heures d'école ?

(Une seule réponse possible par ligne)

	1	2	3	4	5
À la bibliothèque / médiathèque					
Au cinéma					
Au théâtre / à un spectacle					
Au musée / à une exposition					
A un concert / festival					
Dans un parc / une plaine de jeux					

1 = Jamais, 2 = Rarement (1-2x/an), 3 = Parfois, 4 = Souvent (1x/mois), 5 = Très souvent (1x/semaine)

2.7. Ressources financières de tes parents

Q20 - Estimes-tu que tes parents sont à l'aise financièrement ?

(Une seule réponse possible)

- Très à l'aise
- A l'aise
- Pas à l'aise
- Pas à l'aise du tout

Q21 - Estimes-tu que les ressources financières de tes parents te permettent de disposer des biens suivants ou de réaliser les activités suivantes ?

(Une seule réponse possible par ligne)

	1	2	3	4
Disposer de vêtements propres, en bon état et à ta taille				
Disposer du matériel scolaire adéquat				
Disposer d'un smartphone				
Disposer d'un ordinateur portable / une tablette				
Manger à ta faim et sainement				
Aller au restaurant, au cinéma, au théâtre, au musée, à un concert, etc.				
Pratiquer une activité sportive				
Pratiquer une activité artistique				
Aller chez le médecin lorsque tu ne te sens pas bien				
Partir en vacances au moins une fois par an				

1 = Pas du tout d'accord, 2 = Pas d'accord, 3 = D'accord, 4 = Tout à fait d'accord

2.8. Ta santé et ton bien-être

Q22 - Sur une échelle de 0 à 10, à quel niveau positionnes-tu ton état de bonheur ?

[Echelle de 0 à 10, 0 = très malheureux(se) et 10 = très heureux(se)]

Q23 - Indique pour chacune de ces affirmations ce qui se rapproche le plus de ce que tu as ressenti au cours des deux dernières semaines

(Une seule réponse possible par ligne)

	1	2	3	4	5

Je me suis senti(e) joyeux(se) et de bonne humeur					
Je me suis senti(e) calme et détendu(e)					
Je me suis senti(e) dynamique et plein(e) d'énergie					
Je me suis réveillé(e) en me sentant en forme et reposé(e)					
Ma vie quotidienne a été remplie de choses qui m'intéressent					

1 = Jamais, 2 = De temps en temps, 3 = Plus ou moins la moitié du temps, 4 = La plupart du temps, 5 = Tout le temps

Q24 - Sur une échelle de 0 à 10, dans quelle mesure es-tu satisfait(e) de... ?

(Une seule réponse possible par ligne)

	0	1	2	3	4	5	6	7	8	9	10
Ta relation avec tes parents											
Ta relation avec tes beaux parents											
Ta relation avec tes frères et sœurs											
Ta relation avec ta famille (en général)											
Ta relation avec tes amis											
Ta relation avec tes professeurs											
Ta relation avec les travailleurs de la jeunesse, les <i>streetworkers</i>											

0 = pas de relation (pas applicable), 1 = très mauvaise relation, 10 = relation excellente

Q25 - Sur une échelle de 0 à 10, à quel niveau positionnes-tu ton état de santé ?

[Echelle de 0 à 10, 0 = état de santé très mauvais et 10 = état de santé excellent]

Q26 - Estimes-tu que... ?

(Une seule réponse possible par ligne)

	1	2	3	4
Tu manges en suffisance				
Tu manges sainement				
Tu es en surpoids				
Tu es suffisamment actif(ve)				
Tu dors suffisamment				
Tu passes trop de temps sur ton smartphone				
Tu passes trop de temps devant la télévision ou des vidéos				

1 = Pas du tout d'accord, 2 = Pas d'accord, 3 = D'accord, 4 = Tout à fait d'accord

Q27 - A quelle fréquence consommes-tu les produits suivants ?

(Une seule réponse possible par ligne)

	0	1	2	3	4
De la bière					
Du vin					
De l'alcool (autre que de la bière et du vin)					
Une cigarette					
Une cigarette électronique					
Du cannabis					
D'autres drogues					

0 = Jamais, 1 = Rarement (1-2x/an), 2 = Parfois (1x/mois), 3 = Fréquemment (1x/semaine), 4 = Quotidiennement

2.9. Clôture du questionnaire

Le questionnaire est terminé. Nous te remercions pour ta participation !

3. ÉLÈVES DE 4^{ÈME}, 5^{ÈME}, 6^{ÈME} ET 7^{ÈME} SECONDAIRE

3.1. Introduction

Bonjour,

Nous réalisons une étude sur la situation des jeunes âgés entre 10 et 29 ans en Communauté germanophone. Nous cherchons plus précisément à comprendre la manière dont vivent les jeunes, afin de pouvoir identifier les actions à prendre pour favoriser leur bien-être. En tant que jeune, nous aimerions que tu exprimes ton avis sur ta situation.

Réponds aux questions au fur et à mesure et le plus honnêtement possible. Prends bien le temps de lire chaque question. Si tu ne comprends pas une question, n'hésite pas à demander des précisions à l'enquêteur qui vient de te donner le questionnaire.

Ce questionnaire n'est pas un test : il n'y a pas de bonne ou de mauvaise réponse. Nous essayons simplement de comprendre ce que tu vis. Personne dans ton école, ni dans ta famille ne lira ce que tu as choisi de répondre. Tu peux répondre très librement et en toute sécurité.

Nous te remercions d'avance pour ta participation !

3.2. Questions d'identification

L'enquêteur connaîtra déjà au préalable :

- L'école dans laquelle est inscrit l'élève,
- L'année d'études suivie (4^{ème}, 5^{ème}, 6^{ème} et 7^{ème} secondaire),
- La forme d'enseignement suivie.

Q1 - Tu es...

(Une seule réponse possible)

- Une fille
- Un garçon
- Non-binaire

Q2 - Quel âge as-tu ?

(Une seule réponse possible)

- 14 ans
- 15 ans
- 16 ans
- 17 ans
- 18 ans
- 19 ans
- 20 ans
- 21 ans
- 22 ans

Q3 - Où habites-tu ?

(Une seule réponse possible)

Si tes parents ne vivent pas ensemble, réponds pour la maison où tu vis le plus souvent. Si tu vis la moitié du temps dans une maison et la moitié du temps dans une autre, réponds pour la maison où tu vis ces jours-ci.

- Amblève
- Bullange
- Butgenbach
- Burg-Reuland
- St. Vith
- Eupen
- La Calamine
- Lontzen
- Raeren
- Je n’habite pas en Communauté germanophone

⇒ Si réponse = « Je n’habite pas en Communauté germanophone » :
Dans quelle commune habites-tu ?

[Zone de texte libre]

3.3. Ta situation familiale

Q4 - Avec qui vis-tu ?

(Une seule réponse possible)

- Mes parents
- Ma mère (et éventuellement son/sa partenaire)
- Mon père (et éventuellement sa/son partenaire)
- Je vis dans un foyer d’accueil pour enfants (c’est mon logement principal)
- Quelqu’un d’autre (ex : grands parents)

Q5 - Combien de (demi-)frères et sœurs habitent le plus souvent avec toi ?

(Une seule réponse possible)

- 0 (je suis enfant unique)
- 1
- 2
- 3
- 4
- 5+

Q6 - Est-ce que tes parents ont un travail ?

(Une seule réponse possible)

- Oui, tous les deux ont un travail
- Seulement un des deux a un travail
- Aucun des deux n’a un travail

Q7 - Voici quelques affirmations à propos de ton habitation. Dis pour chacune d’entre-elles si tu es d’accord ou non.

(Une seule réponse possible par ligne)

	1	2	3	4
Je trouve mon habitation suffisamment spacieuse pour toute ma famille				
Je me sens bien dans mon habitation				
Je me sens bien dans ma chambre				

1 = Pas du tout d’accord, 2 = Pas d’accord, 3 = D’accord, 4 = Tout à fait d’accord

3.4. Ton bien-être à l'école

Q8 - De manière générale, comment te sens-tu à l'école ?

(Une seule réponse possible)

- Je me sens très bien à l'école
- Je me sens plutôt bien à l'école
- Je ne me sens pas bien à l'école

⇒ Si réponse Q8 = « je ne me sens pas bien à l'école » :
Q8.1 - Pour quelle(s) raison(s) ne te sens-tu pas bien à l'école ?

(Plusieurs réponses possibles)

- Je n'ai pas d'amis
- Les autres élèves sont méchants avec moi
- Je n'apprécie pas mon instituteur(trice)
- Je n'aime pas du tout l'école
- Je me sens stressé(e) par les cours
- Autre (préciser) : ...

Q9 - Voici quelques affirmations à propos de ton école. Dis pour chacune d'entre-elles si tu es d'accord ou non.

(Une seule réponse possible par ligne)

	1	2	3	4
Ma classe est bien décorée, spacieuse et accueillante				
Mon école me semble moderne et accueillante (cour de récréation, réfectoire, etc.)				
Le matériel mis à disposition par l'école est moderne et suffisant (salle de sport, salle informatique, bibliothèque, etc.)				

1 = Pas du tout d'accord, 2 = Pas d'accord, 3 = D'accord, 4 = Tout à fait d'accord

Q10 - As-tu déjà recommencé une année ?

(Une seule réponse possible)

- Non
- Oui, une fois
- Oui, plus d'une fois

⇒ Si réponse Q10 = « oui, une fois » ou « oui, plus d'une fois » :
Q10.1 - Pour quelle(s) raison(s) ?

(Plusieurs réponses possibles)

- J'avais des difficultés à suivre les cours
- Je n'avais aucune motivation à suivre les cours
- J'avais des problèmes familiaux qui m'empêchaient de me concentrer
- J'ai été souvent absent(e) en raison de problèmes de santé
- Autre (préciser) : ...

Q11 - Quel a été l'impact du COVID-19 sur... ?

(Une seule réponse possible par ligne)

	1	2	3	4
Tes résultats scolaires				
Ta motivation à aller à l'école				
Ton absentéisme scolaire				
Ton bien-être à l'école				

1 = Impact très négatif, 2 = Impact négatif, 3 = Pas d'impact, 4 = Impact positif

Q12 - T'arrive-t-il d'être en retard en cours ou de ne pas participer à certains cours ?

(Une seule réponse possible)

- Oui, fréquemment
- Oui, mais rarement
- Non, jamais

⇒ Si réponse Q12 = « oui, fréquemment » :

Q12.1 - Pour quelle(s) raison(s) es-tu en retard ou ne participes-tu pas à certains cours ?

(Plusieurs réponses possibles)

- Je n'ai pas envie de participer aux cours
- Je suis en retard à cause de mes parents
- Je suis en retard ou rate des cours en raison des trajets
- Autre (préciser) : ...

Q13 - Comment te rends-tu à l'école généralement ?

(Une seule réponse possible)

- A pied
- En transports en commun (bus, train)
- En bus scolaire
- En voiture
- En vélo
- Autre (préciser) : ...

3.5. Ton argent de poche

Q14 - Reçois-tu de l'argent de poche (de tes parents, de proches, de tes éducateurs, etc.) ?

(Une seule réponse possible)

- Oui
- Non

⇒ Si réponse Q14 = « oui » :

Q14.1 - Quel(s) usage(s) fais-tu de ton argent de poche ?

(Plusieurs réponses possibles)

- Je m'achète des vêtements/chaussures/accessoires
- Je m'achète un smartphone/un ordinateur/une console de jeux
- Je fais des activités avec mes amis (cinéma, concerts, etc.)
- J'économise (ex : sur mon compte épargne)
- Autre (préciser) : ...

Q14.2 - A quelle fréquence reçois-tu de l'argent de poche ?

(Une seule réponse possible)

- Toutes les semaines
- Toutes les deux semaines
- Tous les mois
- Quand j'en ai besoin

Q14.3 - Quel montant reçois-tu ?

(Une seule réponse possible)

- Moins de 10 €
- Entre 10 et 19 €
- Entre 20 et 39 €
- Entre 40 et 59 €
- Plus de 60 €

Q14.4 - Estimes-tu que l'argent de poche que tu reçois est suffisant ?

(Une seule réponse possible)

- Oui
- Non

⇒ Si réponse Q14 = « non » :

Q14.1 - Pourquoi ne reçois-tu pas d'argent de poche ?

(Plusieurs réponses possibles)

- Je n'en ai pas besoin
- Je n'en ai jamais demandé
- Mes parents n'ont pas les moyens
- Mes parents estiment que je suis trop jeune
- J'ai un job étudiant
- Autre (préciser) : ...

Q15 - As-tu exercé / exerces-tu un job étudiant cette année ?

(Une seule réponse possible)

- Oui, pendant l'année et les vacances scolaires
- Oui, uniquement pendant l'année scolaire
- Oui, uniquement pendant les vacances scolaires
- Non

⇒ Si réponse Q15 = « non » :

Q15.1 - Pour quelle(s) raison(s) n'as-tu pas de job étudiant ?

(Plusieurs réponses possibles)

- Je n'ai pas suffisamment de temps à y consacrer
- Je voulais travailler mais je n'ai pas trouvé de job étudiant
- J'ai suffisamment de ressources sans devoir travailler
- Je n'ai pas besoin de gagner de l'argent
- Autre (préciser) : ...

⇒ Si réponse Q15 = « oui » :

Q15.1 - Pour quelle(s) raison(s) exerces-tu ou as-tu exercé un job étudiant cette année ?

(Plusieurs réponses possibles)

- Le job étudiant me permet d'avoir de l'argent de poche
- Le job étudiant m'assure l'indépendance à l'égard de mes parents
- Le job étudiant m'est indispensable pour vivre
- Le job étudiant me permet d'acquérir une expérience professionnelle
- Le job étudiant me permet d'occuper mon temps libre
- Autre raison (préciser) : ...

3.6. Ton temps libre

Q16 - A quelle fréquence pratiques-tu une activité sportive en dehors des heures d'école ?

(Une seule réponse possible)

- Plusieurs fois par semaine
- Une fois par semaine
- De temps en temps
- Je ne fais jamais ou très rarement du sport en dehors des heures d'école

⇒ Si réponse Q16 = « Plusieurs fois par semaine » ou « Une fois par semaine » :

Q16.1 - Quelle est l'activité sportive que tu pratiques ?

(Plusieurs réponses possibles)

- De la danse
- Du football
- De la natation
- Du basket-ball
- Du handball
- Un sport de combat
- De la gymnastique
- De l'équitation
- Autre (préciser) : ...

Q16.2 - Est-ce que le sport te permet... ?

(Une seule réponse possible par ligne)

	1	2	3	4
De te sentir en pleine forme				
De rencontrer d'autres jeunes				
De perdre du poids ou te de muscler				
De t'amuser				

1 = Pas du tout d'accord, 2 = Pas d'accord, 3 = D'accord, 4 = Tout à fait d'accord

⇒ Si réponse Q16 = « Je ne fais jamais ou très rarement du sport en dehors des heures d'école » :

Q16.1 - Pour quelle(s) raison(s) ne pratiques-tu pas de sport ?

(Plusieurs réponses possibles)

- Je ne veux pas pratiquer de sport, je n'aime pas ça
- Cela coûte trop cher pour mes parents
- Mes parents ne savent pas m'y conduire
- Il n'y avait plus de place pour s'inscrire
- Il n'y a pas de clubs de sport proches de chez moi
- Autre (préciser) : ...

Q17 - Fais-tu partie d'un mouvement de jeunesse(ex : KLJ, Pfadfinderinnen, Chiro, Patro, Ocarina) ?

(Une seule réponse possible)

- Oui
- Non
- Je ne sais pas ce qu'est un mouvement de jeunesse

⇒ Si réponse Q17 = « Non » :

Q17.1 - Pour quelle(s) raison(s) ne fais-tu pas partie d'un mouvement de jeunesse ?

(Plusieurs réponses possibles)

- Je ne veux pas faire partie d'un mouvement de jeunesse
- J'y allais avant, mais j'ai décidé de ne plus y aller
- Cela coûte trop cher pour mes parents
- Mes parents ne savent pas m'y conduire
- Il n'y avait plus de place pour s'inscrire
- Il n'y a pas de mouvements de jeunesse proches de chez moi
- Autre (préciser) : ...

⇒ Si réponse Q17 = « Oui » :

Q17.1 - Est-ce que faire partie d'un mouvement de jeunesse te permet... ?

(Une seule réponse possible par ligne)

	1	2	3	4
D'apprendre à vivre en communauté				
De rencontrer des autres jeunes				
De repousser tes limites				
De te débrouiller / de devenir plus indépendant(e) et autonome				
D'apprendre de nouvelles choses				
De t'amuser				

1 = Pas du tout d'accord, 2 = Pas d'accord, 3 = D'accord, 4 = Tout à fait d'accord

Q18 - Pratiques-tu une activité artistique (musique, art, théâtre, etc.) ?

(Une seule réponse possible)

- Oui
- Non

⇒ Si réponse Q18 = « Non » :

Q18.1 - Pour quelle(s) raison(s) n'en pratiques-tu pas ?

(Plusieurs réponses possibles)

- Je ne veux pas pratiquer une activité artistique
- J'en pratiquais avant, mais j'ai décidé d'arrêter
- Cette activité coûte trop cher pour mes parents
- Mes parents ne savent pas m'y conduire
- Il n'y avait plus de place pour s'inscrire
- Il n'y a pas de cours près de chez moi
- Autre (préciser) : ...

⇒ Si réponse Q18 = « Oui » :

Q18.1 - Quelle est l'activité artistique que tu pratiques ?

(Plusieurs réponses possibles)

- De la musique
- Du théâtre
- Du dessin / de la peinture / de la sculpture
- Autre (préciser) : ...

Q18.2 - Est-ce que pratiquer une activité artistique te permet... ?

(Une seule réponse possible par ligne)

	1	2	3	4
De rencontrer des autres jeunes				

De prendre confiance en toi				
D'être plus créatif(ve)				
De t'amuser				
D'apprendre de nouvelles choses				

1 = Pas du tout d'accord, 2 = Pas d'accord, 3 = D'accord, 4 = Tout à fait d'accord

Q19 - Fréquentes-tu ou as-tu déjà fréquenté une maison de jeunes ?

(Une seule réponse possible)

- Oui, je m'y rends régulièrement
- Oui, mais je m'y rends rarement
- Oui, je m'y suis rendu(e) une fois pour tester
- Non, je n'ai jamais eu l'occasion de m'y rendre mais j'aimerais tester
- Non, et je ne veux pas m'y rendre (j'évite ce genre d'endroits)
- Je ne sais pas de quoi il s'agit

Q20 - A quelle fréquence te rends-tu dans les endroits suivants en dehors des heures d'école ?

(Une seule réponse possible par ligne)

	1	2	3	4	5
À la bibliothèque / médiathèque					
Au cinéma					
Au théâtre / à un spectacle					
Au musée / à une exposition					
A un concert / festival					
Dans un parc / une plaine de jeux					

1 = Jamais, 2 = Rarement (1-2x/an), 3 = Parfois, 4 = Souvent (1x/mois), 5 = Très souvent (1x/semaine)

3.7. Ressources financières de tes parents

Q21 - Estimes-tu que tes parents sont à l'aise financièrement ?

(Une seule réponse possible)

- Très à l'aise
- A l'aise
- Pas à l'aise
- Pas à l'aise du tout

Q22 - Estimes-tu que les ressources financières de tes parents te permettent de disposer des biens suivants ou de réaliser les activités suivantes ?

(Une seule réponse possible par ligne)

	1	2	3	4
Disposer de vêtements propres, en bon état et à ta taille				
Disposer du matériel scolaire adéquat				
Disposer d'un smartphone				
Disposer d'un ordinateur portable / une tablette				
Manger à ta faim et sainement				
Aller au restaurant, au cinéma, au théâtre, au musée, à un concert, etc.				
Pratiquer une activité sportive				
Pratiquer une activité artistique				
Aller chez le médecin lorsque tu ne te sens pas bien				
Partir en vacances au moins une fois par an				

1 = Pas du tout d'accord, 2 = Pas d'accord, 3 = D'accord, 4 = Tout à fait d'accord

3.8. Ta santé et ton bien-être

Q23 - Sur une échelle de 0 à 10, à quel niveau positionnes-tu ton état de bonheur ?

[Echelle de 0 à 10, 0 = très malheureux(se) et 10 = très heureux(se)]

Q24 - Indique pour chacune de ces affirmations ce qui se rapproche le plus de ce que tu as ressenti au cours *des deux dernières semaines*

(Une seule réponse possible par ligne)

	1	2	3	4	5
Je me suis senti(e) joyeux(se) et de bonne humeur					
Je me suis senti(e) calme et détendu(e)					
Je me suis senti(e) dynamique et plein(e) d'énergie					
Je me suis réveillé(e) en me sentant en forme et reposé(e)					
Ma vie quotidienne a été remplie de choses qui m'intéressent					

1 = Jamais, 2 = De temps en temps, 3 = Plus ou moins la moitié du temps, 4 = La plupart du temps, 5 = Tout le temps

Q25 - Sur une échelle de 0 à 10, dans quelle mesure es-tu satisfait(e) de... ?

(Une seule réponse possible par ligne)

	0	1	2	3	4	5	6	7	8	9	10
Ta relation avec tes parents											
Ta relation avec tes beaux parents											
Ta relation avec tes frères et sœurs											
Ta relation avec ta famille (en général)											
Ta relation avec tes amis											
Ta relation avec tes professeurs											
Ta relation avec les travailleurs de la jeunesse, les <i>streetworkers</i>											

0 = pas de relation (pas applicable), 1 = très mauvaise relation, 10 = relation excellente

Q26 - Comment envisages-tu ton avenir ?

(Une seule réponse possible par ligne)

	1	2	3	4
Sur le plan professionnel				
Sur le plan personnel				

1 = Pas du tout optimiste, 2 = Peu optimiste, 3 = Plutôt optimiste, 4 = Très optimiste

Q27 - Sur une échelle de 0 à 10, à quel niveau positionnes-tu ton état de santé ?

[Echelle de 0 à 10, 0 = état de santé très mauvais et 10 = état de santé excellent]

Q28 - Estimes-tu que... ?

(Une seule réponse possible par ligne)

	1	2	3	4
Tu manges en suffisance				
Tu manges sainement				
Tu es en surpoids				
Tu es suffisamment actif(ve)				
Tu dors suffisamment				

Tu passes trop de temps sur ton smartphone				
Tu passes trop de temps devant la télévision ou des vidéos				

1 = Pas du tout d'accord, 2 = Pas d'accord, 3 = D'accord, 4 = Tout à fait d'accord

Q29 - A quelle fréquence consommes-tu les produits suivants ?

(Une seule réponse possible par ligne)

	0	1	2	3	4
De la bière					
Du vin					
De l'alcool (autre que de la bière et du vin)					
Une cigarette					
Une cigarette électronique					
Du cannabis					
D'autres drogues					

0 = Jamais, 1 = Rarement (1-2x/an), 2 = Parfois (1x/mois), 3 = Fréquemment (1x/semaine), 4 = Quotidiennement

3.9. Clôture du questionnaire

Le questionnaire est terminé. Nous te remercions pour ta participation !

ANNEXE N° 4 - QUESTIONNAIRE 18-29 ANS**1. INTRODUCTION**

Bonjour,

Nous avons été chargés, par le Ministère de la Communauté germanophone, d'élaborer le deuxième rapport sur la jeunesse de la Communauté germanophone. Grâce à la rédaction de ce rapport, le Ministère va pouvoir disposer de données relatives à la jeunesse pertinentes afin de concevoir et de mener des politiques en adéquation avec les besoins des jeunes âgés de 10 à 30 ans résidant sur le territoire. La thématique prioritaire de ce deuxième rapport sur la jeunesse est le bien-être des jeunes.

Si tu es un(e) jeune âgé(e) entre 10 et 29 ans (accomplis) et que tu vis en Communauté germanophone, nous aimerions que tu puisses exprimer ton avis sur ta situation. Celui-ci est très précieux dans le cadre de cette étude.

Le temps estimé pour répondre à ce questionnaire est de 15 minutes. Les données recueillies dans le cadre de cette enquête sont anonymes et confidentielles : elles ne seront utilisées que dans le cadre de cette étude. Le questionnaire est ouvert jusqu'au XX/XX/XXX.

Pour toute question relative à l'enquête, n'hésite pas à nous contacter à l'adresse suivante : odile.martin@bdo.be.

D'avance, nous vous remercions vivement pour ta participation !

2. QUESTIONS D'IDENTIFICATION

Q1 - Tu es...

(Une seule réponse possible)

- Un homme
- Une femme
- Non-binaire

Q2 - Quel âge as-tu ?

(Une seule réponse possible)

- 18 ans
- 19 ans
- 20 ans
- 21 ans
- 22 ans
- 23 ans
- 24 ans
- 25 ans
- 26 ans
- 27 ans
- 28 ans
- 29 ans
- Autre (préciser) : ...

- ⇒ Si réponse = « autre »
→ fin du questionnaire (hors périmètre)

Q3 - Dans quelle commune es-tu domicilié(e) ?

(Une seule réponse possible)

- Amblève
- Bullange
- Butgenbach
- Burg-Reuland
- St. Vith
- Eupen
- La Calamine
- Lontzen
- Raeren
- Je ne suis pas domicilié(e) en Communauté germanophone

- ⇒ Si réponse = « Je ne suis pas domicilié(e) en Communauté germanophone »
→ fin du questionnaire (hors périmètre)

Q4 - Quelle est ta nationalité ?

(Une seule réponse possible)

- Belge
- Allemande
- Luxembourgeoise
- Néerlandaise
- Française
- Autre (préciser) : ...

Q5 - Quel est ton statut ?

(Une seule réponse possible)

- Elève dans l'enseignement secondaire ou en apprentissage
- Etudiant(e) dans l'enseignement supérieur
- Travailleur(euse)
- Demandeur(euse) d'emploi
- Autre (préciser) : ...

3. QUESTIONS SPÉCIFIQUES SELON LE STATUT (Q5)

3.1. Élève dans l'enseignement secondaire ou en apprentissage

(Si réponse à la Q5 = « Elève dans l'enseignement secondaire ou en apprentissage »)

3.1.1.1. Questions relatives à tes études

Q6 - Es-tu inscrit(e) dans l'enseignement secondaire ou suis-tu un apprentissage ?

(Une seule réponse possible)

- Enseignement secondaire
- Apprentissage (sous contrat d'apprentissage)

- ⇒ Si réponse Q6 = « enseignement secondaire » :

Q6.1 - En quelle année es-tu ?

(Une seule réponse possible)

- 4^{ème} secondaire
- 5^{ème} secondaire
- 6^{ème} secondaire
- 7^{ème} secondaire

Q6.2 - Quelle est l'orientation de tes études ?

(Une seule réponse possible)

- Générale
- Technique de transition
- Technique de qualification
- Professionnelle

Q6.3 - As-tu déjà recommencé une année ?

- Non
- Oui, une fois
- Oui, plus d'une fois

⇒ Si réponse Q6.3 = « oui, une fois » ou « oui, plus d'une fois »

Q6.3.1 - Pour quelle(s) raison(s) ?

- J'avais des difficultés à suivre les cours
- Je n'avais aucune motivation à suivre les cours
- J'avais des problèmes familiaux qui m'empêchaient de me concentrer
- J'ai été souvent absent(e) en raison de problèmes de santé
- Autre (préciser) : ...

⇒ Si réponse Q6 = « apprentissage » :

Q6.1 - Dans quel domaine suis-tu ton apprentissage ?

(Une seule réponse possible)

- Alimentation
- Bois
- Métal
- Mécanique
- Métiers de l'électricité
- Métier du bâtiment
- Peinture/décoration
- Chimie et mécanique des procédés
- Médias
- Soins du corps
- Horticulture
- Animaux
- Commerce de détail/services
- Autre (préciser) : ...

Q6.2 - Dans quelle mesure ces facteurs ont-ils été déterminants dans ton choix de suivre un apprentissage ?

(Une seule réponse possible par ligne)

	1	2	3	4
--	---	---	---	---

L'apprentissage du métier sur le terrain / la mise en pratique				
L'insertion dans l'emploi plus rapide suite à un apprentissage				
Les indemnités mensuelles prévues par le contrat d'apprentissage				
L'avis de ma famille				
L'avis de mes anciens professeurs				

1 = Pas du tout déterminant 2 = Peu déterminant, 3 = Déterminant, 4 = Tout à fait déterminant

Q6.3 - Dans quelle mesure es-tu satisfait(e) de...

(Une seule réponse possible par ligne)

	1	2	3	4
L'équilibre entre enseignement théorique et pratique				
L'accompagnement prodigué par le maître d'apprentissage/tuteur				
Le métier lié à l'apprentissage				

1 = Pas du tout satisfait(e) 2 = Peu satisfait(e), 3 = Satisfait(e), 4 = Tout à fait satisfait(e)

3.1.1.2. Questions relatives à tes ressources financières

Q7 - Dépends-tu financièrement de tes parents ?

(Une seule réponse possible)

- Oui, et c'est mon unique source de revenu
- Oui, mais partiellement : j'ai d'autres sources de revenu (job étudiant, indemnité de l'apprentissage, etc.)
- Non, je pourrais seul(e) à mes besoins

⇒ Si réponse Q7 = « Oui, et c'est mon unique source de revenu » ou « Oui, mais partiellement : j'ai d'autres sources de revenu (job étudiant, épargne, etc.) :

Q7.1 - A quelle fréquence tes parents te donnent-ils un argent de poche ?

(Une seule réponse possible)

- Tous les mois
- Toutes les deux semaines
- Toutes les semaines
- Quand j'en ai besoin

Q7.2 - Quel montant reçois-tu par mois (en moyenne sur l'année) ?

[Zone de texte libre]

Q7.3 - Quel(s) usage(s) fais-tu de ton argent de poche ?

(Plusieurs réponses possibles)

- Je m'achète des vêtements/chaussures/accessoires
 - Je m'achète un smartphone/un ordinateur/une console de jeux
 - Je fais des activités avec mes amis (cinéma, concerts, etc.)
 - Je le mets de côté (ex : sur mon compte épargne)
 - Autre (préciser) : ...
- ⇒ Si réponse Q7 = « Oui, mais partiellement : j'ai d'autres sources de revenu (job étudiant, épargne, etc.) ou « Non, je pourrais seul(e) à mes besoins » :

Q7.1 - As-tu exercé / exerces-tu un job étudiant cette année ?

(Une seule réponse possible)

- Oui, pendant l'année et les vacances scolaires

- Oui, uniquement pendant l'année scolaire
- Oui, uniquement pendant les vacances scolaires
- Non

⇒ Si réponse Q7.1 = « non » :

Q7.1.1 - Pour quelle(s) raison(s) n'as-tu pas de job étudiant ?

(Plusieurs réponses possibles)

- Je n'ai pas suffisamment de temps à y consacrer
- Je préfère me concentrer pleinement à mes études
- Je voulais travailler mais je n'ai pas trouvé de job étudiant
- J'ai suffisamment de ressources sans devoir travailler
- Autre raison (préciser) : ...

⇒ Si réponse Q7.1 = « oui » :

Q7.1.1 - Pour quelle(s) raison(s) exerces-tu ou as-tu exercé un job étudiant cette année ?

(Plusieurs réponses possibles)

- Le job étudiant me permet d'avoir un argent de poche
- Le job étudiant m'assure l'indépendance à l'égard de mes parents
- Le job étudiant m'est indispensable pour vivre
- Le job étudiant me permet d'acquérir une expérience professionnelle
- Le job étudiant me permet d'occuper mon temps libre
- Autre raison (préciser) : ...

Q7.2 - Bénéficies-tu des sources financières suivantes ?

(Une seule réponse possible)

	Oui	Non
Allocations familiales		
Allocations d'études / bourses d'études		
Aide financière du CPAS		
Une indemnité mensuelle (dans le cadre d'un contrat d'apprentissage)		

Zone de commentaire : « autre source financière »

Q8 - De quel montant total disposes-tu tous les mois (en moyenne sur l'année) ?

(Une seule réponse possible)

Le montant total correspond à la somme de l'argent de poche que te donnent tes parents, du revenu issu de ton job étudiant, des allocations que tu reçois (allocations familiales, bourses d'études, etc.), de l'aide financière du CPAS ou encore de l'indemnité mensuelle que tu reçois dans le cadre de ton apprentissage.

[Zone de texte libre]

Q9 - Estimes-tu que ce montant est suffisant pour... ?

(Une seule réponse possible par ligne)

	0	1	2	3	4
Subvenir à tes besoins de base (te nourrir, te loger, t'habiller)					
Couvrir les frais liés à tes études					
Financer ta vie sociale et tes loisirs					
Couvrir tes frais de déplacement					
Couvrir tes frais de santé					
Economiser (ex : compte épargne)					

0 = non applicable (le montant dont tu disposes ne sert pas à payer ce type de frais), 1 = Pas du tout d'accord, 2 = Plutôt pas d'accord, 3 = Plutôt d'accord, 4 = Tout à fait d'accord

3.2. Etudiant(e) dans l'enseignement supérieur

(Si réponse à la Q5 = « Etudiant(e) dans l'enseignement supérieur »)

3.2.1.1. Questions relatives à tes études

Q6 - En quelle année d'études es-tu actuellement ?

(Une seule réponse possible)

- Bac 1
- Bac 2
- Bac 3
- Master 1
- Master 2
- Autre (préciser) : ...

Q7 - Quel type d'établissement fréquentes-tu ?

(Une seule réponse possible)

- Une Université
- Une Haute Ecole
- Une Ecole supérieure des Arts
- Autre (préciser) : ...

Zone de commentaire : identifier l'établissement

Q8 - Quel est ton domaine d'études actuel ?

(Une seule réponse possible)

- Sciences humaines et sociales
- Santé
- Sciences et techniques
- Art

Q9 - Où se situe ton lieu d'études (implantation de l'établissement dans lequel tu étudies) ?

(Une seule réponse possible)

- En Communauté germanophone
- En Fédération Wallonie-Bruxelles
- En Communauté flamande
- En Allemagne
- Au Luxembourg
- Aux Pays-Bas
- En France
- Autre (préciser) : ...

Zone de commentaire : identifier la ville

Q10 - Pourquoi as-tu choisi de réaliser ton cursus à cet endroit ?

(Plusieurs réponses possibles)

- Pour la renommée de l'établissement

- L'établissement est l'un des seuls à proposer le cursus que j'ai choisi
- Pour la proximité avec mon lieu de résidence
- Parce que je peux suivre mon cursus dans ma langue maternelle
- Pour l'apprentissage ou le développement d'une autre langue
- Autre (préciser) : ...

Q11 - Où résides-tu en période scolaire ?

(une seule réponse possible)

- Chez mes parents ou un proche
- Dans une location privée, en colocation
- Dans une location privée, seul(e)
- Dans un logement géré par mon établissement
- Autre (préciser) : ...

⇒ Si réponse = « dans une location privée, en colocation », ou « dans une location privée, seul(e), ou « dans un logement géré par mon établissement, ou « autre » :

Q11.1 - Reviens-tu les week-ends chez tes parents ?

(une seule réponse possible)

- Oui, tous les week-ends
- Oui, de temps en temps
- Non, pas du tout

Q12 - Quel a été l'impact du COVID-19 sur... ?

(Une seule réponse possible par ligne)

	1	2	3	4
Tes résultats scolaires				
Ton assiduité (présence aux cours, en ligne ou en présentiel)				
Ta motivation à poursuivre tes études				
Ta capacité à suivre les cours (matériel adapté, connexion internet)				
L'opportunité de réaliser un séjour à l'étranger (de type Erasmus+)				

1 = Impact très négatif, 2 = Impact négatif, 3 = Pas d'impact, 4 = Impact positif

3.2.1.2. Questions relatives à tes ressources financières

Q13 - Dépends-tu financièrement de tes parents ?

(Une seule réponse possible)

- Oui, et c'est mon unique source de revenu
- Oui, mais partiellement : j'ai d'autres sources de revenu (job étudiant, épargne, etc.)
- Non, je pourvois seul(e) à mes besoins

⇒ Si réponse Q13 = « Oui, mais partiellement : j'ai d'autres sources de revenu (job étudiant, épargne, etc.) ou « Non, je pourvois seul(e) à mes besoins » :

Q13.1 - As-tu exercé / exerces-tu un job étudiant cette année ?

(Une seule réponse possible)

- Oui, pendant l'année et les vacances scolaires
- Oui, uniquement pendant l'année scolaire
- Oui, uniquement pendant les vacances scolaires
- Non

⇒ Si réponse Q13.1 = « non » :

Q13.1.1 - Pour quelle(s) raison(s) n'as-tu pas de job étudiant ?

(Plusieurs réponses possibles)

- Je n'ai pas suffisamment de temps à y consacrer
- Je préfère me concentrer pleinement à mes études
- Je voulais travailler mais je n'ai pas trouvé de job étudiant
- J'ai suffisamment de ressources sans devoir travailler
- Autre raison (préciser) : ...

⇒ Si réponse Q13.1 = « oui » :

Q13.1.1 - Pour quelle(s) raison(s) exerces-tu ou as-tu exercé un job étudiant cette année ?

(Plusieurs réponses possibles)

- Le job étudiant me permet d'avoir un argent de poche
- Le job étudiant m'assure l'indépendance à l'égard de mes parents
- Le job étudiant m'est indispensable pour vivre
- Le job étudiant me permet d'acquérir une expérience professionnelle
- Le job étudiant me permet d'occuper mon temps libre
- Autre raison (préciser) : ...

Q13.2 - Bénéficies-tu des sources financières suivantes ?

(Une seule réponse possible)

	Oui	Non
Allocations familiales		
Allocations d'études / bourses d'études		
Aide financière du Service social de l'établissement fréquenté		
Aide financière du CPAS		
Un stage rémunéré (dans le cadre des études)		

Zone de commentaire : « autre source financière »

Q14 - De quel montant disposes-tu tous les mois (en moyenne sur l'année) ?

(Une seule réponse possible)

[Zone de texte libre]

Q15 - Estimes-tu que ce montant est suffisant pour... ?

(Une seule réponse possible)

	0	1	2	3	4
Subvenir à tes besoins de base (te nourrir, te loger, t'habiller)					
Couvrir les frais liés à tes études					
Financer ta vie sociale et tes loisirs					
Couvrir tes frais de déplacement					
Couvrir tes frais de santé					
Economiser (ex : compte épargne)					

0 = non applicable (le montant dont tu disposes ne sert pas à payer ce type de frais), 1 = Pas du tout d'accord, 2 = Plutôt pas d'accord, 3 = Plutôt d'accord, 4 = Tout à fait d'accord

3.3. Travailleur(euse)

(si réponse à la Q5 = « Travailleur(euse) »)

3.3.1.1. Questions relatives à l'emploi occupé

Q6 - Quel est le niveau d'études que tu as atteint ?

(Une seule réponse possible)

- Primaire
- Secondaire inférieur
- Apprentissage
- Secondaire supérieur (CESS)
- Supérieur (universitaire ou non-universitaire)
- Diplôme obtenu à l'étranger (non-reconnu en Belgique)
- Autres (préciser) : ...

Q7 - Le travail occupé actuellement est-il en lien avec les études réalisées ?

(Une seule réponse possible)

- Oui, il est tout à fait en lien
- Oui, mais il est partiellement en lien
- Non, il n'est pas du tout en lien

Q8 - Le travail occupé actuellement est-il ton premier emploi ?

(Une seule réponse possible)

- Oui
- Non, j'ai déjà une expérience de travail antérieure
- Non, j'ai déjà plus de deux expériences de travail antérieures

Q9 - Dans quel secteur d'activités travailles-tu ?

- Agriculture, sylviculture et pêche
- Industrie manufacturière, industries extractives et autres
- Construction
- Commerce de gros et de détail, transports, hôtels et restaurants
- Information et communication, finances, assurances, immobilier, activités spécialisées, scientifiques, techniques, de services administratifs et de soutien
- Administration publique, défense, enseignement, santé humaine et action sociale
- Autres activités de services (culture, sport, associations, services personnels,...)

Q10 - Quel est ton statut ?

(Une seule réponse possible)

- Intérimaire
- CDD / Contrat de remplacement
- CDI
- Indépendant
- Autre (préciser) : ...

Q11 - Quel est ton régime de travail ?

(Une seule réponse possible)

- Temps plein
- Temps partiel (à préciser)

Zone de commentaire : si temps partiel, préciser le temps de travail (4/5^{ème}, mi-temps, etc.)

⇒ Si réponse Q11 = « temps partiel » :

Q11.1 - Pour quelle(s) raison(s) es-tu en temps partiel ?

(Une seule réponse possible)

- Mon job actuel ne me permet pas d'être en temps plein
- Ma situation familiale de me permet pas d'être en temps plein (ex : garde d'enfant)
- C'est un choix personnel
- Autre (préciser) : ...

Q12 - Où se situe ton lieu de travail ?

(Une seule réponse possible)

- En Communauté germanophone
- En Région wallonne (hors Communauté germanophone)
- En Région flamande
- En Région de Bruxelles-Capitale
- En Allemagne
- Au Grand-Duché de Luxembourg
- En France
- Aux Pays-Bas
- Autre (préciser) : ...

⇒ Si réponse Q12 = « En Communauté germanophone » :

Q12.1 - Dans quelle commune se situe ton lieu de travail ?

(Une seule réponse possible)

- Amblève
- Bullange
- Butgenbach
- Burg-Reuland
- St. Vith
- Eupen
- La Calamine
- Lontzen
- Raeren

Q13 - Comment effectues-tu tes déplacements domicile - lieu de travail ?

(Une seule réponse possible)

- En voiture personnelle
- En voiture de société
- En transports en commun
- En vélo/trottinette
- A pied
- En covoiturage
- Autre (préciser) : ...

Q14 - Sur une échelle de 0 à 10, dans quelle mesure...

(Une seule réponse possible par ligne)

	0	1	2	3	4	5	6	7	8	9	10
Aimes-tu le contenu de ton travail (les tâches réalisées) ?											
Es-tu satisfait(e) de ton salaire ?											
Es-tu épanoui(e) au travail (environnement de travail, capacité d'évoluer dans l'entreprise, capacité d'acquérir de nouvelles compétences) ?											
Es-tu satisfait de la distance entre ton lieu de travail											

et ton domicile ?

--	--	--	--	--	--	--	--	--	--	--

0 = très négatif, 0 = très positif

Q15 - Quel a été l'impact du COVID-19 sur... ?

(Plusieurs réponses possibles)

	1	2	3	4
Ta satisfaction par rapport à ton emploi				
Ton temps de travail (ex : chômage temporaire)				
Ton équilibre vie privée-vie professionnelle				

1 = Impact très négatif, 2 = Impact négatif, 3 = Pas d'impact, 4 = Impact positif

3.3.1.2. Questions relatives aux ressources financières

Q16 - Bénéficies-tu d'autres sources financières que le revenu issu de ton emploi ?

(Une seule réponse possible)

	Oui	Non
Allocations familiales		
Aide financière provenant de la sphère familiale ou amicale		
Emprunt / crédit à la consommation		
Aide sociale du CPAS		
Aide alimentaire		

Zone de commentaire : « autre source financière »

Q17 - Estimes-tu que ce montant est suffisant pour... ?

(Une seule réponse possible)

	0	1	2	3	4
Subvenir à tes besoins de base (te nourrir, te loger, t'habiller) et ceux de ta famille					
Financer ta vie sociale et tes loisirs					
Couvrir tes frais de déplacement					
Couvrir tes frais de santé					
Economiser (ex : compte épargne)					

0 = non applicable (le montant dont tu disposes ne sert pas à payer ce type de frais), 1 = Pas du tout d'accord, 2 = Plutôt pas d'accord, 3 = Plutôt d'accord, 4 = Tout à fait d'accord

3.4. Demandeur(euse) d'emploi

(si réponse à la Q5 = « Demandeur(euse) d'emploi »)

3.4.1.1. Questions relatives à la recherche d'emploi

Q6 - Depuis quand es-tu à la recherche d'un emploi ?

(Une seule réponse possible)

- Moins de six mois
- Entre six mois et un an

- Entre un an et deux ans
- Plus de deux ans

Q7 - Avais-tu déjà travaillé avant d'être demandeur d'emploi ?

- Oui
- Non, je viens seulement de terminer mes études
- Non, je n'ai jamais travaillé

Q6 - Quel est le niveau d'études que tu as atteint ?

(Une seule réponse possible)

- Primaire
- Secondaire inférieur
- Apprentissage
- Secondaire supérieur (CESS)
- Supérieur (universitaire ou non-universitaire)
- Diplôme obtenu à l'étranger (non-reconnu en Belgique)
- Autres (préciser) : ...

Q9 - Quelles sont les difficultés que tu rencontres pour t'insérer dans le marché du travail ?

(Une seule réponse possible par ligne)

	1	2	3	4
Je rencontre des difficultés pour me déplacer facilement vers un employeur (absence d'un permis de conduire et/ou d'un véhicule, transports en commun insuffisants près de mon domicile, situation de handicap, etc.)				
Je n'ai pas le niveau de diplôme requis				
Il n'y a pas suffisamment d'offres d'emploi qui me conviennent				
Je ne parle pas la/les langue(s) requise(s) par l'employeur				
Je pense faire l'objet de discriminations				
Je n'ai pas le temps de renforcer mes compétences (formations, coachings)				

1 = Pas du tout d'accord, 2 = Plutôt pas d'accord, 3 = Plutôt d'accord, 4 = Tout à fait d'accord

Q10 - Dans quelle mesure es-tu satisfait(e) par l'accompagnement fourni par l'ADG ?

(Une seule réponse possible)

- Je suis peu satisfait(e) par l'accompagnement prodigué
- Je suis moyennement satisfait(e) par l'accompagnement prodigué
- Je suis très satisfait(e) par l'accompagnement prodigué
- Je ne suis pas accompagné(e) par l'ADG
- Je ne peux pas faire l'objet d'un accompagnement par l'ADG

Zone de commentaire : pour quelle(s) raison(s) ?

3.4.1.2. Questions relatives aux ressources financières

Q11 - Bénéficies-tu d'autres sources financières ?

(Une seule réponse possible par ligne)

	Oui	Non
Allocations d'insertion		
Allocations de chômage		
Allocations familiales		
Aide financière provenant de la sphère familiale ou amicale		
Emprunt / crédit à la consommation		
Aide sociale du CPAS		
Aide alimentaire		

Zone de commentaire : « autre source financière »

Q12 - Estimes-tu que ce montant est suffisant pour... ?

(Une seule réponse possible par ligne)

	0	1	2	3	4
Subvenir à tes besoins de base (te nourrir, te loger, t'habiller) et ceux de ta famille					
Financer ta vie sociale et tes loisirs					
Couvrir tes frais de déplacement					
Couvrir tes frais de santé					
Economiser (ex : compte épargne)					

0 = non applicable (le montant dont tu disposes ne sert pas à payer ce type de frais), 1 = Pas du tout d'accord, 2 = Plutôt pas d'accord, 3 = Plutôt d'accord, 4 = Tout à fait d'accord

4. QUESTIONS CONCERNANT LA SITUATION FAMILIALE ET DE LOGEMENT

Q18 - Quelle est ta situation familiale actuelle ?

(Une seule réponse possible)

- Je vis en couple sans enfant
- Je vis en couple avec un ou plusieurs enfant(s)
- Je vis seul(e)
- Je vis seul(e) avec un ou plusieurs enfant(s)
- Je vis avec des proches, des amis ou en colocation
- Je vis chez (un de) mes parents
- Autre (préciser) : ...

⇒ Si réponses : « je vis en couple avec un ou plusieurs enfants » ou « je vis seul(e) avec un ou plusieurs enfant(s) » :

Q18.1 - Combien d'enfant(s) as-tu ?

(Une seule réponse possible)

- 1
- 2
- 3+

Q18.2 - Comment s'organise la garde de tes enfants ?

(Plusieurs réponses possibles)

- Ils sont scolarisés
- Ils vont à la crèche
- Ils sont gardés par un proche
- Je n'ai pas de solution de garde

Zone de commentaire : si pas de solution de garde, préciser la raison

Q18.3 - Tes enfants vivent-ils avec toi tout le temps ?

(Une seule réponse possible)

- Oui
- Non, partiellement (situation de garde alternée)

Q19 - Es-tu propriétaire du logement dans lequel tu vis ?

(Une seule réponse possible)

- Oui, et je suis le/la seul(e) propriétaire
- Oui, je suis propriétaire avec une autre personne
- Non

Q20 - Quel est le coût moyen mensuel que représente le loyer/l'emprunt hypothécaire ?

[Zone de texte libre]

Q21 - Quelle est la part du revenu utilisée pour payer ton loyer/ton emprunt hypothécaire ?

(Une seule réponse possible)

- Moins de 20%
- Entre 20 et 30%
- Entre 30% et 40%
- Plus de 40%

5. TON BIEN-ÊTRE

Q22 - Indique pour chacune de ces affirmations ce qui se rapproche le plus de ce que tu as ressenti au cours des deux dernières semaines

(Une seule réponse possible par ligne)

	1	2	3	4	5
Je me suis senti(e) joyeux(se) et de bonne humeur					
Je me suis senti(e) calme et détendu(e)					
Je me suis senti(e) dynamique et plein(e) d'énergie					
Je me suis réveillé(e) en me sentant en forme et reposé(e)					
Ma vie quotidienne a été remplie de choses qui m'intéressent					

1 = Jamais, 2 = De temps en temps, 3 = Plus ou moins la moitié du temps, 4 = La plupart du temps, 5 = Tout le temps

Q23 - Comment envisages-tu ton avenir ?

(Une seule réponse possible par ligne)

	1	2	3	4
Sur le plan professionnel				
Sur le plan personnel				

1 = Pas du tout optimiste, 2 = Peu optimiste, 3 = Plutôt optimiste, 4 = Très optimiste

6. TA SANTÉ

Q24 - Sur une échelle de 0 à 10, à quel niveau positionnes-tu l'état de... ?

(Une seule réponse possible par ligne)

	0	1	2	3	4	5	6	7	8	9	10
Ta santé physique											
Ta santé mentale											

0 = état de santé grave, 10 = très bon état de santé

Q25 - Tes besoins en examens/traitements médicaux sont-ils satisfaits ?

(Une seule réponse possible)

- Oui
- Non

⇒ Si réponse Q25 = « non » :

Q25.1 - Pourquoi ces besoins sont-ils insatisfaits ?

(Plusieurs réponses possibles)

- C'est trop cher
- Je suis sur une liste d'attente
- C'est compliqué d'y accéder (en termes de mobilité)
- J'ai peur d'aller chez le médecin
- Je ne pense pas à aller chez le médecin (en général)
- Autre (préciser) : ...

Q26 - As-tu déjà consulté / consultes-tu un(e) professionnel(le) de la santé mentale ?

(Une seule réponse possible)

- Non, jamais
- Oui, une fois
- Oui, quelques fois
- Oui, régulièrement

Q27 - Quel a été l'impact du COVID-19 sur ton état de santé mentale ?

(Une seule réponse possible)

- Impact positif
- Pas d'impact
- Impact négatif
- Impact très négatif

⇒ Si réponse Q27 = « impact très négatif » ou « impact négatif » :

Q27.1 - Si tu as répondu « impact négatif » ou « impact très négatif », quels sont les symptômes observés ?

(Une seule réponse possible par ligne)

Symptôme	Symptôme non observé / non applicable	Apparition du symptôme	Renforcement du symptôme
Repli sur soi			
Sentiment de stress/anxiété			
Sentiment de solitude			
Sentiment de colère			
Troubles de l'appétit			
Troubles du sommeil			

Zone de commentaire : autre (à préciser)

27.2 - Depuis la levée des différentes restrictions liées au COVID-19, ton état de santé mentale s'est-il amélioré ?

(Une seule réponse possible)

- Oui, tout à fait
- Oui, relativement
- Non, pas du tout

⇒ Si réponse Q27 = « impact positif » :

Q27.1 - Explique les effets positifs de la situation COVID-19 sur ton bien-être

[Zone de texte libre]

Q28 - As-tu déjà fumé des cigarettes ?

(Une seule réponse possible)

- Oui, et je fume tous les jours
- Oui, et je fume quasiment tous les jours
- Oui, et je fume de temps en temps
- Oui, j'ai déjà essayé mais je ne fume pas
- Non, je n'ai jamais essayé

Q29 - As-tu déjà fumé des cigarettes électroniques ?

(Une seule réponse possible)

- Oui, et je fume tous les jours
- Oui, et je fume quasiment tous les jours
- Oui, et je fume de temps en temps
- Oui, j'ai déjà essayé mais je ne fume pas
- Non, je n'ai jamais essayé

Q30 - Au cours des 30 derniers jours, combien de jours as-tu bu des boissons alcoolisées ?

(Une seule réponse possible)

- Tous les jours
- Entre 20 et 29 jours
- Entre 10 et 19 jours
- Entre 6 et 9 jours
- Entre 3 et 5 jours
- Entre 1 et 2 jours
- Aucun, je ne bois jamais

Q31 - As-tu déjà consommé des drogues (dont le cannabis) ?

(Une seule réponse possible)

- Oui, et j'en consomme tous les jours
- Oui, et j'en consomme quasiment tous les jours
- Oui, et j'en consomme de temps en temps
- Oui, j'ai déjà essayé mais n'en consomme pas
- Non, je n'en ai jamais consommé

7. TON TEMPS LIBRE

Q32 - A quelle fréquence pratiques-tu une activité sportive ?

(Une seule réponse possible)

- Plusieurs fois par semaine
- Une fois par semaine
- De temps en temps
- Je ne fais jamais ou très rarement du sport

⇒ Si réponse Q32 = « Je ne fais jamais ou très rarement du sport » :
Q32.1 - Pour quelle(s) raison(s) ne pratiques-tu pas de sport ?

(Plusieurs réponses possibles)

- Je ne veux pas pratiquer de sport, je n'aime pas ça

- Cela coûte trop cher
- Je ne sais pas m'y rendre aisément (mobilité)
- Il n'y a pas de clubs de sports proches de chez moi
- Autre (préciser) : ...

⇒ Si réponse Q32 = « plusieurs fois par semaine » ou « une fois par semaine » :

Q32.1 - Est-ce que le sport te permet... ?

(Une seule réponse possible par ligne)

	1	2	3	4
De te sentir en pleine forme				
De rencontrer d'autres jeunes				
De perdre du poids ou te de muscler				
De t'amuser				
De te déconnecter du quotidien / d'échapper à la routine				

1 = Pas du tout d'accord, 2 = Pas d'accord, 3 = D'accord, 4 = Tout à fait d'accord

Q33 - A quelle fréquence pratiques-tu une activité artistique (musique, art, etc.) ?

(Une seule réponse possible)

- Plusieurs fois par semaine
- Une fois par semaine
- De temps en temps
- Je ne pratique pas d'activité artistique

⇒ Si réponse Q33 = « Je ne pratique pas d'activité artistique » :

Q33.1 - Pour quelle(s) raison(s) ne pratiques-tu pas d'activité artistique ?

(Plusieurs réponses possibles)

- Je ne veux pas pratiquer d'activité artistique, je n'aime pas ça
- Cela coûte trop cher
- Je ne sais pas me rendre aisément à des cours (mobilité)
- Je suis sur liste d'attente
- Il n'y a pas de cours de chez moi
- Autre (préciser) : ...

⇒ Si réponse Q33 = « plusieurs fois par semaine » ou « une fois par semaine » :

Q33.1 - Est-ce que pratiquer une activité artistique te permet... ?

(Une seule réponse possible par ligne)

	1	2	3	4
De rencontrer des autres jeunes				
De prendre confiance en toi				
D'être plus créatif(ve)				
De t'amuser				
D'apprendre de nouvelles choses				

1 = Pas du tout d'accord, 2 = Pas d'accord, 3 = D'accord, 4 = Tout à fait d'accord

Q34 - Combien d'heures par jour réalises-tu les activités suivantes ?

(Une seule réponse possible par ligne)

	1	2	3	4	5
Regarder la télévision ou des vidéos (y compris sur YouTube ® ou autres)					
Jouer sur un ordinateur/une console de jeux/une tablette/un smartphone					
Passer du temps sur les réseaux sociaux					

Discuter avec tes amis sur les réseaux sociaux					
--	--	--	--	--	--

1 = Jamais, 2 = Moins d'une heure, 3 = Entre 1 et 2 heures, 4 = Entre 2 et 3 heures, 5 = Plus de 3 heures

Q35 - Fréquentes-tu ou as-tu déjà fréquenté une maison de jeunes ?

(Une seule réponse possible)

- Oui, je m'y rends régulièrement
- Oui, mais je m'y rends rarement
- Oui, je m'y suis rendu(e) une fois pour tester
- Oui, j'en ai déjà fréquenté mais je n'y vais plus car j'ai dépassé l'âge limite
- Non, je n'ai jamais eu l'occasion de m'y rendre mais j'aimerais tester
- Non, et je ne veux pas m'y rendre : j'évite ce genre d'endroits
- Je ne sais pas de quoi il s'agit

Q36 - Es-tu actuellement engagé(e) dans une activité bénévole ?

(Une seule réponse possible)

- Oui
- Non, mais je l'étais auparavant
- Je n'ai jamais été engagé(e) dans une activité bénévole

⇒ Si réponse Q36 = « Oui » :

Q36.1 - De quelle activité bénévole s'agit-il ?

[Zone de texte libre]

⇒ Si réponse Q36 = « Non, mais je l'étais auparavant » :

Q36.1 - Pour quelle(s) raison(s) n'es-tu plus engagé(e) dans une activité bénévole ?

(Plusieurs réponses possibles)

- Je ne veux plus faire de bénévolat, cela ne m'intéresse plus
- Je n'ai plus le temps de m'y consacrer
- Je ne sais plus m'y rendre aisément (mobilité)
- Autre (préciser) : ...

⇒ Si réponse Q36 = « Je n'ai jamais été engagé(e) dans une activité bénévole » :

Q36.1 - Pour quelle(s) raison(s) n'es-tu pas engagé(e) dans une activité bénévole ?

(Plusieurs réponses possibles)

- Je ne veux pas faire de bénévolat, cela ne m'intéresse pas
- J'aimerais bien faire du bénévolat, mais je n'ai pas le temps de m'y consacrer
- J'aimerais bien faire du bénévolat, mais je ne sais pas m'y rendre aisément (mobilité)
- Je ne sais pas où trouver l'information concernant les activités de bénévolat
- Autre (préciser) : ...

8. LES ACTIONS MENÉES EN COMMUNAUTÉ GERMANOPHONE

Q36 - Selon toi, l'offre (à destination des jeunes, notamment) est-elle suffisante en matière de... ?

(Une seule réponse possible par ligne)

	Oui	Non
Clubs de sports		
Lieux récréatifs et culturels		
Restaurants, bar, cafés, etc.		

Bibliothèques / médiathèques		
Transports en commun		
Organisations de jeunesse		
Maisons de jeunes		
Espaces publics extérieurs (parcs, plaines de jeux)		
Soins de santé en général (prévention, médecins, etc.)		
Soins de santé mentale (prévention, professionnels de la santé mentale, etc.)		

Zone de commentaire : préciser

Q37 - Selon toi, quels sont les points forts des actions menées en Communauté germanophone à destination des jeunes ?

[Zone de texte libre]

Q38 - Selon toi, quels sont les points faibles des actions menées en Communauté germanophone à destination des jeunes ?

[Zone de texte libre]

9. CLÔTURE DU QUESTIONNAIRE

Le questionnaire est terminé. Nous tenons à te remercier pour ta participation : ton opinion sera précieuse pour cette étude. Les résultats de l'étude seront disponibles fin 2023.

ANNEXE N° 5 - QUESTIONNAIRE (PARENTS)

1. INTRODUCTION

Bonjour,

Dans le cadre d'un marché public de services, le bureau de conseil BDO a été chargé, par le Ministère de la Communauté germanophone, d'élaborer le deuxième rapport sur la jeunesse de la Communauté germanophone. Grâce à la rédaction de ce rapport, le Ministère va pouvoir disposer de données relatives à la jeunesse pertinentes afin de concevoir et de mener des politiques en adéquation avec les besoins des jeunes âgés de 10 à 30 ans résidant sur le territoire. La thématique prioritaire de ce deuxième rapport sur la jeunesse est le bien-être des jeunes. Pour approfondir cette thématique, nous réalisons des enquêtes auprès des jeunes eux-mêmes, auprès des professionnels qui mènent des actions à destination des jeunes, mais aussi auprès des parents de jeunes.

En tant que parent de jeune(s), vous êtes doté d'une vision précise des situations vécues par vos enfants. Cette vision est d'ailleurs peut-être différente que celle de vos enfants. C'est pour cette raison que nous aimerions vous demander votre opinion sur le bien-être de vos enfants.

Ce questionnaire s'adresse **uniquement aux parents de jeunes âgés entre 10 et 29 ans accomplis** (qui n'ont pas encore eu 30 ans). Si vous n'avez pas d'enfant âgé entre 10 et 29 ans, nous vous prions de ne pas répondre à ce questionnaire.

Le temps estimé pour répondre à ce questionnaire est de 15 minutes. Les données recueillies dans le cadre de cette enquête sont anonymes et confidentielles : elles ne seront utilisées que dans le cadre de cette étude. Le questionnaire est ouvert jusqu'au XX/XX/XXXX.

Pour toute question relative à l'enquête, veuillez nous contacter à l'adresse suivante : odile.martin@bdo.be

D'avance, nous vous remercions vivement pour votre participation !

2. QUESTIONS D'IDENTIFICATION

Q1 - Vous êtes

(Une seule réponse possible)

- Une mère
- Un père

Q2 - Combien d'enfants avez-vous ?

(Une seule réponse possible)

- 1
- 2
- 3
- 4
- 5
- 6+

Q3 - Quel est l'âge de vos enfants ?

(Plusieurs réponses possibles)

- Enfant n°1 : ...
- Enfant n°2 : ...

- Enfant n°3 : ...
- Enfant n°4 : ...
- Enfant n°5 : ...
- Enfant n°6 : ...

Pour la suite de ce questionnaire, nous vous demandons de répondre aux questions en ne gardant à l'esprit que les situations vécues pour vos enfants âgés de 10 à 29 ans accomplis (constituant le périmètre de cette étude). Le terme « enfants » dans les questions ultérieures fait donc uniquement référence aux jeunes de cette tranche d'âge. Si vous n'avez pas d'enfant âgé entre 10 et 29 ans, merci de ne pas répondre à ce questionnaire.

Q4 - Dans quelle commune êtes-vous domicilié(e) ?

(Une seule réponse possible)

- Amblève
- Bullange
- Butgenbach
- Burg-Reuland
- St. Vith
- Eupen
- La Calamine
- Lontzen
- Raeren
- Je ne suis pas domicilié(e) en Communauté germanophone

⇒ Si réponse Q4 = « Je ne suis pas domicilié(e) en Communauté germanophone » :

Q4.1 - Vos enfants (10-29) sont-ils domiciliés en Communauté germanophone ?

(Une seule réponse possible)

- Oui
- Une partie de mes enfants seulement
- Non

⇒ Si réponse Q4.1 = « Non » :

Q4.1.1 Vos enfants (10-29) sont-ils scolarisés en Communauté germanophone ?

(Une seule réponse possible)

- Tous sont scolarisés en Communauté germanophone
- Certains sont scolarisés en Communauté germanophone
- Mes enfants ne sont pas scolarisés en Communauté germanophone

⇒ Si réponse Q4.1.1 = « Mes enfants ne sont pas scolarisés en Communauté germanophone » → fin du questionnaire (hors périmètre)

Q5 - Vos enfants (10-29) vivent-ils avec vous ?

(Une seule réponse possible)

- Oui, tout le temps
- Oui, mais partiellement (situation de garde alternée, enfants logeant dans un internat/kot/etc. en semaine)
- Oui, certains vivent tout le temps avec moi et d'autres vivent partiellement avec moi
- Non, mes enfants ne vivent pas avec moi

⇒ Si réponse Q5 = « Non, mes enfants ne vivent pas avec moi » :
Q5.1 - Pour quelle(s) raison(s) ?

(Plusieurs réponses possibles)

- Leur père/mère en a la garde exclusive
- Ils ont quitté le ménage (ils sont indépendants)
- Ils vivent dans un foyer
- Autre (préciser) : ...

Q6 - Quelle est votre situation familiale ?

(Une seule réponse possible)

- Je vis seul(e)
- Je vis en couple avec le père/la mère de mon/mes enfant(s)
- Je vis en couple avec mon/ma partenaire (qui n'est pas le père/la mère de mon/mes enfant(s))
- Autre (préciser) :

Q7 - Quel est votre statut socio-professionnel ?

(Une seule réponse possible)

- Employé(e)
- Indépendant(e)
- Demandeur(euse) d'emploi
- En incapacité de travail
- Autre (préciser) : ...

Q8 - Quel est le niveau d'études que vous avez atteint ?

(Une seule réponse possible)

- Primaire
- Secondaire inférieur
- Apprentissage
- Secondaire supérieur (CESS)
- Supérieur (universitaire ou non-universitaire)
- Diplôme obtenu à l'étranger (non-reconnu en Belgique)
- Autres (préciser) : ...

3. LE BIEN-ETRE SCOLAIRE DE VOS ENFANTS

Q9 - Vos enfants (10-29) sont-ils élèves/étudiants (au minimum un enfant) ?

(Une seule réponse possible)

- Oui
- Non

⇒ Si réponse Q9 = « non » :
 → passez au point 6.4 (ressources financières des jeunes)

⇒ Si réponse Q9 = « oui » :
Q9.1 - Sur une échelle de 0 à 10, quel est le score que vous donneriez à la réussite scolaire de vos enfants (10-29), à la fois en situation pré-COVID, COVID et post-COVID ?

(Une seule réponse possible par ligne)

	Situation pré-COVID (avant mars 2020)	Situation COVID (mars 2020 - mars 2022)	Situation post-COVID (depuis mars 2022)

Enfant n° 1			
Enfant n° 2			
Enfant n° 3			
Enfant n° 4			

0 = Très mauvais score, 10 = Score parfait

Q9.2 - Sur une échelle de 0 à 10, quel est le score que vous donneriez à la motivation sur le plan scolaire de vos enfants (10-29), à la fois en situation pré-COVID, COVID et post-COVID ?

(Une seule réponse possible par ligne)

	Situation pré-COVID (avant mars 2020)	Situation COVID (mars 2020 - mars 2022)	Situation post-COVID (depuis mars 2022)
Enfant n° 1			
Enfant n° 2			
Enfant n° 3			
Enfant n° 4			

0 = Très mauvais score, 10 = Score parfait

Q9.3 - Sur une échelle de 0 à 10, quel est le score que vous donneriez au bien-être scolaire de vos enfants (10-29), en situation pré-COVID, COVID et post-COVID ?

(Une seule réponse possible par ligne)

	Situation pré-COVID (avant mars 2020)	Situation COVID (mars 2020 - mars 2022)	Situation post-COVID (depuis mars 2022)
Enfant n° 1			
Enfant n° 2			
Enfant n° 3			
Enfant n° 4			

0 = Très mauvais score, 10 = Score parfait

Q9.4 - Selon vous, vos enfants (10-29) sont-ils / ont-ils déjà été victimes de harcèlement scolaire ?

(Une seule réponse possible)

- Oui
- Je n'en ai aucune idée
- Non

⇒ Si réponse Q9.4 = « oui » :

Q9.4.1 Comment en avez-vous été informé(e) ?

(Plusieurs réponses possibles)

- Je l'ai appris par mes enfants directement
- Je l'ai appris par l'école (l'enseignant/la direction)
- Je l'ai appris par d'autres personnes (ex : parents d'élèves)
- Autre (préciser) : ...

Q9.4.2 Quelles sont les actions que vous avez mises en œuvre lorsque vous en avez été averti(e) ?

[Zone de texte libre]

Q9.5 - Vos enfants (10-29) ont-ils déjà recommencé une ou plusieurs années scolaires ?

(Une seule réponse possible par ligne)

- Aucun de mes enfants n'a recommencé une année scolaire
- Certains de mes enfants ont recommencé une année scolaire
- Certains de mes enfants ont recommencé plusieurs années scolaires

[Zone de commentaire : si plusieurs de vos enfants ont recommencé une ou plusieurs années scolaires, merci d'indiquer le nombre d'enfants pour lesquels c'est le cas]

⇒ Si réponse Q9.5 = « A recommencé une année » ou « A recommencé plusieurs années » :

Q9.5.1 - Selon vous, pour quelle(s) raison(s) ?

(Plusieurs réponses possibles)

- Une difficulté de suivre les cours
- Un manque de motivation à suivre les cours
- Un manque de concentration en raison de problèmes familiaux
- Une absence fréquente en raison de problèmes de santé
- Autre (préciser) : ...

4. LES RESSOURCES FINANCIERES DE VOS ENFANTS

Q10 - Donnez-vous de l'argent de poche/une aide financière à vos enfants (10-29) ?

- Oui
- Non

⇒ Si réponse Q10 = « non » :

→ passez au point 6.5 (santé physique et mentale des jeunes)

⇒ Si réponse Q10 = « oui » :

Q10.1 - Sur base mensuelle, quel est le montant moyen de l'argent de poche donné à vos enfants (en fonction de leur tranche d'âge) ?

(Une seule réponse possible par ligne)

Mon enfant a entre...	Montant mensuel moyen
10-12 ans	
13-15 ans	
16-18 ans	
19-21 ans	
22-24 ans	
25-27 ans	
28-30 ans	

Q10.2 - L'argent de poche que vous donnez à vos enfants (10-29) est-il le seul « revenu » dont ils disposent ?

(Une seule réponse possible par ligne)

- Oui, pour tous mes enfants
- Non, certains de mes enfants disposent d'autres sources de revenu
- Non, tous mes enfants disposent d'autres sources de revenu

⇒ Si réponse Q10.2 = « Non » :

Q10.2.1 - Quelles sont les sources des autres revenus à leur disposition ?

(Plusieurs réponses possibles)

- L'argent de poche fourni par un autre membre de la famille
- Un job étudiant
- Un stage rémunéré / une indemnité liée à l'apprentissage
- Un salaire
- Des allocations/bourses d'études
- Des allocations sociales (chômage, aide du CPAS, etc.)
- Autre (préciser) : ...

Q10.3 - Quelle est la raison principale de l'octroi de cet argent de poche ?

(Une seule réponse possible par ligne)

	Leur offrir de quoi se faire plaisir	Financer leurs études et la vie étudiante	Offrir un complément au salaire / revenu
Enfant n° 1			
Enfant n° 2			
Enfant n° 3			
Enfant n° 4			

Zone de commentaire : préciser

Q11 - Sur une échelle de 0 à 10, dans quelle mesure estimez-vous que vos enfants (qu'ils soient élèves, étudiants, travailleurs ou demandeurs d'emploi) disposent de suffisamment de moyens financiers pour vivre pleinement leur vie de jeune ?

(Une seule réponse possible)

Echelle de 0 à 10

Q12 - Votre ménage a-t-il des difficultés à nouer les deux bouts en fin de mois ?

(Une seule réponse possible)

- Jamais
- Rarement
- Occasionnellement
- Régulièrement
- Toujours

5. LA SANTE PHYSIQUE ET MENTALE DE VOS ENFANTS

Q13 - Sur une échelle de 0 à 10, à quel niveau positionnez-vous l'état de santé physique de vos enfants (10-29) ?

(Une seule réponse possible par ligne)

	0	1	2	3	4	5	6	7	8	9	10
Enfant n° 1											
Enfant n° 2											
Enfant n° 3											
Enfant n° 4											

0 = état de santé grave, 10 = très bon état de santé

Q14 - Quel a été l'impact du COVID-19 sur l'état de santé physique de vos enfants (10-29) ?

(Plusieurs réponses possibles)

- Impact très négatif
- Impact négatif
- Pas d'impact
- Impact positif

[Zone de commentaire : en cas d'impact différent sur vos enfants, merci de préciser le nombre d'enfants concernés par ces types d'impact]

⇒ Si réponse Q14 = « Impact très négatif » ou « Impact négatif » :

Q14.1 - Pour quelle(s) raison(s) le COVID-19 a-t-il eu un impact négatif ou très négatif sur la santé physique de votre/vos enfant(s) ?

(Plusieurs réponses possibles)

- Ils sont devenus plus sédentaires/casaniers
- Leurs habitudes alimentaires se sont dégradées
- Ils ont perdu l'habitude de faire du sport
- Autre (préciser) : ...

⇒ Si réponse Q15 = « Impact positif » :

Q14.1 - Pour quelle(s) raison(s) le COVID-19 a-t-il eu un impact positif sur la santé physique de votre/vos enfant(s) ?

Zone de texte libre

Q15 - Sur une échelle de 0 à 10, à quel niveau positionnez-vous l'état de santé mentale de vos enfants (10-29) ?

(Une seule réponse possible par ligne)

	0	1	2	3	4	5	6	7	8	9	10
Enfant n°1											
Enfant n°2											
Enfant n°3											
Enfant n°4											

0 = état de santé grave, 10 = très bon état de santé

Q16 - Quel a été l'impact du COVID-19 sur l'état de santé mentale de vos enfants (10-29) ?

(Plusieurs réponses possibles)

- Impact très négatif
- Impact négatif
- Pas d'impact
- Impact positif

[Zone de commentaire : en cas d'impact différent sur vos enfants, merci de préciser le nombre d'enfants concernés par ces types d'impact]

⇒ Si réponse Q16 = « Impact très négatif » ou « Impact négatif » :

Q16.1 - Si vous avez répondu « impact très négatif » ou « impact négatif », depuis la levée des différentes restrictions liées au COVID-19, l'état de santé mentale de vos enfants (10-29) s'est-il amélioré ?

(Une seule réponse possible)

- Oui, pour chacun d'entre-eux
- Oui, pour une partie d'entre-eux
- Non

⇒ Si réponse Q16 = « Impact positif » :

Q16.1 - Pour quelle(s) raison(s) le COVID-19 a-t-il eu un impact positif sur la santé mentale de votre/vos enfant(s) ?

[Zone de texte libre]

6. LE TEMPS LIBRE DE VOS ENFANTS

Q17 - Vos enfants (10-29) pratiquent-ils une activité sportive ?

(Plusieurs réponses possibles)

- Jamais
- Occasionnellement (1x/mois ou moins)
- Fréquemment (1x/semaine)
- Très souvent (2x/semaine ou plus)

[Zone de commentaire : si vos enfants pratiquent une activité sportive à différentes fréquences, merci de préciser le nombre d'enfants concernés par la fréquence]

⇒ Si réponse Q17 = « Jamais » ou « Occasionnellement » :

Q17.1 - Pour quelle(s) raison(s) votre/vos enfant(s) ne pratiqu(ent)-t-il(s) jamais une activité sportive ou occasionnellement (1x/mois ou moins) ?

(Plusieurs réponses possibles)

- Mes enfants ne veulent pas pratiquer de sport
- Cela coûte trop cher
- Cela prend trop de temps
- C'est trop compliqué logistiquement (temps de trajets, mobilité)
- Il n'y avait plus de place pour s'inscrire
- Il n'y a pas de clubs de sports proches de chez nous
- Autre (préciser) : ...

Q18 - Vos enfants (10-29) pratiquent-ils une activité artistique / musicale ?

(Plusieurs réponses possibles)

- Jamais
- Occasionnellement (1x/mois ou moins)
- Fréquemment (1x/semaine)
- Très souvent (2x/semaine ou plus)

[Zone de commentaire : si vos enfants pratiquent une activité artistique à différentes fréquences, merci de préciser le nombre d'enfants concernés par la fréquence]

⇒ Si réponse Q17 = « Jamais » ou « Occasionnellement » :

Q18.1 - Pour quelle(s) raison(s) ?

(Plusieurs réponses possibles)

- Mes enfants ne veulent pas faire d'activités artistiques ou faire de la musique
- Cela coûte trop cher
- Cela prend trop de temps
- C'est trop compliqué logistiquement (temps de trajets, mobilité)
- Il n'y avait plus de place pour s'inscrire
- Il n'y a pas d'infrastructures proposant ces activités de chez nous
- Autre (préciser) : ...

Q19 - Vos enfants (10-29) fréquentent-ils un mouvement de jeunesse (de manière hebdomadaire) (exemples : KLJ, Pfadfinderinnen, Chiro, Patro, Ocarina) ?

(Une seule réponse possible)

- Oui, tous mes enfants
- Seulement certains de mes enfants
- Non, aucun de mes enfants

⇒ Si réponse Q19 = « Non » :

Q19.1 - Pour quelle(s) raison(s) vos enfants ne fréquentent-ils pas un mouvement de jeunesse (de manière hebdomadaire) (exemples : KLJ, Pfadfinderinnen, Chiro, Patro, Ocarina) ?

(Plusieurs réponses possibles)

- Mes enfants ne veulent pas fréquenter un mouvement de jeunesse
- Mes enfants sont trop âgés pour cela
- Ils en faisaient partie quand ils étaient plus jeunes
- Cela coûte trop cher
- C'est trop compliqué logistiquement (trajets, temps)
- Autre (préciser) : ...

Q20 - Vos enfants- (10-29) fréquentent-ils une maison de jeunes ?

(Plusieurs réponses possibles)

- Jamais
- Occasionnellement (1x/mois ou moins)
- Fréquemment (1x/semaine)
- Très souvent (2x/semaine ou plus)

[Zone de commentaire : si vos enfants fréquentent une maison de jeunes à différentes fréquences, merci de préciser le nombre d'enfants concernés par la fréquence]

⇒ Si réponse Q20 = « Jamais » ou « Occasionnellement » :

Q20.1 - Pour quelle(s) raison(s) ?

(Plusieurs réponses possibles)

- Mes enfants ne veulent pas fréquenter une maison de jeunes
- Mes enfants sont trop âgés pour cela
- Ils les fréquentaient quand ils étaient plus jeunes
- Cela coûte trop cher
- C'est trop compliqué logistiquement (trajets, temps)
- Je ne sais pas de quoi il s'agit
- Autre (préciser) : ...

7. LES ACTIONS À DESTINATION DES JEUNES EN COMMUNAUTÉ GERMANOPHONE

Q20 - Selon vous, l'offre (à destination des jeunes, notamment) est-elle suffisante en matière de... ?

(Une seule réponse possible par ligne)

	Oui	Non
Clubs de sports		
Lieux récréatifs		
Lieux culturels		
Infrastructures pour des activités artistiques / musicales		
Ecoles de devoirs		
Bibliothèques / médiathèques		
Organisations de jeunesse		
Espaces publics extérieurs (parcs, plaines de jeux)		
Maisons de jeunes		

Q21 - Selon vous, quels sont les points forts des actions menées en Communauté germanophone à destination des jeunes ?

[Zone de texte libre]

Q22 - Selon vous, quels sont les points faibles des actions menées en Communauté germanophone à destination des jeunes ?

[Zone de texte libre]

8. CLÔTURE DU QUESTIONNAIRE

Le questionnaire est terminé ! Nous tenons à vous remercier pour votre participation : votre opinion sera précieuse pour cette étude. Les résultats de l'étude seront disponibles fin 2023.

ANNEXE N ° 6 - QUESTIONNAIRE (PROFESSIONNELS)

1. INTRODUCTION

Bonjour,

Dans le cadre d'un marché public de services, le bureau de conseil BDO a été chargé, par le Ministère de la Communauté germanophone, d'élaborer le deuxième rapport sur la jeunesse de la Communauté germanophone. Grâce à la rédaction de ce rapport, le Ministère va pouvoir disposer de données relatives à la jeunesse pertinentes afin de concevoir et de mener des politiques en adéquation avec les besoins des jeunes âgés de 10 à 30 ans résidant sur le territoire. La thématique prioritaire de ce deuxième rapport sur la jeunesse est le bien-être des jeunes. Pour approfondir cette thématique, nous réalisons des enquêtes auprès des jeunes eux-mêmes, auprès des parents de jeunes, mais aussi auprès de professionnels qui mènent (directement ou indirectement) des actions à destination des jeunes.

En tant que professionnels, vous êtes dotés d'une vision distincte des situations vécues par les jeunes. C'est pour cette raison que votre avis est précieux dans le cadre de cette étude.

Le temps estimé pour répondre à ce questionnaire est de 15 minutes. Les données recueillies dans le cadre de cette enquête sont anonymes et confidentielles : elles ne seront utilisées que dans le cadre de cette étude. Le questionnaire est ouvert jusqu'au XX/XX/XXXX.

Pour toute question relative à l'enquête, veuillez nous contacter à l'adresse suivante : odile.martin@bdo.be

D'avance, nous vous remercions vivement pour votre participation !

2. QUESTIONS D'IDENTIFICATION

Q1 - Quel est votre organisme ?

(Une seule réponse possible)

[Choix parmi la liste des organismes]

Q2 - Quelle est votre fonction au sein de cet organisme ?

(Une seule réponse possible)

- Responsable / Directeur(trice)
- Enseignant(e)
- Assistant(e) social(e)
- Gestionnaire administratif / secrétaire / réceptionniste
- Autre (préciser) : ...

Q3 - Votre fonction implique-t-elle une relation directe avec les jeunes ?

(Une seule réponse possible)

- Oui, systématiquement
- Oui, parfois
- Non

3. VOS ACTIONS À DESTINATION DES JEUNES

Q4 - Choisissez l'affirmation qui correspond le mieux à la réalité de votre organisme :

(une seule réponse possible)

- Mon organisme mène **uniquement** des actions spécifiquement dédiées aux jeunes âgés entre 10 et 29 ans
- Mon organisme mène certaines actions spécifiquement dédiées aux jeunes âgés entre 10 et 29 ans et mène d'autres actions à destination d'un public différent ou plus large
- Mon organisme ne mène pas d'actions spécifiquement dédiées aux jeunes âgés entre 10 et 29 ans, mais ils peuvent en bénéficier
- Autre (préciser) :

Q5 - Les actions menées par mon organisme concernent...

(une seule réponse possible)

- Tous les jeunes faisant partie du périmètre de l'étude (de 10 à 29 ans)
- Des jeunes d'une tranche d'âge plus spécifique (par exemple : entre 10 et 12 ans)

⇒ Si réponse Q5 = « Des jeunes d'une tranche d'âge plus spécifique » :

Q5.1 - Quelle est la tranche d'âge des jeunes ciblés par vos actions ?

(une seule réponse possible)

[Zone de texte libre]

Zone de commentaire : si la tranche d'âge varie en fonction des actions que vous menez, merci de l'indiquer.

Q6 - Les actions menées par mon organisme concernent...

((une seule réponse possible)

- Tous les jeunes (entre 10 et 29 ans), quel que soit leur profil
- Des jeunes présentant des particularités en termes de profils et de besoins

⇒ Si réponse Q6 = « Des jeunes présentant des particularités en termes de profils et de besoins » :

Q6.1 - Quels sont les profils des jeunes ciblés par vos actions ?

(plusieurs réponses possibles)

- Jeunes scolarisés (élèves / étudiants / apprentis)
- Jeunes présentant des troubles de l'apprentissage
- Jeunes en (risque de) décrochage scolaire
- Jeunes étrangers ou de nationalité étrangère
- Jeunes demandeurs d'emploi
- Jeunes en situation de handicap
- Jeunes (futurs) parents
- Jeunes présentant des problèmes de santé
- Jeunes en situation de précarité / de pauvreté
- Jeunes confrontés à des problèmes au sein de la sphère familiale
- Jeunes confrontés à des problèmes d'assuétudes
- Autre (préciser) : ...

Q6.2 - Quels sont les besoins des jeunes ciblés par vos actions ?

(plusieurs réponses possibles)

- Besoin d'enseignement et de formation
- Besoin d'information et de sensibilisation
- Besoin de guidance et d'orientation
- Besoin d'accompagnement psycho-social
- Besoin d'accompagnement individualisé
- Besoin de protection

- Besoin de soutien administratif
- Besoin de soutien financier
- Besoin de conseils relatifs à la santé
- Besoin d'accompagnement en insertion socio-professionnelle
- Autre (préciser) : ...

Q6.3 - Quelles sont les actions mises en œuvre par votre organisme pour rencontrer leurs besoins ?

[Zone de texte libre]

Q6.4 - Le COVID-19 a-t-il eu un effet sur... ?

(une seule réponse possible par ligne)

	1	2	3	4
L'augmentation du nombre de jeunes faisant appel à votre organisme				
L'augmentation du nombre de jeunes bénéficiant de vos actions				
L'augmentation du nombre de jeunes cumulant des facteurs de fragilisation				
L'aggravation/la complexification des problèmes rencontrés par les jeunes				

1 = pas du tout d'accord, 2 = plutôt pas d'accord, 3 = plutôt d'accord, 4 = tout à fait d'accord

Zone de commentaire : préciser

Q6.5 - Dans quelle mesure les actions mises en œuvre par votre organisme ont été modifiées pour rester en adéquation avec les besoins des jeunes suite au COVID-19 ?

[Zone de texte libre]

Q7 - Selon vous, quelle est la plus-value de vos actions pour le bien-être des jeunes ?

[Zone de texte libre]

Q8 - Selon vous, atteignez-vous suffisamment de jeunes avec vos actions ? Existe-t-il des catégories de jeunes que vous ne parvenez pas à atteindre totalement ?

[Zone de texte libre]

4. OFFRE ET ACTIONS À DESTINATION DES JEUNES

Q9 - Selon vous, l'offre (à destination des jeunes, notamment) est-elle suffisamment disponible en matière de... ?

(Une seule réponse possible par ligne)

	1	2	3	4	5
Etablissements scolaires primaires					
Etablissements scolaires secondaires					
Etablissements d'enseignement supérieur					
Ecoles de devoirs					
Maisons de jeunes					
Organisations de jeunesse					
Clubs de sport					
Lieux récréatifs et culturels					
Bibliothèques / médiathèques					
Espaces publics extérieurs (parcs, plaines de jeux, etc.)					
Soins de santé en général (prévention, médecins, etc.)					
Soins de santé mentale (prévention, professionnels de la santé mentale, etc.)					
Aide à la jeunesse					

Streetwork					
------------	--	--	--	--	--

1 = Inexistante, 2 = Faible, 3 = Suffisante = 4 = Tout à fait suffisante, 5 = Sans avis

Q10 - Selon vous, l'offre (à destination des jeunes, notamment) est-elle accessible financièrement en matière de... ?

(Une seule réponse possible par ligne)

	1	2	3	4	5
Enseignement primaire					
Enseignement secondaire					
Enseignement supérieur					
Organisations de jeunesse					
Clubs de sport					
Lieux récréatifs et culturels					
Bibliothèques / médiathèques					
Soins de santé en général (prévention, médecins, etc.)					
Soins de santé mentale (prévention, professionnels de la santé mentale, etc.)					

1 = Difficilement accessible, 2 = Peu accessible, 3 = Globalement accessible, 4 = Tout à fait accessible, 5 = Sans avis

Q11 - Selon vous, l'offre (à destination des jeunes, notamment) est-elle facilement accessible en termes de mobilité en matière de... ?

(Une seule réponse possible par ligne)

	1	2	3	4	5
Etablissements scolaires primaires					
Etablissements scolaires secondaires					
Etablissements d'enseignement supérieur					
Ecoles de devoirs					
Maisons de jeunes					
Organisations de jeunesse					
Clubs de sport					
Lieux récréatifs et culturels					
Bibliothèques / médiathèques					
Espaces publics extérieurs (parcs, plaines de jeux, etc.)					
Soins de santé en général (prévention, médecins, etc.)					
Soins de santé mentale (prévention, professionnels de la santé mentale, etc.)					
Aide à la jeunesse					
Streetwork					

1 = Difficilement accessible, 2 = Peu accessible, 3 = Globalement accessible = 4 = Tout à fait accessible, 5 = Sans avis

Q12 - Selon vous, des actions à destination des jeunes sont-elles manquantes sur le territoire de la Communauté germanophone ?

[Zone de texte libre]

Q13 - Dans quelle mesure l'offre visant le bien-être des jeunes est-elle suffisamment lisible à leurs yeux ? Autrement dit, dans quelle mesure les jeunes savent-ils vers qui se tourner ?

(plusieurs réponses possibles)

- L'offre n'est pas suffisamment lisible pour cause de chevauchement entre les actions
- L'offre n'est pas suffisamment lisible pour cause de manque de communication
- L'offre est suffisamment lisible pour les jeunes : tous les services existants sont connus des jeunes
- Sans avis

Q14 - Selon vous, de manière générale, quels sont les points forts des offres et des actions menées en Communauté germanophone à destination des jeunes ?

[Zone de texte libre]

Q15 - Selon vous, de manière générale, quels sont les points faibles des offres et des actions menées en Communauté germanophone à destination des jeunes ?

[Zone de texte libre]

5. CLÔTURE DU QUESTIONNAIRE

Le questionnaire est terminé. Nous tenons à vous remercier pour votre participation : votre opinion sera précieuse pour cette étude. Les résultats de l'étude seront disponibles fin 2023.

TABLE DES ILLUSTRATIONS

1. LISTE DES GRAPHIQUES

Graphique 1 - Répartition des répondants selon la situation familiale.....	12
Graphique 2 - Evolution du nombre d'élèves inscrits dans des écoles d'enseignement adapté et de la part d'élèves inscrits dans l'enseignement adapté parmi le nombre total d'élèves inscrits en Communauté germanophone (années académiques 2011-2012 à 2022-2023).....	14
Graphique 3 - Trajectoires post-enseignement secondaire choisies selon le type d'enseignement suivi (2021).....	19
Graphique 4 - Lieu d'études souhaité après l'obtention du CESS (2021).....	20
Graphique 5 - Evolution du nombre de contrats d'apprentissage signés selon le canton (2012-2022).....	22
Graphique 6 - Evolution du nombre d'étudiants inscrits à la AHS entre 2001-2002 et 2022-2023.....	23
Graphique 7 - Occurrence des raisons sous-jacentes au choix de lieu d'études.....	24
Graphique 8 - Part des 30-34 ans disposant d'un diplôme de l'enseignement supérieur selon le genre et le territoire (2022).....	25
Graphique 9 - Evolution de la répartition des sortants de l'école inscrits à l'ADG selon leur niveau d'études (2009-2019).....	27
Graphique 10 - Evolution de la situation des sortants de l'école un an après leur inscription à l'ADG (2012-2019).....	28
Graphique 11 - Evolution du taux de placement dans l'emploi selon le niveau d'études (2014-2019).....	29
Graphique 12 - Evolution du taux d'intégration selon le niveau d'études (2014-2019).....	30
Graphique 13 - Evolution du taux d'emploi des 15-29 ans (2015-2019).....	31
Graphique 14 - Evolution du taux d'emploi des 15-24 ans (1999-2021).....	32
Graphique 15 - Evolution du taux de chômage des 18-29 ans (2015-2019).....	33
Graphique 16 - Evolution du taux de chômage des 15-24 ans (1999-2021).....	34
Graphique 17 - Evolution du taux de chômage des jeunes de moins de 25 ans entre le premier trimestre de 2019 et le dernier trimestre de 2021 selon le canton.....	35
Graphique 18 - Evolution du nombre de demandeurs d'emploi de moins de 30 ans selon le genre (2011-2021).....	36
Graphique 19 - Nombre de demandeurs d'emploi de moins de 30 ans selon le genre par commune (2021).....	36
Graphique 20 - Répartition des demandeurs d'emploi de moins de 30 ans selon la durée d'inoccupation et le genre (2021).....	37
Graphique 21 - Répartition des demandeurs d'emploi de moins de 30 ans selon la durée d'inoccupation et leur lieu de résidence (2021).....	37
Graphique 22 - Répartition des demandeurs d'emploi de moins de 30 ans selon le niveau de qualification et le genre (2021).....	38
Graphique 23 - Répartition des demandeurs d'emploi de moins de 30 ans selon le niveau de qualification et leur lieu de résidence (2021).....	38
Graphique 24 - Part des 15-24 ans qui ne sont ni en emploi, ni dans l'éducation, ni en formation, selon le genre et le territoire (2022).....	40
Graphique 25 - Occurrence des raisons du mal-être à l'école.....	45
Graphique 26 - Affirmations relatives à l'environnement scolaire.....	45
Graphique 27 - Répartition des élèves selon leur niveau de satisfaction de la relation avec les professeurs (sur une échelle de 0 à 10).....	46
Graphique 28 - Répartition des répondants selon le niveau de satisfaction de la relation avec les professeurs (sur une échelle de 0 à 10) et le sentiment de bien-être à l'école.....	46
Graphique 29 - Interruptions prématurées de scolarité auprès des 18-24 ans selon le genre et le territoire (2022).....	47
Graphique 30 - Évolution des interruptions prématurées de scolarité auprès des 18-24 ans selon le genre (2020-2022).....	48
Graphique 31 - Fréquence des formes de harcèlement.....	49
Graphique 32 - Occurrence de la source de l'information relative au harcèlement à l'école.....	51
Graphique 33 - Répartition des répondants selon le type d'impact du COVID-19 sur les résultats scolaires.....	52
Graphique 34 - Scores attribués à la réussite scolaire de chacun des enfants des parents répondants, selon la période (pré-COVID, pendant COVID, post-COVID).....	53
Graphique 35 - Répartition des répondants selon le type d'impact du COVID-19 sur la motivation scolaire.....	53
Graphique 36 - Répartition des répondants selon le type d'impact du COVID-19 et selon le sentiment de bien-être à l'école.....	54
Graphique 37 - Scores attribués à la motivation scolaire de chacun des enfants des parents répondants, selon la période (pré-COVID, pendant COVID, post-COVID).....	54
Graphique 38 - Répartition des répondants selon le type d'impact du COVID-19 sur le bien-être scolaire.....	55
Graphique 39 - Scores attribués au bien-être à l'école de chacun des enfants des parents répondants, selon la période (pré-COVID, pendant COVID, post-COVID).....	56
Graphique 40 - Comparaison des moyennes attribuées par les parents aux résultats scolaires, à la motivation scolaire et au bien-être à l'école de leurs enfants selon la période.....	57

Graphique 41 - Répartition des jeunes travailleurs sondés selon l'existence d'un lien entre le travail occupé et les études réalisées	59
Graphique 42 - Répartition des jeunes travailleurs ayant répondu à l'enquête selon le nombre d'expérience de travail depuis la sortie des études	59
Graphique 43 - Occurrence des raisons de l'occupation d'un job à temps partiel.....	59
Graphique 44 - Répartition des jeunes travailleurs sondés selon leur lieu de domicile et leur lieu de travail.....	60
Graphique 45 - Niveau de satisfaction des jeunes travailleurs sondés quant au contenu de leur travail, à leur salaire, à leur épanouissement au travail et à la distance entre leur lieu de travail et lieu de domicile (échelle de 0 à 10)...	61
Graphique 46 - Répartition des jeunes travailleurs sondés selon le type d'impact du COVID-19 sur leur bien-être relatif au travail	62
Graphique 47 - Occurrence des utilisations possibles de l'argent de poche	63
Graphique 48 - Occurrence des raisons du non-bénéfice d'un argent de poche	64
Graphique 49 - Répartition des parents donnant de l'argent de poche à leurs enfants selon la fréquence à laquelle ils rencontrent des difficultés à « nouer les deux bouts »	64
Graphique 50 - Fréquence de l'exercice d'un job étudiant, selon le niveau d'enseignement des étudiants	65
Graphique 51 - Occurrence des raisons sous-jacentes à l'exercice d'un job étudiant	66
Graphique 52 - Occurrence des raisons sous-jacentes au non-exercice d'un job étudiant	66
Graphique 53 - Répartition des répondants selon la suffisance perçue de leurs ressources financières pour la réalisation d'activités quotidiennes	67
Graphique 54 - Evolution mensuelle du nombre de bénéficiaires du RIS de moins de 30 ans (janvier 2019 à mai 2023)	69
Graphique 55 - Evolution mensuelle du nombre de bénéficiaires du RIS de moins de 30 ans par commune (janvier 2019 à mai 2023)	69
Graphique 56 - Evolution de la part de bénéficiaires d'un (E)RIS parmi les 18-24 ans (2012-2022)	70
Graphique 57 - Evolution de la part de mineurs vivant dans un ménage sans revenu du travail en Communauté germanophone et en Région wallonne (2010-2020)	71
Graphique 58 - Evolution de la part de mineurs vivant dans un ménage sans revenus du travail selon la commune de résidence (2017-2020).....	71
Graphique 59 - Répartition des répondants selon la situation de travail de leurs parents	72
Graphique 60 - Répartition des répondants selon leur perception sur le logement occupé	73
Graphique 61 - Répartition des répondants selon la part du revenu utilisée pour payer l'emprunt hypothécaire	74
Graphique 62 - Répartition des répondants selon la fréquence d'une pratique sportive	75
Graphique 63 - Répartition des répondants selon leur positionnement relatif aux effets positifs d'une activité sportive	76
Graphique 64 - Occurrence des raisons sous-jacentes à l'absence d'une pratique sportive.....	76
Graphique 65 - Répartition des répondants selon leur positionnement relatif aux effets positifs d'une activité artistique.....	77
Graphique 66 - Occurrence des raisons sous-jacentes à l'absence d'une pratique artistique.....	78
Graphique 67 - Répartition des répondants selon leur positionnement relatif aux effets positifs de la fréquentation d'une organisation de jeunesse	78
Graphique 68 - Occurrence des raisons sous-jacentes à la non-fréquentation des organisations de jeunesse	79
Graphique 69 - Répartition des répondants selon leur fréquentation de maisons de jeunes	79
Graphique 70 - Répartition des jeunes selon la fréquence de fréquentation des lieux publics	81
Graphique 71 - Répartition des répondants selon leur positionnement relatif au temps passé devant les écrans	81
Graphique 72 - Répartition des répondants selon la fréquence quotidienne d'activités impliquant des écrans.....	82
Graphique 73 - Répartition des répondants (10-18 ans) selon la situation familiale	82
Graphique 74 - Répartition des répondants (18-29 ans) selon la situation familiale	83
Graphique 75 - Répartition des répondants selon le degré de satisfaction relatif aux relations familiales (échelle de 0 à 10)	83
Graphique 76 - Répartition des répondants selon le degré de satisfaction relatif aux relations amicales (échelle de 0 à 10)	84
Graphique 77 - Répartition des répondants selon le degré de satisfaction relatif aux relations avec les travailleurs de jeunesse (échelle de 0 à 10).....	84
Graphique 78 - Intérêt déclaré des jeunes de 16 à 29 ans pour la politique.....	85
Graphique 79 - Répartition des répondants selon leur niveau de bonheur (échelle de 0 à 10).....	86
Graphique 80 - Répartition des répondants selon leur positionnement par rapport aux affirmations relatives au bien-être (sur les deux dernières semaines)	87
Graphique 81 - Répartition des répondants selon leur degré d'optimisme quant à leur avenir professionnel et personnel	88
Graphique 82 - Répartition des répondants selon leur état de santé perçu (échelle de 0 à 10)	88
Graphique 83 - Répartition des répondants selon leur positionnement par rapport à certaines affirmations relatives à la santé.....	89
Graphique 84 - Répartition des répondants selon leur état de santé physique et mentale perçu (échelle de 0 à 10)	89
Graphique 85 - Répartition des répondants selon leur fréquentation d'un professionnel de la santé mentale	90

Graphique 86 - Croisement entre la consultation de professionnels de la santé mentale et selon le niveau de santé mentale perçu par les répondants	90
Graphique 87 - Répartition des répondants selon l'impact du COVID-19 sur leur santé mentale.....	91
Graphique 88 - Répartition des répondants selon le positionnement par rapport au symptôme.....	92
Graphique 89 - Répartition des jeunes selon la fréquence de leur consommation de boissons alcoolisées	92
Graphique 90 - Répartition des jeunes selon la fréquence de leur consommation de tabac et de drogues	93
Graphique 91 - Répartition des répondants selon la fréquence de consommation de boissons alcoolisées au cours des 30 derniers jours.....	93
Graphique 92 - Répartition des répondants selon la fréquence de consommation de tabac	94
Graphique 93 - Répartition des répondants selon la fréquence de consommation de drogues.....	94
Graphique 94 - Répartition des jeunes selon la satisfaction des besoins en examens et traitements médicaux et selon le niveau de santé physique perçu	95
Graphique 95 - Occurrence des facteurs explicatifs de l'insatisfaction des besoins en examens et traitements médicaux.....	95
Graphique 96 - Nombre de familles monoparentales en Communauté germanophone par année (2000-2023)	119

2. LISTE DES TABLEAUX

Tableau 1 - Nombre de jeunes âgés de 10 à 29 ans par commune et part dans la population totale (2023)	10
Tableau 2 - Nombre de jeunes de 10 à 29 ans selon la nationalité et les communes de résidence (2023)	11
Tableau 3 - Répartition des écoles maternelles, primaires et secondaires selon leur implantation (année académique 2022-2023)	15
Tableau 4 - Nombre d'élèves inscrits selon le type d'enseignement (année académique 2022-2023)	15
Tableau 5 - Répartition des élèves inscrits en primaire par commune d'implantation des écoles (année académique 2022-2023)	16
Tableau 6 - Nombre minimal, maximal et moyen d'élèves par école primaire selon la commune d'implantation (année académique 2022-2023)	16
Tableau 7 - Nombre d'écoles primaires selon la superficie de la commune	17
Tableau 8 - Répartition des élèves inscrits dans l'enseignement secondaire selon le type d'enseignement suivi et selon le canton (année académique 2022-2023)	18
Tableau 9 - Domaines d'études choisis selon le genre (2021)	21
Tableau 10 - Répartition des étudiants inscrits à la AHS selon le domaine d'études (2022-2023)	24
Tableau 11 - Evolution du taux d'emploi des 15-29 ans selon le genre (2015-2019)	32
Tableau 12 - Evolution du taux d'emploi des 15-29 ans selon le canton de résidence (2015-2019)	32
Tableau 13 - Evolution du taux d'emploi des 15-29 ans selon la commune de résidence (2015-2019)	33
Tableau 14 - Evolution du taux de chômage des 18-29 ans selon le genre (2015-2019)	34
Tableau 15 - Evolution du taux de chômage des 15-29 ans selon le canton de résidence (2015-2019)	34
Tableau 16 - Evolution du taux de chômage des 15-29 ans selon la commune de résidence (2015-2019)	35
Tableau 17 - Profils des demandeurs d'emploi (pour les moins de 30 ans) selon le genre, la durée d'inoccupation, le niveau d'études et le lieu de résidence (2021)	39
Tableau 18 - Comparaison des taux d'activité, taux d'emploi et taux de chômage par commune et par canton pour les moins de 30 ans (2019)	40
Tableau 19 - Positionnement des parents par rapport à la question « Selon vous, vos enfants (10-29) sont-ils / ont-ils déjà été victimes de harcèlement scolaire ? »	50
Tableau 20 - Répartition des jeunes travailleurs sondés selon le niveau de diplôme atteint	58
Tableau 21 - Occurrence des autres sources financières des jeunes travailleurs	67
Tableau 22 - Nombre de bénéficiaires du revenu d'intégration sociale de moins de 30 ans selon les communes (2022)	68
Tableau 23 - Score attribué par les élèves à la capacité des ressources financières des parents de prodiguer des biens matériels (échelle de 0 à 10)	73

3. LISTE DES FIGURES

Figure 1 - Représentation géographique de la superficie et du nombre d'habitants par commune, par canton et à l'échelle de la Communauté germanophone (2021)	9
Figure 2 - Structure d'activité des jeunes de 15 à 29 ans (2019)	31

BIBLIOGRAPHIE

Documents officiels (législatifs et politiques)

Arrêté du Gouvernement de la Communauté germanophone du 18 août 2009 portant établissement des conditions de formation pour les apprentis des classes moyennes et pour les entreprises de formation

Décret du 19 avril 2004 relatif à la transmission des connaissances linguistiques et à l'emploi des langues dans l'enseignement

Décret du 11 mai 2009 relatif au centre pour pédagogie de soutien et pédagogie spécialisée, visant l'amélioration du soutien pédagogique spécialisé dans les écoles ordinaires et spécialisées et encourageant le soutien des élèves à besoins spécifiques ou en difficulté d'adaptation ou d'apprentissage dans les écoles ordinaires et spécialisées

Décret du 6 décembre 2011 visant à soutenir l'animation de jeunesse

Décret du 23 novembre 2015 portant modification du décret du 6 décembre 2011 visant à soutenir l'animation de jeunesse

Dekret vom 25. Juni 2018 zur Einführung des Amtes des Kindergartenassistenten in den Regelgrundschulen sowie zur Herabsetzung des Eintrittsalters in den Kindergarten auf zwei Jahre und sechs Monate.

Dekret vom 22. Juni 2020 über Maßnahmen im Unterrichtswesen 2020

Gemeinschaftspolitische Erklärung der Regierung der Deutschsprachigen Gemeinschaft, 16 September 2019.

Articles scientifiques / études

ADAMSON, P., « Le bien-être des enfants dans les pays riches. Vue d'ensemble comparative », Bilan Innocenti n°11, Fonds des Nations Unies pour l'enfance (UNICEF), avril 2013, 60 pages.

BOUILLON, H., « L'enseignement en Communauté germanophone de Belgique : histoire, institutions et enjeux actuels », dans *Synergies Pays germanophones*, n°11, Université catholique de Louvain, juin 2018, pp.153-169.

CHENU, F., BLONDIN, C., « Décrochage et abandon scolaire précoce. Mise en perspective européenne de la situation en Fédération Wallonie-Bruxelles », Service d'Analyse des Systèmes et des Pratiques d'Enseignement de l'Université de Liège, 2013, 40 pages.

COMMISSION EUROPEENNE/EACEA/EURYDICE, « Chiffres clés de l'enseignement des langues à l'école en Europe - Édition 2017 », Luxembourg : Office des publications de l'Union européenne, mai 2017, 188 pages.

CONSEIL SUPÉRIEUR DE L'EMPLOI, « Plus d'actifs pour une économie prospère et inclusive. Rapport 2019 », février 2020, 82 pages.

CORNILLEAU, G., « Croissance économique et bien-être matériel », dans *Revue de l'OFCE*, n°2005-15, Paris : Observatoire Français des Conjonctures Economiques, octobre 2005.

DOERFLINGER, N., KNIPPRATH, H., « Adolescents and Young Adults in Ostbelgien. Perspectives and Challenges », CeSO (Centre for Sociological Research) & HIVA (Research Institute for Work and Society), University of Leuven, 2018, 120 pages.

DUJARDIN, C., VANDER STRICHT, V., « Quels indicateurs pour caractériser la situation des jeunes sur le marché du travail ? », dans *Décryptage*, n°7, IWEPS - Institut wallon de l'évaluation, de la prospective et de la statistique, mars 2022, 27 pages.

SCHMITZ, J., FRENAY, M., DESMET, L. *et al.*, « L'intégration d'élèves à besoins spécifiques dans l'enseignement ordinaire belge germanophone : étude menée auprès des élèves intégrés, de leur famille et des acteurs scolaires », Chaire UCLouvain-IRSA en déficiences sensorielles et troubles d'apprentissage, octobre 2016, 229 pages.

VERDIER, E., « L'éducation et la formation tout au long de la vie : une orientation européenne, des régimes d'action publique et des modèles nationaux en évolution », dans *Sociologie et sociétés*, 40(1), pp. 195-225.

Données statistiques

ARBEITSAMT DER DEUTSCHSPRACHIGEN GEMEINSCHAFT BELGIENS (ADG), « Schulabgängervermittlung », Februar 2021, online auf https://adg.be/desktopdefault.aspx/tabid-5403/9349_read-50719

BUREAU FÉDÉRAL DU PLAN, « Perspectives de population 2021-2070. Population par communauté au 1^{er} janvier de 1992 à 2071 », dernière mise à jour le 08/02/2022.

MINISTERIUM DER DEUTSCHSPRACHIGEN GEMEINSCHAFT, « Jahrbuch 2021-2022 », September 2021, online auf https://ostbelgienbildung.be/desktopdefault.aspx/tabid-2195/4516_read-32080

MINISTERIUM DER DEUTSCHSPRACHIGEN GEMEINSCHAFT, « Jahrbuch 2022-2023 », September 2022, online auf https://ostbelgienstatistik.be/desktopdefault.aspx/tabid-3115/5056_read-33848

MINISTERIUM DER DEUTSCHSPRACHIGEN GEMEINSCHAFT, « Schülerzahlen 2021-2022 », online auf https://ostbelgienbildung.be/PortalData/21/Resources/downloads/home/zahlen_fakten/Schuelerzahlen_Schuljahr_2021-2022.pdf

MINISTERIUM DER DEUTSCHSPRACHIGEN GEMEINSCHAFT, « Schülerzahlen 2022-2023 », online auf https://ostbelgienstatistik.be/PortalData/22/Resources/downloads/statistikendatenbank/2_6_schule_und_bildung/Schuelerzahlen_2022-2023.pdf

DAS STATISTIKPORTAL DER DEUTSCHSPRACHIGEN GEMEINSCHAFT BELGIENS, online auf <https://ostbelgienstatistik.be>

DAS BILDUNGSPORTAL DER DEUTSCHSPRACHIGEN GEMEINSCHAFT BELGIENS, online auf <https://ostbelgienbildung.be>

STATBEL, « Résultats de l'enquête sur les forces de travail », Extrait de données pour la Communauté germanophone, Fichier Excel fourni par le Ministère de la Communauté germanophone.

STEUNPUNT WERK, « Bevolking (15-64 jaar) volgens socio-economische positie, activiteits-, werkzaamheids- en werkloosheidsgraad, naar geslacht, leeftijd en woonplaats (Belgische gemeenten; jaargemiddelden 2003-2019) », laatste update Juli 2021.

STEUNPUNT WERK, « Binnenlandse werkgelegenheid (aantal personen vanaf 15 jaar) naar geslacht, leeftijd, WSE(42)-sector, statuut en werkplaats (Belgische gewesten, provincies en referentieregio/IBEFE ; jaargemiddelde 2008-2019) », laatste update Oktober 2021.

Enquêtes

ARBEITSAMT DER DEUTSCHSPRACHIGEN GEMEINSCHAFT BELGIENS (ADG), KALEIDO OSTBELGIEN, « Auswertung der Umfrage: Welchen Weg schlägst du nach dem Abitur ein ? », 2021, 14 Seiten.

CIMPAYE, O., LEBACQ, T., DUJEU, M., MOREAU, N., DESNOUCK, V., PEDRONI, C., HOLMBERG, E., CASTETBON, K., « Vie relationnelle, affective et sexuelle. Comportements, santé et bien-être des élèves en 2018 - Enquête HBSC en Belgique francophone », Service d'Information, Promotion, Éducation Santé (SIPES), École de Santé Publique, Université libre de Bruxelles, 2020, 56 pages.

DESNOUCK, V., LEBACQ, T., PEDRONI, C., HOLMBERG, E., MOREAU, N., DUJEU, M., CASTETBON, K., « État de santé & bien-être. Comportements, santé et bien-être des élèves en 2018 - Enquête HBSC en Belgique francophone », Service d'Information, Promotion, Éducation Santé (SIPES), École de Santé Publique, Université libre de Bruxelles, 2020, 54 pages.

DUJEU, M., PEDRONI, C., LEBACQ, T., DESNOUCK, V., MOREAU, N., HOLMBERG, E., CASTETBON, K., « Consommations de tabac, alcool, cannabis et autres produits illicites. Comportements, santé et bien-être des élèves en 2018 - Enquête HBSC en Belgique francophone », Service d'Information, Promotion, Éducation Santé (SIPES), École de Santé Publique, Université libre de Bruxelles, 2020, 49 pages.

FORSA, « Die Corona-Krise in der Einschätzung der Bewohner der Deutschsprachigen Gemeinschaft Belgiens im Winter 2022. Ergebnisse einer Befragung für das Ministerium der Deutschsprachigen Gemeinschaft Belgiens », Februar 2022, 44 Seiten.

FORSA, « Die Deutschsprachige Gemeinschaft Belgiens in der Einschätzung ihrer Bürger. Ergebnisse einer Befragung für das Ministerium der Deutschsprachigen Gemeinschaft Belgiens », August 2018, 58 Seiten.

HOLMBERG, E., LEBACQ, T., DUJEU, M., DESNOUCK, V., MOREAU, N., PEDRONI, C., CASTETBON, K., « Relations sociales et vie à l'école. Comportements, santé et bien-être des élèves en 2018 - Enquête HBSC en Belgique francophone », Service d'Information, Promotion, Éducation Santé (SIPES), École de Santé Publique, Université libre de Bruxelles, 2020, 52 pages.

LEBACQ, T., PEDRONI, C., DESNOUCK, V., HOLMBERG, E., MOREAU, N., DUJEU, M., CASTETBON, K., « Alimentation, activité physique, sédentarité et sommeil. Comportements, santé et bien-être des élèves en 2018 - Enquête HBSC en Belgique francophone », Service d'Information, Promotion, Éducation Santé (SIPES), École de Santé Publique, Université libre de Bruxelles, 2019, 68 pages.

ORGANISATION FOR ECONOMIC CO-OPERATION AND DEVELOPMENT (OECD), « PISA 2018 Results (Volume I). Annex B2 Results for regions within countries », last updated 24/07/2020.

ORGANISATION FOR ECONOMIC CO-OPERATION AND DEVELOPMENT (OECD), « PISA 2018 Results (Volume II). Annex B2 Results for regions within countries », last updated 02/12/2019.

ORGANISATION FOR ECONOMIC CO-OPERATION AND DEVELOPMENT (OECD), « PISA 2018 Results (Volume III). Annex B2 Results for regions within countries », last updated 02/12/2019.

Brochures / Rapports d'activités

ARBEITSAMT DER DEUTSCHSPRACHIGEN GEMEINSCHAFT BELGIENS (ADG), « Ausbildung für Schüler und Jugendliche in der Deutschsprachigen Gemeinschaft Belgiens », Januar 2021, 32 Seiten.

INSTITUT FÜR AUS- UND WEITERBILDUNG IM MITTELSTAND (IAWM), « Analyse der neuen Ausbildungsverträge 2022 », 2022, 22 Seiten.

INSTITUT FÜR AUS- UND WEITERBILDUNG IM MITTELSTAND (IAWM), « Analyse der neuen Ausbildungsverträge 2021 », 2021, 21 Seiten.

INSTITUT FÜR AUS- UND WEITERBILDUNG IM MITTELSTAND (IAWM), « Analyse der neuen Ausbildungsverträge 2020 », 2020, 21 Seiten.

INSTITUT FÜR AUS- UND WEITERBILDUNG IM MITTELSTAND (IAWM), « Analyse der neuen Ausbildungsverträge 2019 », 2019, 21 Seiten.

INSTITUT FÜR AUS- UND WEITERBILDUNG IM MITTELSTAND (IAWM), « Analyse der neuen Ausbildungsverträge 2018 », 2018, 20 Seiten.

INSTITUT FÜR AUS- UND WEITERBILDUNG IM MITTELSTAND (IAWM), « Analyse der neuen Ausbildungsverträge 2017 in der Deutschsprachigen Gemeinschaft Belgiens », 2017, 18 Seiten.

INSTITUT FÜR AUS- UND WEITERBILDUNG IM MITTELSTAND (IAWM), « Analyse der neuen Ausbildungsverträge 2016 in der Deutschsprachigen Gemeinschaft Belgiens », 2016, 16 Seiten.

INSTITUT FÜR AUS- UND WEITERBILDUNG IM MITTELSTAND (IAWM), « Analyse der neuen Ausbildungsverträge 2015 in der Deutschsprachigen Gemeinschaft Belgiens », 2015, 14 Seiten.

MINISTÈRE DE LA COMMUNAUTÉ GERMANOPHONE DE BELGIQUE, « Ostbelgien en chiffres », Février 2022, 20 pages.