

WANN GELTE ICH ALS KONTAKTPERSON?

Wenn Sie mit einer infizierten Person in Kontakt gekommen sind:

- durch Hautkontakt für mindestens 15 Minuten
- durch Geschlechtsverkehr
- wenn Sie in dem selben Haus leben, auch in Studentenwohnungen
- wenn Sie an gemeinsamen Aktivitäten mit Körperkontakt teilgenommen haben, beispielsweise beim Kontaktsport oder bei Feiern mit Freunden

WAS SOLL ICH TUN, WENN ICH EIN KONTAKTFALL BIN?

- Nehmen Sie eine Einzeldosis der Behandlung, die Sie auf ärztliche Verordnung erhalten.
- Reinigen Sie Ihre Umgebung und behandeln Sie die gemeinsam genutzten Textilien wie Teppich, Sofa oder Kissen.
- Achten Sie sechs Wochen lang nach dem Kontakt auf Symptome.

Vereinbaren Sie im Zweifelsfall einen Termin mit Ihrem Arzt.

MEHR INFORMATIONEN

www.ostbelgienlive.be/kraetze

FRAGEN?

Das Team der Hygieneinspektion der Deutschsprachigen Gemeinschaft steht Ihnen zur Verfügung:

☎ **+32 (0)87 876 700**

✉ infektionen@dgov.be

Montag bis Freitag:
8:00 - 17:30 Uhr

Samstag, Sonntag und
Feiertage:
9:00 - 17:00 Uhr

MEHR INFORMATIONEN

www.ostbelgienlive.be/kraetze



In Zusammenarbeit



VERANTWÖRTLICHER HERAUSGEBER:

Stephan Förster, Generalsekretär
Ministerium der Deutschsprachigen Gemeinschaft Belgiens
Gospertstraße 1, 4700 Eupen
FbGS.MiT/TiBe/19.04-07/25.42
©Ministerium der Deutschsprachigen Gemeinschaft Belgiens, März 2025
info@ostbelgienlive.be | www.ostbelgienlive.be

Bildnachweise:

S. 1: © mykolasamoielenk-AdobeStock_168944146; S. 2: © designua_AdobeStock_406099155; © AdobeStock_945549854; S. 5: © Maria Fuchs_AdobeStock_369437305



Hinweise
für
Kontaktfälle

KRÄTZE

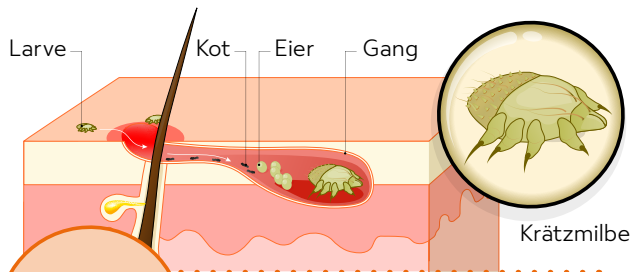
Was können Sie tun,
wenn Sie Kontakt mit einer
infizierten Person hatten?



WAS IST KRÄTZE?

Krätze ist eine **ansteckende Hautkrankheit**, die durch eine kleine, mit bloßem Auge nicht sichtbare Milbe verursacht wird. Die Milben verstecken sich unter der Haut und graben Furchen, in die sie ihre Eier legen.

Zehn bis fünfzehn Tage, nachdem sie geschlüpft sind, sind die Milben ausgewachsen und kommen an die Hautoberfläche. **Ab diesem Moment sind Betroffene ansteckend.**



Wichtig zu wissen:

Krätze hat nichts mit mangelnder Hygiene zu tun und betrifft alle Bevölkerungsschichten.

WIE SEHEN DIE SYMPTOME AUS?

Es entstehen **kleine Furchen** (1 cm) und **Pickel**, verursacht durch die Immunreaktion auf Eier und Milben unter der Haut.

Es dauert durchschnittlich **drei Wochen**, bis die infizierte Person **Juckreiz** verspürt. Dieser ist nachts am stärksten.

Es können sich auch **Knötchen** bilden, etwa an den **Genitalien**.

Ohne Behandlung können sich die Läsionen infizieren oder ein **Ekzem** verursachen.



WIE KANN ICH MICH ANSTECKEN?

In der Regel überträgt sich Krätze durch **Haut-zu-Haut-Kontakt** von mindestens fünfzehn Minuten, auch beim **Geschlechtsverkehr**. Seltener können Sie sich über Ihr Lebensumfeld anstecken beispielsweise über Sessel oder Wäsche, die mit dem Körper in Berührung kommt.

Wenn Sie sich infizieren, sind Sie **nach etwa fünfzehn Tagen ansteckend**. Es dauert hingegen noch **circa eine Woche, bis die Krankheitssymptome auftreten**.

WIE KANN ICH DIE AUSBREITUNG VERHINDERN?

Sobald bei Ihnen **Krätze diagnostiziert** wird, **informieren Sie Ihre Kontaktpersonen**: Menschen, mit denen Sie zusammenleben oder engen Kontakt hatten. Wenn diese zeitnah ein Medikament einnehmen, werden die Milben abgetötet. So kann sich die Krankheit nicht weiter entwickeln.

Es ist unerlässlich, dass Sie die Milben **ÜBERALL GLEICHZEITIG** bekämpfen:

- Als infizierte Person erhalten Sie eine Behandlung, die Sie wiederholen müssen.
- Jede Ihrer Kontaktpersonen erhält eine einmalige Behandlung.
- Sie müssen Ihre Umgebung reinigen.

WIE KANN ICH KRÄTZE BEHANDELN?

Krätze wird mit **verschreibungspflichtigen Medikamenten** behandelt, entweder in Form von:



Tabletten



Salbe

Falls Ihnen Salbe verschrieben wird, dann müssen Sie diese **auf dem ganzen Körper auftragen**. Je nach Alter müssen Sie sie kürzer oder länger einwirken lassen. Wenn die Haut vor Ablauf der Einwirkzeit nass wird, muss die Salbe neu aufgetragen werden.

Die Behandlung tötet die Eier nicht ab.

Es ist unerlässlich, dass Sie die Behandlung nach acht bis vierzehn Tagen wiederholen, wenn Sie infiziert sind.

Wenn die Symptome nach vier Wochen immer noch vorhanden sind, sollten Sie einen Arzt aufsuchen.

Bitte beachten Sie:

WIE KANN ICH MEINE UMGEBUNG VON MILBEN BEFREIEN?

Die Milben verstecken sich überall dort, wo sich **Hautreste** ablagern können. Sie überleben auch wenn man Desinfektionsmittel nutzt. Sie können entfernt werden, indem Sie glatte Oberflächen waschen und durch Absaugen. Das Reinigungsmaterial müssen Sie wegwerfen oder waschen.



Milben sind nicht hitzebeständig. Textilien sollten Sie daher bei 60°C waschen.



Was nicht gewaschen werden kann, frieren Sie 24 Stunden bei -18°C ein oder isolieren es in einem verschlossenen Plastikbeutel für vier Tage bei Raumtemperatur.